



T.C.
TOPRAKKALE KAYMAKAMLIĐI
İLÇE MİLLİ EĐİTİM MÜDÜRLÜĐÜ

STRATEJİK PLANI
2019-2023



SUNUŞ

Eđitim, bireylerin niteliklerini yükseltme sürecidir. Bireylerin niteliđi ise, her Őeyden önce sahip oldukları bilgi seviyesine ve bilgiyi üretime dönüŐtürme yeteneđine bađlıdır.

Bilgi seviyesi ve bilgiyi üretime dönüŐtürme yeteneđi, eđitim kalitesi ile dođrudan iliŐkilidir. Milletlerin eđitim düzeyleri ve kalkınmıŐlıkları arasında da yakın bir iliŐki vardır. Dünyada bireylerin eđitim düzeyini yükseltmeden kalkınmıŐ bir ÷lke yoktur. Aynı durum Őehirler içinde geçerlidir. Bu bakımdan TOPRAKKALE ilçemizi ve OSMANIYE Őehrimizi geleceđe en iyi Őekilde hazırlayabilmek için en baŐta eđitim sorunlarının çözümlenmesi gerekir.

Bu çerçevede;

Halkın "Eđitimin önemi" konusunda bilinç düzeyinin artırılması,

OkullaŐma oranlarının en üst düzeye çıkarılması,

Okul açıklarının giderilmesi, fiziki yeterliliklerin artırılması,

Öđrencilerin sınav baŐarılarının artırılması,

Sivil toplum örgütleri, meslek örgütleri, ilgili sendikalar ve eđitim gönüllüleri vb. ile hedef birliđi içinde iliŐkilerin geliŐtirilmesi büyük önem taŐımaktadır.

Kurumların geleceđe yönelik yapacađı iŐlerde tasarım-uygulama ve deđerlendirme-düzeltilme süreçlerinin iŐletilmesi gerekmektedir. Bu çerçevede yapılacak çalıŐmaların gerçekteŐebilmesi için uygun bir planlama yapılmalıdır. Bu da orta ve uzun vadeli dönemleri kapsayan stratejik planlama ile gerçekteŐebilecektir.

İlçe Milli Eđitim Müdürlüğümüzce hazırlanan Stratejik Plan'ın bu hedeflere ulaŐmada önemli katkılar sađlayacađına inanıyor, emeđi geçenleri kutluyorum.

Gürsel TEMURCI
Toprakkale Kaymakamı





SUNUŞ

İstenilen hedefe ulaşmada en önemli unsur planlamadır. Dikkat edilirse kâinatta mükemmel bir plan hâkimdir. Demek ki bizden hayatın mükemmelliği için mümkün olan en güzel planlamanın yapılması isteniyor.

Ülkemizin kalkınması, gelişmesi ve muasır medeniyetlerin ilerisine ulaşması, eğitilmiş sorumluk bilincine sahip iyi insan iyi vatandaşla ve gelişen, değişen teknolojiyi üretilen, kullanan, başarıyı benimsemiş akli selim, kalbi selim zevki selim nesillerle gerçekleştirilebilir.

Eğitim ve öğretim insanın en ciddi ve vazgeçilmez bir meselesidir. İhmal halinde dünyanın zindana çevrilmesine sebep olacağı gibi, ehemmiyeti nispetinde plan yapıp uygulandığında, huzur ve mutluluk gibi meyveleri bahşeder. En başarılı insanlar hayatına planlı yön verenler, en uzun ömürlü milletlerde uzun vadeli planlamaya odaklanmış milletlerdir.

İstikbalin teminatı olarak, ellerine teslim edilmiş olan çocuklarımızın, eğitim ve öğretim mesuliyeti omuzlarına yüklenmiş olan yönetici ve öğretmenlerimizin, bu mesuliyetin ciddiyeti mesabesinde planlama yaparak, eğitim ve öğretimde “Muasır medeniyetin ilerisine ulaşma” hedefimizi kısa sürede yakalamak için “Cevherden Mücevver” çıkaracaklarına inanıyoruz. Başarı ancak sistemli çalışmayla gelir. Geleceğe ait plan ve hedefleri olmayanların başarıdan söz edebilmesi mümkün değildir. Günü kurtaracak çalışmalar değil geleceği oluşturacak stratejiler üzerinde çalışmalıdır. Amacı, hedefi, vizyonu olmayan, ‘niçin var olduğunu’ ve gelecekte nasıl bir konumda olacağını bilmeden yaşayan insanlar, başkaları tarafından kolaylıkla idare edilir ve yönlendirilir

“Stratejik bilinçle ve tarihten edindiğimiz derslerle, bu günkü realitelerle Ortaya çıkan fırsatlara göre tekrarlanan bir süreçtir olarak benimsediğimiz bir yürüyüşe koyuluyoruz.

Günümüzün baş döndürücü değişim sürecinde eğitim kurumları olarak; Çalışarak, öğrenerek, yorulmadan, mazeretlere sığınmadan, kendimizi yenileyerek, “Şimdi yeni şeyler bu günde yarında var olmanın farkında olarak toplumsal bir görev ve sorumluluk bilinciyle çalışmalıyız. Elini taşın altına koymak, çalıştığı, yaşadığı ve bulunduğu ortamı sürekli daha iyi hale getirmeye çalışmak kurumda bulunan herkese düşen bir görev ve sorumluluktur.

“ Nitelikli, iyi yetiştirilmiş ve milli strateji ile meşruiyet ilişkisi kurabilmiş insan unsuru bir harabeden muazzam bir ekonomik güç çıkarabilir.”

Başarıya fert ve ekip olarak inanarak, mali, fiziki kaynaklarla insan kaynaklarımızdan daha verimli ve etkin yararlanma yöntemlerini oluşturmalıyız. Başarı satın alınamayacak, sipariş edilemeyecek zihin, irade, sabır ve planla çalışmayla elde edilebilecek gerçektir.

Başarı için planlı çalışma “olmazsa olmaz” bir sistemdir. Plansız bir insan yada kurumun başarı elde ettiği görülmemiştir. Plansız başarının kalıcı olmadığı bilinmelidir. Ulaşmak istediğimiz hedeflerimiz için “2023 Eğitim Vizyonu yol haritası” rehberliğinde “uygulanabilecek eylem planları” stratejik planımızda belirtilmiştir.

“Veriye Dayalı Planlama ve Yönetim Sistemi”, “Okul Gelişim Modeli ”hedefi doğrultusunda öğrenci, ebeveyn, öğretmen ve okul; dört temel unsurun koordineli çalışmasını sağlayarak kaliteli ve nitelikli insan yetiştirmek için amaçlarımızı belirleyip ekiplerimizi kurarak ülkenin sosyal, ekonomik gelişimine destek olmalıyız. Gelişmişlik ve kalkınmışlık ülkenin eğitimde ulaştığı seviye ile doğru orantılıdır. Bir başka deyişle; sürekli iyileştirmenin arandığı alan eğitim öğretim ortamlarıdır. Toplumun lokomotifleri olan eğitimde başarıya ulaşmak; ancak kararlı ve sistemli bir çalışmayla mümkün olabilir. Çağdaşlığı, yeni bilgi ve teknolojik gelişmeleri eğitim ortamlarına yansıtmanın

yanında, sürekli değişen veli ihtiyaçlarını karşılayarak, niteliği değişen eğitim problemleriyle baş etmek de çağdaşlığın gereklerindedir. Şurası bir gerçek ki, geleceğin toplumu, eğitim sistemlerinin yetiştireceği insan tipine göre şekil alacaktır

Stratejik plan ile çevre analizini de kapsayacak şekilde, İlçe Milli Eğitim Müdürlüğümüzün 2019-2023 yıllarına ait misyon, vizyon, stratejik amaç ve hedeflerinin ele alındığı bir gelecek projeksiyonu çizilmiştir.

Bu çalışmanın gerçekleştirilmesinde emeği geçen stratejik planlama ekibi başta olmak üzere tüm çalışanlara özverili çalışmalarından dolayı teşekkür eder, ülkemizin sosyal ve ekonomik gelişimine temel oluşturan eğitimin en önemli hizmetlerden biri olduğu anlayışıyla hazırlanan stratejik planımızda belirlediğimiz misyon, vizyon, amaçlar ve hedefler doğrultusunda, 2023 Eğitim Vizyonu hedeflerine ulaşması için yürütülecek çalışmalarda tüm çalışmaların amacına ulaşip eğitimcilerimize, ilçemize ve ülkemize hayırlı olmasını temennilerimle başarılar dilerim.

Durmuş SAĞLAM
Toprakkale İlçe Milli Eğitim Müdürü

İÇİNDEKİLER

KAYMAKAM SUNUŞU.....	1
İLÇE MEM SUNUŞU.....	2
İÇİNDEKİLER	4
TABLolar ve ŞEKİLLER	7
KISALTMALAR	8
BÖLÜM-1:.....	9
Giriş ve Hazırlık Süreci:	9
Genelge Hazırlık Programı, Ekip ve Kurullar.....	11
Strateji Geliştirme Kurulu:.....	11
Toprakkale İlçe MEM Stratejik Planlama Ekibi.....	13
BÖLÜM-2:.....	14
Durum Analizi	14
Uygulanmakta Olan Stratejik Planın Değerlendirilmesi	15
Mevzuat Analizi	16
Üst Politika Belgeleri.....	18
Faaliyet Alanları ile Ürün ve Hizmetlerin Belirlenmesi:	19
Paydaş Analizi	21
Kuruluş İçi Analiz	26
Kurum Kültürü Analizi.....	26
Teşkilat Yapısı	26
İnsan Kaynakları	28

Teknolojik Kaynaklar	30
Mali Kaynaklar	31
PESTLE Analizi	32
GZFT Analizi	32
GÜÇLÜ YÖNLER.....	33
ZAYIF YÖNLER.....	Error! Bookmark not defined.
FIRSATLAR.....	35
TEHDİTLER	36
Tespitler ve İhtiyaçların Belirlenmesi.....	36
Eğitim ve Öğretimde Kalite Sorun/Gelişim Alanları	37
Kurumsal Kapasitede Sorun/Gelişim Alanları	39
BÖLÜM - 3:	41
Geleceğe Yönelim.....	41
Misyon, Vizyon ve Temel Değerler.....	41
MİSYONUMUZ.....	41
VİZYONUMUZ	41
TEMEL DEĞERLERİMİZ	42
Amaç ve Hedeflere İlişkin Mimari	43
Amaç, Hedef, Gösterge ve Stratejiler	45
Amaç 1	45
Amaç 2:	49
Amaç 3:	50

Amaç 4:	54
Amaç 5:	58
Amaç 6:	61
Amaç 7:	66
Maliyetlendirme	69
BÖLÜM - 5:	73
İzleme ve Değerlendirme:	73
MEB 2019-2023 Stratejik Planı İzleme ve Değerlendirme Modeli	73
İzleme ve Değerlendirme Sürecinin İşleyişi	74
MEB Stratejik Plan İzleme ve Değerlendirme Modülü	75

TABLolar ve ŐEKİLLER

Őekil 1: İlçe Milli Eğitim Müdürlüğü Stratejik Planlama Modeli.....	Error! Bookmark not defined.
Őekil 2: Toprakkale İlçe Milli Eğitim Müdürlüğü TeŐkilat Őeması.....	27
Őekil 3: İzleme ve Deęerlendirme Süreci	74
Tablo 1: Toprakkale İlçe Millî Eğitim Müdürlüğü Strateji GeliŐtirme Kurulu	12
Tablo 2: Toprakkale İlçe MEM Stratejik Planlama Ekibi	13
Tablo 3: Üst Politika Belgeleri	18
Tablo 4: Faaliyet Alanları ile Ürün ve Hizmetlerin Belirlenmesi.....	19
Tablo 5: PaydaŐların Müdürlüğümüzün Faaliyetlerinden Memnuniyet Düzeyi	22
Tablo 6: Öncelik Verilmesi Gerekli Görülen Faaliyet Alanları.....	23
Tablo 7: Sorunlu Görünen Faaliyet Alanları	24
Tablo 8: Memnun Olunan Faaliyet Alanları.....	25
Tablo 9: Görevlere Göre Personel Durumu	28
Tablo 10: Öğrenim Durumuna Göre Personel Sayısı.....	Error! Bookmark not defined.
Tablo 11: Cinsiyete Göre Personel Sayısı.....	29
Tablo 12: Bilgi Teknolojileri Kaynak Durumu	30
Tablo 13: Mali Kaynaklar Tablosu.....	31
Tablo 14: Kaynak Tablosu	70
Tablo 15: Amaç ve Hedef Maliyetleri.....	Error! Bookmark not defined.

KISALTMALAR

AB	: Avrupa Birliđi
ABİDE	: Akademik Becerilerin İzlenmesi ve Deđerlendirilmesi
BT	: Biliřim Teknolojileri
CİMER	: Cumhurbaşkanlıđı İletişim Merkezi
CK	: Cumhurbaşkanlıđı Kararnamesi
DYS	: Doküman Yönetim Sistemi
EBA	: Eğitim Biliřim Ađı
FATİH	: Fırsatları Artırma ve Teknolojiyi İyileřtirme Harekâtı
IPA	: Instrument for Pre-Accession Assistance (Katılım Öncesi Mali Yardım Aracı)
MEB	: Millî Eğitim Bakanlıđı
MEBBİS	: Millî Eğitim Bakanlıđı Biliřim Sistemleri
MEBİM	: Millî Eğitim Bakanlıđı İletişim Merkezi
MEİS	: Millî Eğitim İstatistik Modülü
OECD	: Organisation for Economic Co-operation and Development (İktisadi İşbirliđi ve Kalkınma Teřkilatı)
OSB	: Organize Sanayi Bölgesi
PESTLE	: Politik, Ekonomik, Sosyolojik, Teknolojik, Yasal ve Ekolojik Analiz
PDR	: Psikolojik Danışmanlık ve Rehberlik
PISA	: Programme for International Student Assesment (Uluslararası Öğrenci Deđerlendirme Programı)
RAM	: Rehberlik Arařtırma Merkezi
STK	: Sivil Toplum Kuruluđu
TIMSS	: Trends in International Mathematics and Science Study (Matematik ve Fen Bilimleri Uluslararası Arařtırması)
TİKA	: Türk İşbirliđi ve Koordinasyon Ajansı Başkanlıđı
TÜBİTAK	: Türkiye Bilimsel ve Teknolojik Arařtırma Kurulu
TYÇ	: Türkiye Yeterlilikler Çerçevesi
YDS	: Yabancı Dil Sınavı

BÖLÜM-1:

Giriş ve Hazırlık Süreci:

21. yüzyıl bilgi toplumunda yönetim alanında yaşanan değişimler, kamu kaynaklarının etkili, ekonomik ve verimli bir şekilde kullanıldığı, hesap verebilir ve saydam bir yönetim anlayışını gündeme getirmiştir. Ülkemizde de kamu mali yönetimini bu anlayışa uygun olarak yapılandırmak amacıyla 5018 Sayılı Kamu Mali Yönetimi ve Kontrol Kanunu uygulamaya konulmuştur.

5018 sayılı Kamu Mali Yönetimi ve Kontrol Kanunu, kamu idarelerine kalkınma planları, ulusal programlar, ilgili mevzuat ve benimsedikleri temel ilkeler çerçevesinde geleceğe ilişkin misyon ve vizyonlarını oluşturma, stratejik amaçlar ve ölçülebilir hedefler belirleme, performanslarını önceden belirlenmiş olan göstergeler doğrultusunda ölçme ve bu süreçlerin izlenip değerlendirilmesi amacıyla katılımcı yöntemlerle stratejik plan hazırlama zorunluluğu getirmiştir. Müdürlüğümüz ilk stratejik planını 2010-2014 ikincisini ise 2015-2019 yıllarını kapsayacak şekilde hazırlamış ve uygulamıştır.

Müdürlüğümüz 2019-2023 Stratejik Planı çalışmaları kapsamında, ilgili paydaşların katılımıyla başta Eğitim Vizyonu 2023, uygulanmakta olan stratejik planın değerlendirilmiştir. Mevzuat, üst politika belgeleri, paydaş, PESTLE, GZFT ve kuruluş içi analizlerinden elde edilen veriler ışığında eğitim ve öğretim sistemine ilişkin sorun ve gelişim alanları ile eğitime ilişkin öneriler tespit edilmiş, bunlara yönelik stratejik amaç, hedef, strateji, gösterge ve eylemler belirlenmiştir.

Bu doğrultuda yedi amaç, bu amaçlar altında da beş yıllık hedefler ile bu hedefleri gerçekleştirecek strateji ve eylemler ortaya çıkmıştır. Stratejilerin yaklaşık maliyetlerinden yola çıkılarak amaç ve hedeflerin tahmini kaynak ihtiyaçları hesaplanmıştır. Planda yer alan amaç ve hedeflerin gerçekleşme durumlarının takip edilebilmesi için de stratejik plan izleme ve değerlendirme modeli oluşturulmuştur.

Stratejik planlama uygulamalarının başarılı olması önemli ölçüde plan öncesi hazırlık çalışmalarının iyi planlanmış olmasına ve sürece katılımın üst düzeyde sağlanmasına bağlıdır. Hazırlık dönemindeki çalışmalar Strateji Geliştirme Başkanlığınca yayınlanan Müdürlüğümüz 2019-2023 stratejik Plan çalışmaları Millî eğitim Bakanlığı 2019-2023 Stratejik Plan Hazırlık Programı doğrultusunda başlatılmıştır.

- Stratejik plan hazırlık çalışmalarının başladığının duyurulması
- Strateji geliştirme kurul ve ekiplerinin oluşturulması
- Stratejik planlama ekiplerine eğitimler düzenlenmesi
- Stratejik plan hazırlama takviminin oluşturulması

2019-2023 döneminde kullanılmış olan İl Millî Eğitim Müdürlüğü Stratejik Planlama Modeli, Şekil-1’de belirtilmiştir. Şekil 1’e göre durum analizinin gerçekleştirilerek geleceğe yönelim bölümünün tasarlanması, stratejik planın yıllık uygulama dilimleri olan performans programının hazırlanması ve uygulama sonuçlarının izlenip değerlendirilmesi İl MEM Stratejik Planlama Modelinin ana hatlarını oluşturmaktadır. Bu kısımda yukarıdaki konular kapsamında İl MEM 2019-2023 Stratejik Planı’nın oluşturulma sürecine yön veren mevzuat ve program ile çalışma ekipleri ve takvimine değinilmiştir.



Genelge Hazırlık Programı, Ekip ve Kurullar

Bakanlık tarafından 2018/16 sayılı genelge ile hazırlık çalışmalarının başladığının duyurulması ile birlikte ilçemizde de hazırlık çalışmalarına başlanmıştır. İlimizin 2015-2019 Stratejik planı incelenmiş, geliştirilen ve gerçekleştirilen çalışmalar özetlenmiştir. Toprakkale ilçe Milli Eğitim Müdürlüğü'müz hazırlık çalışmalarını Millî Eğitim Bakanlığı 2019-2023 Stratejik Plan Hazırlık Programı'nın açıklanması ile birlikte, 2019-2023 Stratejik Planlama çalışmalarını tüm iç ve dış paydaşlarımızın da görüş ve önerilerini dikkate alarak, katılımcı bir anlayışla 2018 Ekim ayı itibariyle başlatmıştır. Ayrıca ilgili dokümanlar tüm okul ve kurumlarımıza da iletilerek eşzamanlı bir şekilde planlama çalışmalarına başlandı. Hazırlık Programının yayınlanmasının ardından kurul ve ekip oluşturulmuştur.

İlgili belgelerin iletilmesinin ardından, öncelikle İlçe Milli Eğitim Müdürlüğü Strateji Geliştirme Şube Müdürleri ve ilçe planlama koordinatörleri ile daha sonra okul müdürleri ve okul strateji geliştirme ekibi üyelerinin katılımı ile toplantılar yapılarak, planlama süreçleri, dikkat edilmesi gereken hususlar konusunda bilgilendirme yapıldı.

Strateji Geliştirme Kurulu:

Strateji geliştirme kurulu stratejik planlama çalışmalarını takip etmek ve ekiplerden bilgi alarak çalışmaları yönlendirmek üzere ilçe milli eğitim müdürü başkanlığında, şube müdürleri, iki okul müdürünün katılımıyla kurulmuştur.

Tablo 1: Toprakkale İlçe Millî Eğitim Müdürlüğü Strateji Geliştirme Kurulu

Sıra	Adı SOYADI	Unvanı	Kuruldaki Görevi	Görev Yeri
1	Durmuş SAĞLAM	Müdür	Kurul Başkanı	Toprakkale İlçe Millî Eğitim Müdürlüğü
2	Burak KISAOĞLU	Şube Müdürü	Kurul Üyesi	Toprakkale İlçe Millî Eğitim Müdürlüğü
3				
4	Ömer GÜRSOY	Şube Müdürü	Kurul Üyesi	Toprakkale İlçe Millî Eğitim Müdürlüğü
5	Hacı Mümin TOPRAK	Okul Müdürü	Kurul Üyesi	Yolbulan Baştuğ Mes. Tek. Eğt. And. Lis.
6	Erol ÖNSEL	Okul Müdürü	Kurul Üyesi	Atatürk Ortaokulu
7				

Toprakkale İlçe MEM Stratejik Planlama Ekibi

Strateji Geliştirme Biriminin koordinasyonunda, birimlerin temsilcilerinin katılımıyla oluşmuştur. Bu ekibe Tablo 2’de yer verilmiştir.

Tablo 2: Toprakkale İlçe MEM Stratejik Planlama Ekibi

Toprakkale İlçe Millî Eğitim Müdürlüğü Stratejik Plan Ekibi Listesi				
Sıra	Adı SOYADI	Unvanı	Ekipteki Görevi	Görev Yeri
1	Mustafa ŞEKER	Şube Müdürü	Başkan	Strateji Geliştirme Birimi
2	Mehmet ÖZTÜRK	Okul Müdürü	Ekip Üyesi	Strateji Geliştirme Birimi
3	Süleyman ERSOY	Okul Müdürü	Ekip Üyesi	Strateji Geliştirme Birimi
4	Seyit KÖSE	Okul Müdürü	Ekip Üyesi	Strateji Geliştirme Birimi
5	Şevket SARP	Öğretmen	Ekip Üyesi	Strateji Geliştirme Birimi
6	Ömer YÜNLÜ	Şef	Ekip Üyesi	Strateji Geliştirme Birimi
7	Erol Ercan KUNDAKCI	Öğretmen	Ekip Üyesi	Strateji Geliştirme Birimi
8	Osman YILMAZ	Teknisyen	Ekip Üyesi	Strateji Geliştirme Birimi
10				

BÖLÜM-2:

Durum Analizi

Toprakkale İlçe Milli Eğitim Müdürlüğü tarafından tarihsel gelişim, mevzuat analizi, faaliyet alanları ve sunulan hizmetler, paydaş analizi, kurum içi, kurum dışı analiz, örgütsel yapı, insan kaynakları, teknolojik düzey, mali kaynaklar, istatistik, veriler, PEST analizi, GZFT analizi, içeriklerinden oluşan Durum Analizi ile üst politika belgeleri ve gelişim alanları ile ilgili çalışmalar yapılmıştır. Özellikle GZFT analizi çalışmalarında kurum içi katılımı üst düzeye çıkarabilmek için İlçe Milli Eğitim Müdürü ve Şube Müdürleri, şef ve memurlarına ayrı ayrı çalışmalar yapılmıştır. Farklı okul türlerinde görevli müdür, müdür yardımcısı ve öğretmenlerin de katılımı sağlanmıştır. Müdürlüğümüzün mevcut durumunu, her düzeyden iç ve dış paydaşların görüşleri alınmak suretiyle net olarak ortaya konmuştur.

Durum Analizi bölümünde kullanılan tüm istatistikî veriler TUIK e-Okul MEBBİS vb. ait resmi ve güncel bilgilere dayanmaktadır. Kurumumuz amaç ve hedeflerinin geliştirilebilmesi için sahip olunan kaynakların tespiti, güçlü ve zayıf taraflar ile kurumun kontrolü dışındaki olumlu ya da olumsuz gelişmelerin saptanması amacıyla Müdürlüğümüzce mevcut durum analizi yapılmıştır.

Kurumsal Tarihçe

İlçemiz 28 Ekim 1996 tarihinde İlçe statüsüne kavuşmuş ve İlçe Milli Eğitim Müdürlüğümüz bütün birimlerini oluşturarak Mart 1997 yılında Toprakkale Milli Eğitim Müdürlüğü olarak hizmet vermeye başlamıştır. Ayrıca 1997 yılında 8 yıllık zorunlu ilköğretim uygulamasına geçildiğinden, İlkokullar ve ortaokullar ilköğretim okullarına dönüştürülerek eğitim öğretimlerine başlamışlardır. 2014-2015 eğitim öğretim yılında ilkokul ve ortaokul olarak ayrılarak eğitim öğretime devam etmektedir.

İlçemizin eğitim tarihi 1936 yılında Dağıstan mahallesinde açılan Merkez İlköğretim Okulu ile başlar. 1952 yılında Dağıstan ilköğretim okulu, 1967-1968 eğitim-öğretim yılında açılan Gazi Osmanpaşa ilkokulu (Adı geçen ilkokul D 400

karayolu üzerinde kaldığından 1968 yılında Kışla Mahallesiinde açılan 3 Derslikli İbrahim Ergen İlkokulu adını almıştır.) 1947 yılında Toprakkale İlköğretim Okulu (Ortaokulu) eğitim-öğretime açılmıştır.

1992 - 1993 Eğitim Öğretim yılında Lise açılmış ve Toprakkale Ortaokulu ile aynı binada 1997 yılına kadar eğitim-öğretime devam etmiş ve 1997 yılından 2015 yılına kadar 12 derslikli 3 katlı şuan Dağıstan Ortaokulunun kullandığı binayı kullanmış ve 2015-2016 eğitim öğretim yılı itibaren 24 derslikli yeni binasına taşınmıştır.

2019-2020 Eğitim Öğretim Yılında bir Okulöncesi, 9 İlkokul, 6 Ortaokul (1 İmam Hatip Ortaokulu), 2 Ortaöğretim(1 Mesleki ve Teknik Eğitim) ve Halk Eğitim Merkezi olmak üzere toplam 19 Okul/Kurumla eğitim-öğretime devam etmektedir.

Uygulanmakta Olan Stratejik Planın Değerlendirilmesi

2015 yılında yürürlüğe giren MEB 2015-2019 Stratejik Planı; stratejik plan hazırlık süreci, durum analizi, geleceğe yönelim, maliyetlendirme ile izleme ve değerlendirme olmak üzere beş bölümden oluşturulmuştur. Bunlardan izleme ve değerlendirme faaliyetlerine temel teşkil eden stratejik amaç, stratejik hedef, performans göstergesi ve stratejilerin yer aldığı geleceğe yönelim bölümü eğitim ve öğretime erişim, eğitim ve öğretimde kalite ve kurumsal kapasite olmak üzere üç tema halinde yapılandırılmıştır. Söz konusu üç tema altında 3 stratejik amaç, 7 stratejik hedef, 54 (alt göstergelerle birlikte 84) performans göstergesi ve 147 stratejiye yer verilmiştir.

2015-2018 döneminde; okullaşma, insan kaynaklarının eğitimi ve geliştirilmesi, donatım, izleme ve değerlendirme gibi faaliyet alanlarının bazı göstergelerinde az da olsa gerileme gözlemlenmiştir. İlimizde mevsimlik işçi göçünün fazla olması ve öğrencilerin beklenen eğitim kademesi dışında okullaşmış olması okullaşma oranının istenilen düzeye gelememesinde en önemli etkidir. Hizmetiçi eğitim faaliyeti verecek öğretmen sayısının az olması nedeniyle insan kaynaklarının gelişimi ve eğitimi konusunda istenilen hedefe ulaşamamıştır. Okulların sayısının artması, eski donatım malzemelerinin temrinlik

olarak ayrılması nedeniyle istenilen ilerleme gösterilememiştir. Teftiş ve denetleme mevzuatının değişmesinden dolayı izleme ve değerlendirme faaliyetleri gerilemiştir.

Okul öncesi eğitimde okullaşma noktasında, ön hazırlık ve bilgilendirme çalışmalarının etkili şekilde yürütülüyor olması hedefe ulaşma noktasında faydalı olmuştur. Okul idarecilerinin ve öğretmenlerin devam takip noktasında hassas davranmaları, veli iletişiminin güçlü olması devamsızlıkların azalmasında ve okula devam ve tamamlama noktasında faydalı olmuştur. Uluslararası hareketlilik kapsamında müdürlüğümüzce yapılan proje hazırlama ve yürütme seminerleri, çalıştaylar ve bireysel destekler hazırlanan projelerin artmasında faydalı olmuştur. Halk eğitim merkezleri bünyesinde açılan kurs çeşitliliğinin artması, bilgilendirme çalışmaları yapılması katılımın artmasını sağlamıştır. Ancak kursu tamamlama noktası geliştirilmesi gereken bir alandır.

Bakanlık tarafından 2019-2023 döneminde “derslik başına düşen öğrenci” yerine “Şube başına düşen öğrenci sayısı 30’dan fazla olan okul oranı” göstergesi “ikili eğitim yapan okul oranı” göstergesi yerine de “ikili eğitim kapsamındaki okullara devam eden öğrenci oranı” göstergesine yer verilmesi uygun görülmüştür. İlçe MEM olarak bu göstergeler ayrıca performans göstergelerinde ele alınacaktır.

Mevzuat Analizi

14/6/1973 tarihli ve 1739 sayılı Millî Eğitim Temel Kanunu ve 25/8/2011 tarihli ve 652 sayılı Millî Eğitim Bakanlığının Teşkilât ve Görevleri Hakkında Kanun Hükmünde Kararname, Cumhurbaşkanlığı Teşkilatı Hakkında Cumhurbaşkanlığı Kararnamesi 1 Nolu Kararname hükümlerine dayanılarak hazırlanan Millî Eğitim Bakanlığı İl ve İlçe Millî Eğitim Müdürlükleri Yönetmeliğine göre müdürlüğümüzün görevleri şunlardır:

1. Okul öncesi, ilköğretim ve ortaöğretim çağındaki öğrencileri bedenî, zihnî, ahlaki, manevî, sosyal ve kültürel nitelikler yönünden geliştirmek. İnsan haklarına dayalı toplum yapısının ve küresel düzeyde rekabet gücüne sahip ekonomik sistemin gerektirdiği bilgi ve becerilerle donatarak geleceğe hazırlayan eğitim ve öğretim programlarını tasarlamak, uygulamak, güncellemek; öğretmen ve öğrencilerin eğitim ve öğretim hizmetlerini bu çerçevede yürütmek ve denetlemek.

2. Eğitim ve öğretimin her kademesi için ulusal politika ve stratejileri belirlemek, uygulamak, uygulanmasını izlemek ve denetlemek, ortaya çıkan yeni hizmet modellerine göre güncelleyerek geliştirmek,
3. Eğitim sistemini yeniliklere açık, dinamik, ekonomik ve toplumsal gelişimin gerekleriyle uyumlu biçimde güncel teknik ve modeller ışığında tasarlamak ve geliştirmek,
4. Eğitime erişimi kolaylaştıran, her vatandaşın eğitim fırsat ve imkânlarından eşit derecede yararlanabilmesini teminat altına alan politika ve stratejiler geliştirmek, uygulamak, uygulanmasını izlemek ve koordine etmek,
5. Kız öğrencilerin, engellilerin ve toplumun özel ilgi bekleyen diğer kesimlerinin eğitime katılımını yaygınlaştıracak politika ve stratejiler geliştirmek, uygulamak ve uygulanmasını koordine etmek,
6. Özel yetenek sahibi kişilerin bu niteliklerini koruyucu ve geliştirici özel eğitim ve öğretim programlarını tasarlamak, uygulamak ve uygulanmasını koordine etmek,
7. Yükseköğretim kurumları dışındaki eğitim ve öğretim kurumlarını açmak, açılmasına izin vermek ve denetlemek,
8. Yurt dışında çalışan veya ikamet eden Türk vatandaşlarının eğitim ve öğretim alanındaki ihtiyaç ve sorunlarına yönelik çalışmaları ilgili kurum ve kuruluşlarla iş birliği içinde yürütmek,
9. Yükseköğretim dışında kalan ve diğer kurum ve kuruluşlarca açılan örgün ve yaygın eğitim ve öğretim kurumlarının denklik derecelerini belirlemek, program ve düzenlemelerini hazırlamak,
10. Yükseköğretimin millî eğitim politikası bütünlüğü içinde yürütülmesini sağlamak için, 4.11.1981 tarihli ve 2547 sayılı Yükseköğretim Kanunu ile Bakanlığa verilmiş olan görev ve sorumlulukları yerine getirmek.
11. Kanunlarla ve Cumhurbaşkanlığı kararnameleriyle verilen diğer görevleri yapmak.

Toprakkale İlçe Milli Eğitim Müdürlüğü, T.C. Anayasası kapsamında yürütülen faaliyet ve hizmetlere yasal dayanak olan Kanunlar, Tüzükler, Yönetmelikler, Yönergeler ve Bakanlar Kurulu kararları tüm birimlerin katılımıyla yapılan değerlendirmede belirlenerek çalışmalar bu mevzuatlar doğrultusunda yürütülmektedir. Bu bölüm Durum Analizi Raporunda ayrıntılı olarak verilmiştir.

Üst Politika Belgeleri

Tablo 3: Üst Politika Belgeleri

Temel Üst Politika Belgeleri

- Kalkınma Planları
- Orta Vadeli Programlar
- Orta Vadeli Mali Planlar
- 2019 Yılı Cumhurbaşkanlığı Yıllık Programı
- Cumhurbaşkanlığı Yüz Günlük İcraat Programı
- Millî Eğitim Bakanlığı 2023 Eğitim Vizyonu
- MEB 2015-2019 Stratejik Planı
- Millî Eğitim Şura Kararları
- Millî Eğitim Kalite Çerçevesi

Diğer Üst Politika Belgeleri

- Ulusal İstihdam Stratejisi (2014-2023)
- TÜBİTAK Vizyon 2023 Eğitim ve İnsan Kaynakları Raporu
- Bilgi Toplumu Stratejisi ve Eylem Planı (2015-2018)
- Hayat Boyu Öğrenme Strateji Belgesi (2014-2018)
- Meslekî ve Teknik Eğitim Strateji Belgesi (2014-2018)
- Mesleki Eğitim Kurulu Kararları
- Ulusal Öğretmen Strateji Belgesi (2017-2023)
- Türkiye Yeterlilikler Çerçevesi
- Ulusal ve Uluslararası Kuruluşların Eğitim ve Türkiye ile İlgili Raporları

Faaliyet Alanları ile Ürün ve Hizmetlerin Belirlenmesi:

2019–2023 Stratejik Plan hazırlık sürecinde müdürlüğümüzün faaliyet alanları ve hizmetlerinin belirlenmesine yönelik çalışmalar yapılmıştır. Bu kapsamda birimlerinin yasal yükümlülükleri, standart dosya planı, üst politika belgeleri, yürürlükteki uygulanan sistem ve kamu hizmet envanteri incelenerek müdürlüğümüzün hizmetleri tespit edilmiştir. Buna göre eğitim ve öğretim, hayat boyu öğrenme, bilgi işlem, strateji geliştirme, denetim ve rehberlik, insan kaynakları, destek hizmetleri, inşaat ve emlak faaliyetleri, özel büro ve hukuk işlemleri olmak üzere on farklı faaliyet alanı belirlenmiştir. Bu faaliyet alanlarına göre sunulan hizmetler Tablo 4'teki gibidir:

Tablo 4: Faaliyet Alanları ile Ürün ve Hizmetlerin Belirlenmesi

SUNULAN ÜRÜN ve HİZMETLER

1. Öğrencilerin eğitim ve öğretime erişim imkanlarının sağlanması.
2. Öğrenci kayıt ve kabul işlemlerinin yapılması.
3. Öğrenci nakil ve yer değiştirme işlemlerinin yapılması.
4. Yabancı öğrencilerin eğitim ve öğretime erişim imkanlarının sağlanması.
5. Fiziksel ve zihinsel dezavantajlı öğrencilerin eğitim ve öğretim ortamlarına katılmasının ve kaynaşmasının sağlanması.
6. Hayat boyu öğrenme faaliyetleri kapsamında eğitimler düzenlenmesi.
7. Öğrencilerin okula devam işlemlerinin takip edilmesi.
8. Öğrencilerin eğitim öğretimlerinin tamamlanmasının sağlanması.
9. Okul açma, kapatma, devir, ad verme ve ad değiştirme işlemlerinin yapılması.
10. Ders kitaplarının dağıtılması.
11. Pansiyon iş ve işlemlerinin yürütülmesi.
12. Özel politika gerektiren öğrencilerin eğitim ve öğretime ilişkin iş ve işlemlerinin yürütülmesi.
13. Taşınmalı eğitim kapsamında iş ve işlemlerin yürütülmesi, uygunluklarının sağlanması.
14. Merkezi sistemle yürütülen tüm sınavların uygun şekilde uygulanması.
15. Haftalık ders dağıtım çizelgeleri ve programlarının uygulanması.
16. Eğitim ve öğretimin geliştirilmesine yönelik diğer kurum ve kuruluşlar ile protokoller yapılması.

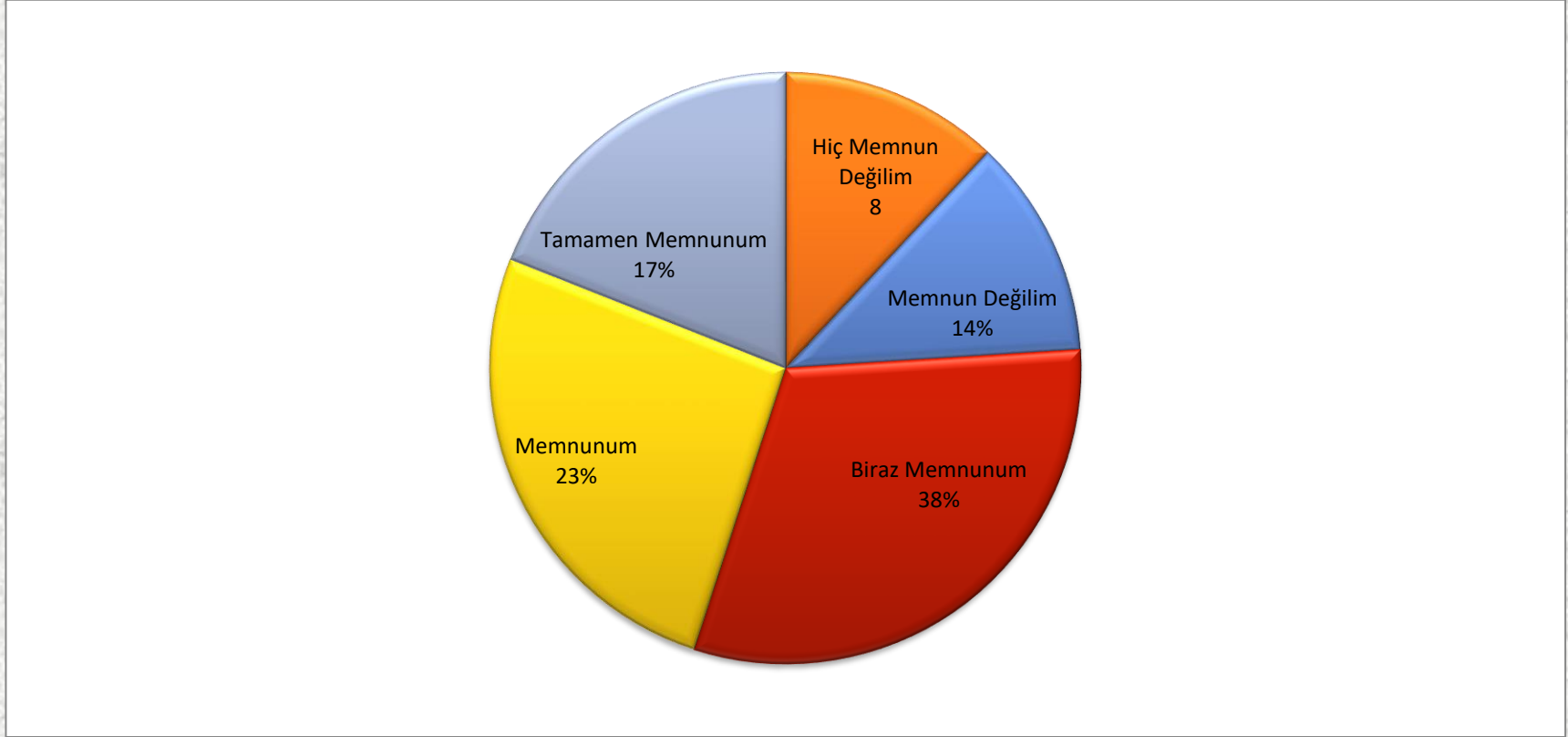
17. İlimizde uygulanan ortak sınav iş ve işlemlerinin yürütülmesi ve değerlendirilmesi.
18. İzleme ve değerlendirme faaliyetlerinin yürütülmesi.
19. Okul sağlığı ile ilgili kontrollerin sağlanması ve takip edilmesi.
20. Müdürlüğümüz bünyesinde çalışan personellerin izin, norm, görevlendirme, yer değiştirme, emeklilik gibi özlük işlemlerinin
21. Personel mesleki gelişimini sağlayacak mahalli hizmetiçi faaliyetlerinin yapılması ve uygulanması.
22. Ulusal ve uluslararası değerlendirmelere ilişkin iş ve işlemlerin yürütülmesi.
23. Eğitimle ilgili her tür defter, dosya, çizelge ve belgelerin tutulmasının sağlanması.
24. Okul ve kurumların her türlü bakım ve onarım işlerinin yürütülmesi.
25. Okul binalarının laboratuvar, spor salonu, yeşil alan... Vb. imkânlarının niteliğinin artırılması.
26. Özel okulların arsa tahsisi, teşvik ve vergi muafiyeti ile ilgili iş ve işlemlerinin yürütülmesi.
27. Okul ve işletmelerde mesleki eğitim ve staj çalışmalarının yürütülmesi.
28. Yurtdışında eğitim ve öğretim görmüş olan öğrencilerimizin aldıkları eğitimin denklik işlemlerinin yapılması.
29. Rehberlik, denetim, inceleme ve soruşturma işlemlerinin yürütülmesi.
30. Okuma kültürünün geliştirilmesine yönelik çalışmaların yürütülmesi.
31. Öğrencilere yönelik bilimsel, kültürel, sanatsal ve sportif faaliyetler düzenlenmesi ve katılıma teşvik edilmesi.
32. Öğrencilerin ulusal ve uluslararası her türlü bilimsel, sanatsal, kültürel ve sportif faaliyetlere katılımının teşvik edilmesi ve bu öğrencilere destek sağlanması.
33. Ulusal ve uluslararası projeler hazırlama konusunda öğretmenlere destek sağlanması.
34. Stratejik plan ve eylem planının hazırlanması, uygulanması, izlenip değerlendirilmesi ve faaliyet raporunun hazırlanması
35. Eğitimde fırsat ve imkan eşitliği kapsamında okul ve kurumlarımızın teknoloji ürünlerinden yararlanmasının sağlanması.
36. Sınavlarda görev alacak personellerin belirlenmesi ve bu kişilere hizmetiçi eğitim verilmesi.
37. İl çapında özel gün ve haftalar ile ilgili yarışmalar düzenlenmesi.
38. Öğrencilerimiz, öğretmenlerimiz ve velilerimiz için çeşitli toplum hizmeti ve sosyal farkındalık etkinlikleri düzenlenmesi ve düzenlenen etkinliklere katılımın sağlanması.
39. Eğitim ve öğretim faaliyetlerinde bilişim teknolojilerinin kullanılmasına yönelik öğretmen ve öğrencilerimizin teşvik edilmesi.
40. Müdürlüğümüzün görev alanlarına ilişkin hukuksal iş ve işlemlerin yürütülmesi.

Paydaş Analizi

Stratejik planlamanın temel unsurlarından birisi olan katılımcılık ilkesi doğrultusunda kamu idaresinin etkileşim içinde olduğu tarafların görüşlerini alması ve elde ettiği görüşleri planlama sürecinde dikkate almasıdır.

Belirlenen paydaşların idarenin hangi ürün ve hizmetleriyle ilgili oldukları, idareden beklentileri, bu paydaşların idarenin ürün ve hizmetlerini nasıl etkilediği ve etkilendiğinin belirlenmesi amacıyla "Paydaş Anketi" geliştirilmiştir. Ankette idarenin tanınırlığı, idareye yönelik memnuniyet durumu, ilişkili olunan ve öncelik verilmesi gereken alanların tespit edilmesine yönelik sorulara yer verilmiştir. Paydaş anketi iç paydaşlarımız olan okul, kurum, ilçe merkez teşkilatı çalışanları, öğrenciler ve dış paydaşlarımız olan veliler, üniversite çalışanları, STK'lar ve diğer kamu kurumlarına uygulanmıştır. Kamuoyunun bilgisine sunulan anket 6484 paydaş tarafından yanıtlanmıştır. Paydaş anketini yanıtlayan katılımcıların kurumumuz faaliyetlerinden memnuniyet düzeyine ilişkin elde edilen bilgilere ise Tablo 5'te yer verilmiştir.

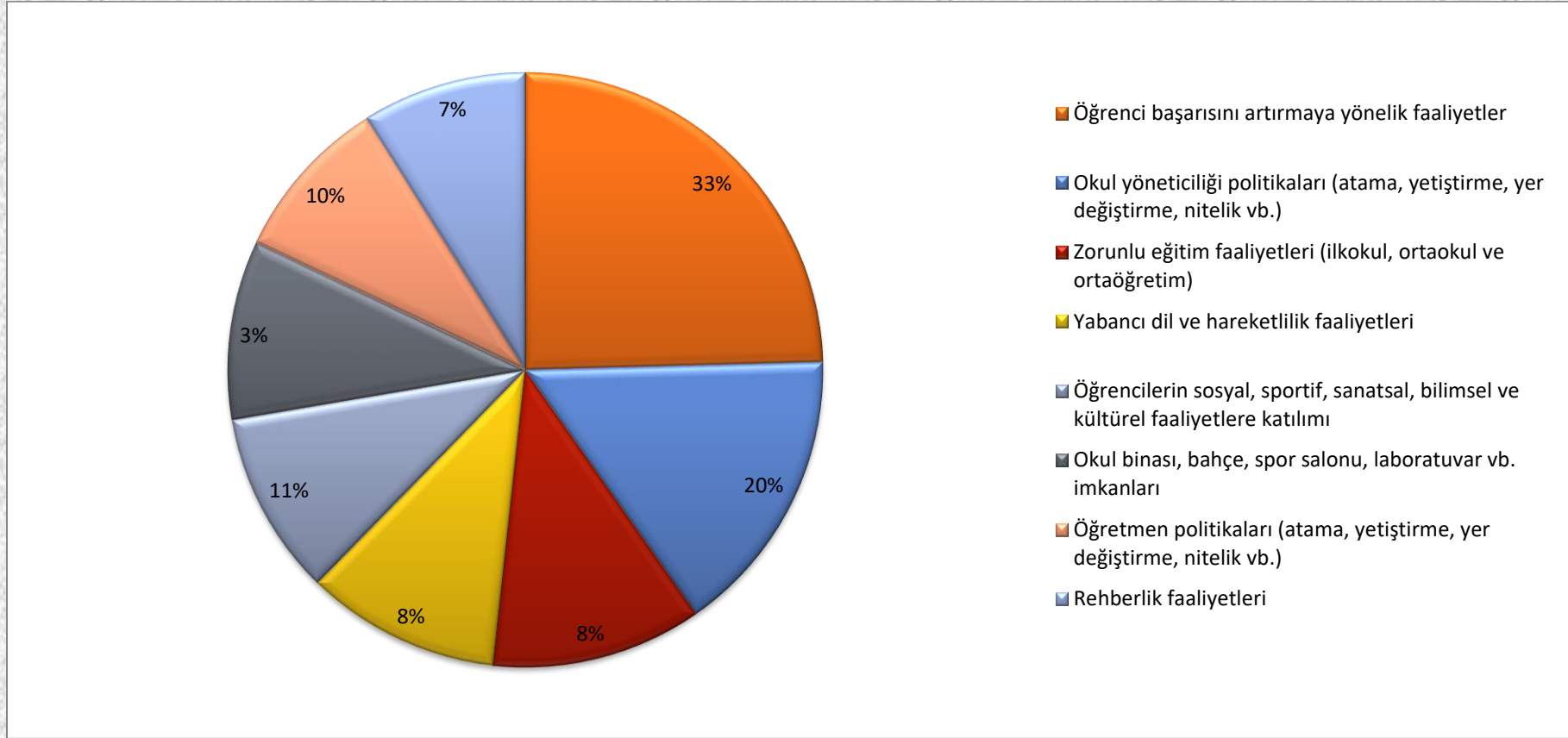
Tablo 5: Paydaşların Müdürlüğümüzün Faaliyetlerinden Memnuniyet Düzeyi



Paydaşların yüzde 40'ünün müdürlüğümüz faaliyetlerinin geneline yönelik memnuniyet düzeyi pozitif yöndedir. Yüzde 38'i kısmen memnuniyet belirtmiştir. Genel memnuniyet düzeyinin, 5 puan üzerinden yapılan değerlendirmede 3-4 puan aralığında olduğu anlaşılmaktadır.

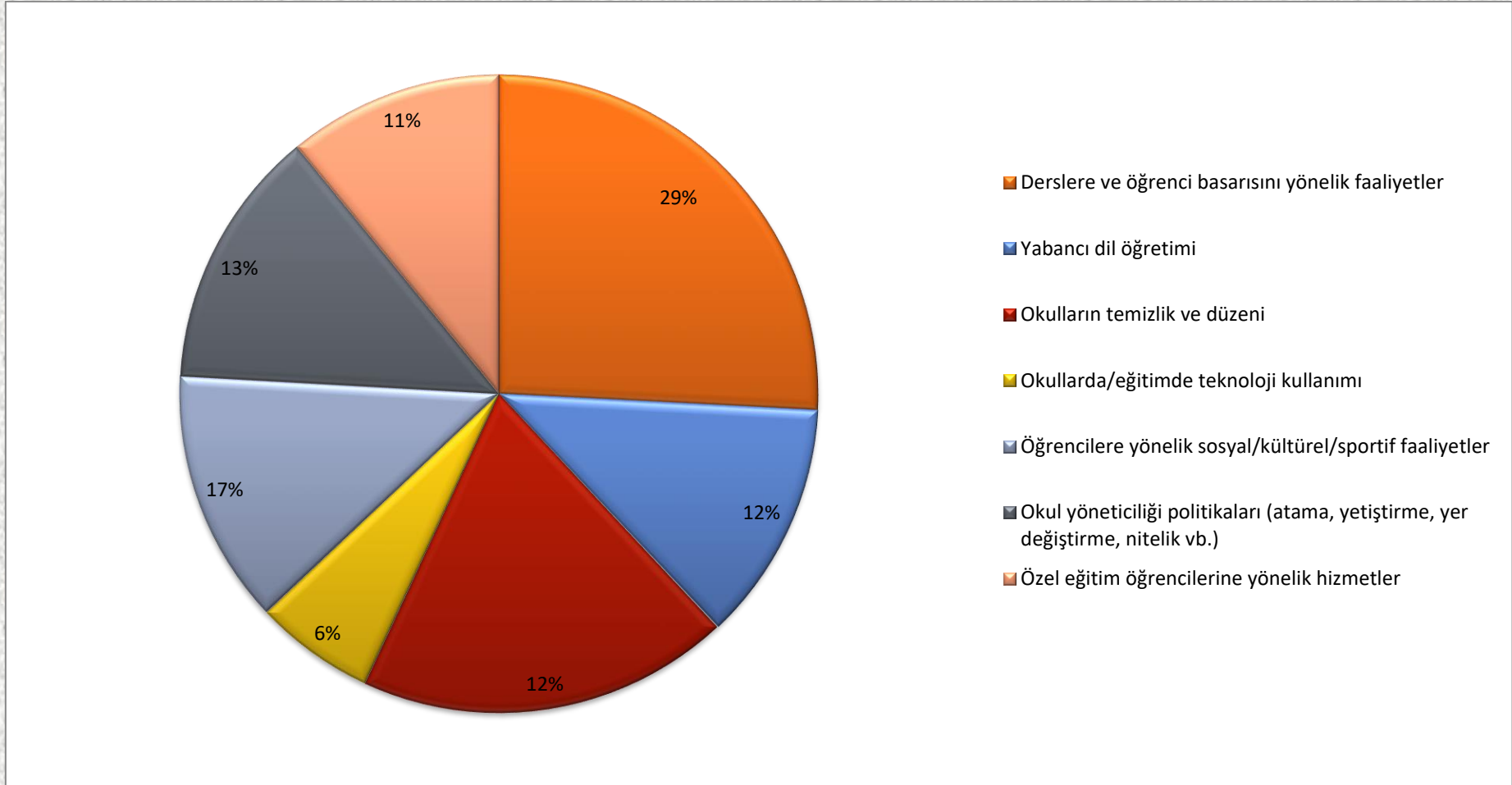
Katılımcıların müdürlüğümüz tarafından öncelik verilmesi gerekli faaliyetlere ilişkin görüşlerine Tablo 6'te yer verilmiştir. Bu tabloda verilen cevaplar değerlendirildiğinde, paydaşlar önümüzdeki beş yıllık süreçte en çok öncelik verilmesi gereken alanlar arasında sırasıyla; öğrenci başarısını artırmaya yönelik faaliyetler, okul yöneticiliği politikaları, zorunlu eğitim faaliyetleri, yabancı dil ve hareketlilik faaliyetleri ile öğrencilerin sosyal, sportif, sanatsal, bilimsel ve kültürel faaliyetlere katılımını göstermişlerdir.

Tablo 6: Öncelik Verilmesi Gerekli Görülen Faaliyet Alanları



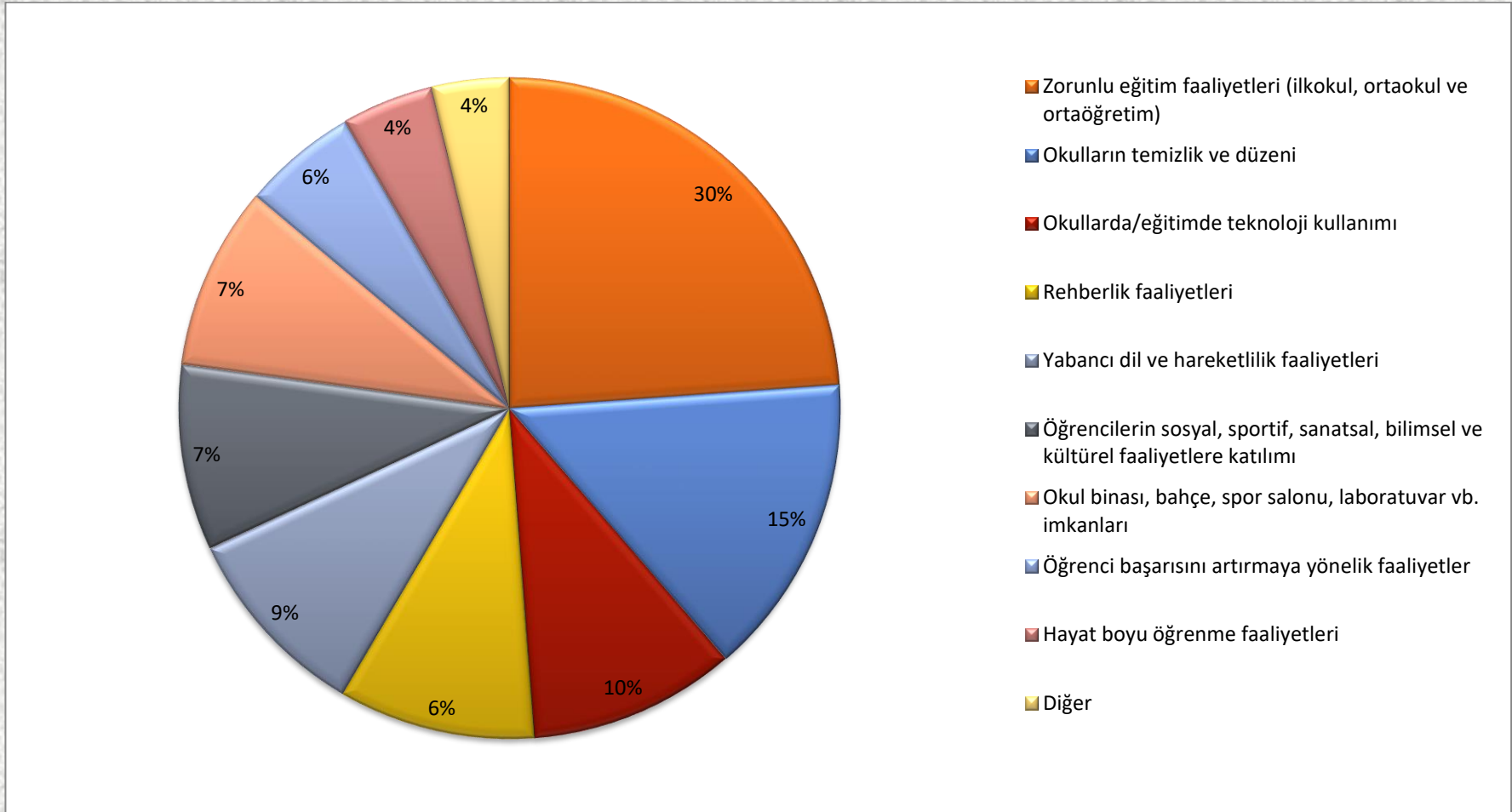
Paydaş anketinden elde edilen Tablo 7'de belirtilen bulgulardan yola çıkılarak elde edilen görüş ve öneriler sorun alanlarının belirlenmesinde dikkate alınmış ve geleceğe bakış bölümündeki hedef ve tedbirlere yansıtılmıştır.

Tablo 7: Sorunlu Görünen Faaliyet Alanları



Tablo 8'deki veriler değerlendirildiğinde paydaşlar sırasıyla zorunlu eğitim faaliyetleri, okulların temizlik ve düzenlerine yönelik faaliyetler ve eğitimde teknoloji kullanımına yönelik faaliyetleri en çok memnun oldukları alanlar arasında göstermiştir.

Tablo 8: Memnun Olunan Faaliyet Alanları



Kuruluş İçi Analiz

Kurum Kültürü Analizi

Toprakkale İlçe Milli Eğitim Müdürlüğü olarak, kurum kültürü analiz çalışması 2019-2023 Stratejik Plan hazırlık çalışmaları kapsamında 23-30 Kasım 2019 tarihleri arasında gerçekleştirilmiştir. Bu çalışma sonuçları genel hatlarıyla aşağıda sunulmuştur.

Çalışma sonuçlarına göre geliştirmeye açık alanlar öncelik sırasına göre aşağıda sıralanmıştır;

1. Motivasyon Mekanizmaları,
2. Ödül ve Ceza Sistemi,
3. Kurum içi iletişim,
4. Çalışanların güçlendirilmesi ve karar alma süreçlerine etkin katılımları,
5. İnsan kaynaklarının/entelektüel sermayenin yapısı ve katılımcılık anlayışı,
6. Örgütsel öğrenme, bilgi paylaşımı ve birimler arası koordinasyon,
7. Paydaş Yönetim Stratejisidir.
8. Yeni fikirlerin ve farklı görüşlerin desteklenmesidir.

Gerçekleştirilen analizlere göre kurumun güçlü olduğu alanlar öncelik sırasına göre:

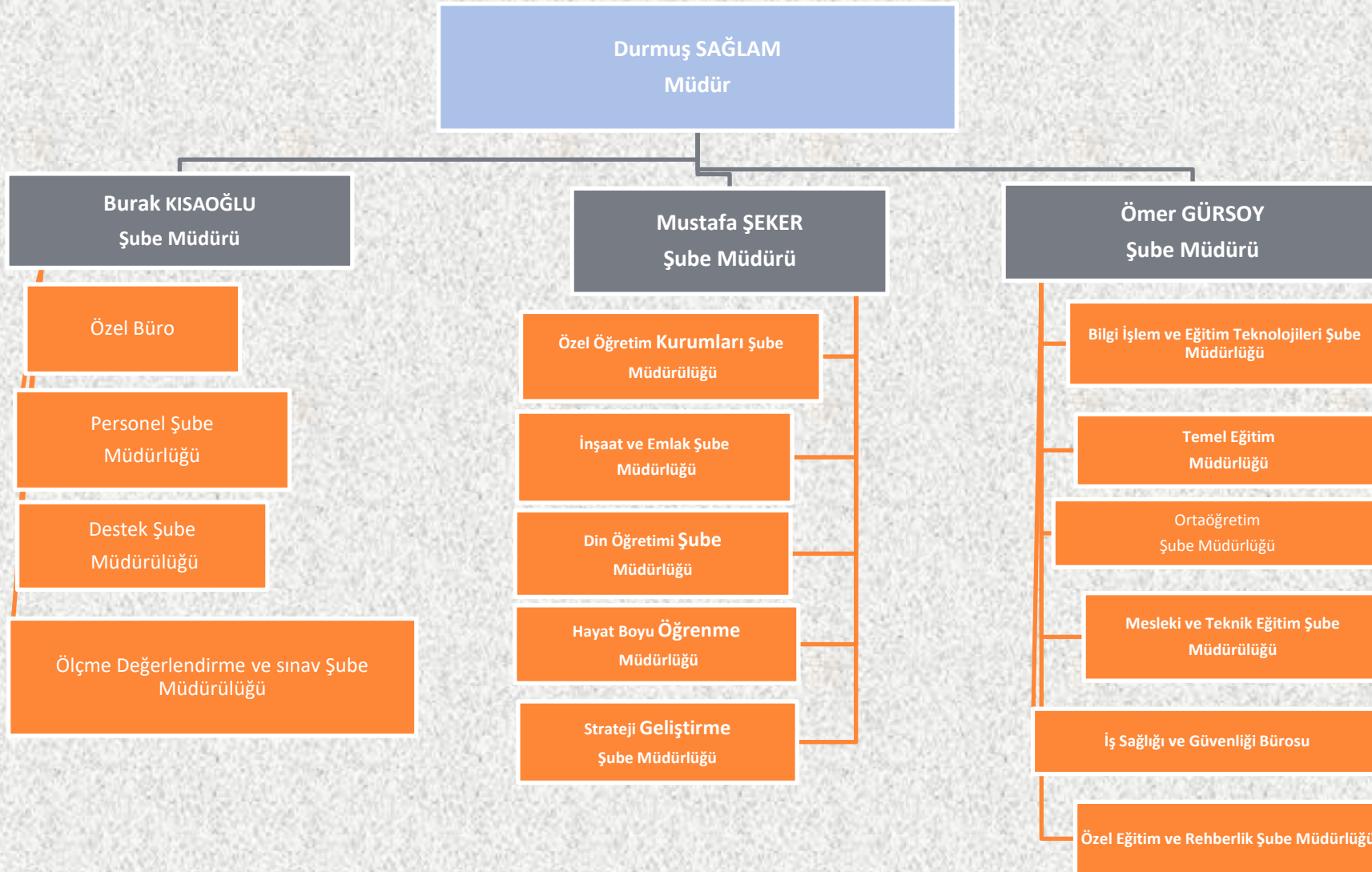
- 1- İnfomal iletişim ve kişisel ilişkilere dayalı iş görme yaklaşımı,
- 2- Çalışanlar arası bilgi paylaşımı ve iş birliği,
- 3- Takım çalışmasına yatkınlık,
- 4- Yöneticilerin (orta düzey) bilgi paylaşımına ve iş birliğine açıklığı,
- 5- Yöneticilerin (orta düzey) katılımcılığı desteklemeleri,
- 6- Müdürlüğümüzün dış çevrede meydana gelen değişimlere ayak uydurabilmesi

Teşkilat Yapısı

652 sayılı Kanun Hükmünde Kararname gereğince İlçe Milli Eğitim Müdürlüklerinin teşkilat ve görevleri hakkında bilgiler verilmiştir. Müdürlüğümüzün her kademedeki yöneticileri, görevlerini mevzuata, stratejik plan ve programlara, performans ölçütlerine ve hizmet kalite standartlarına uygun olarak yürütmekten üst kademelere karşı sorumludur. Müdürlüğümüz yöneticileri, sınırlarını açıkça belirtmek ve yazılı olmak kaydıyla, yetkilerinden bir kısmını alt kademelere devredebilir. Yetki devri, uygun araçlarla ilgililere duyurulur. Müdürlüğümüz kaynak israfını önleyecek ve koordinasyonu sağlayacak tedbirleri almakla görevli ve yetkilidir.

İlçe Milli Eğitim müdürlüğümüz iç ve dış paydaşlarla koordinasyonu sağlayarak teşkilat yapısını geliştirecek faaliyetlerde bulunur. Bakanlığımız teşkilat yapısı kapsamında Toprakkale İlçe Milli Eğitim Müdürlüğü bölümleri/birimleri, İlçe Milli Eğitim Müdürlükleri Yönetmeliği kapsamında Toprakkale İlçe Milli Eğitim Müdürlüğü Teşkilat Şeması Şekil 2'de şematik olarak verilmiştir.

Şekil 2: Toprakkale İlçe Milli Eğitim Müdürlüğü Teşkilat Şeması



KURUMUN ADI	İLKÖĞRETİM MEZUNU PERSONEL SAYISI		ORTA ÖĞRETİM MEZUNU PERSONEL SAYISI		ÖN LİSANS (İKİ YILLIK) MEZUNU PERSONEL SAYISI		ENSTİTÜ (ÜÇ YILLIK) MEZUNU PERSONEL SAYISI		LİSANS MEZUNU PERSONEL SAYISI		YÜKSEK LİSANS MEZUNU PERSONEL SAYISI		DOKTARA MEZUNU PERSONEL SAYISI		TOPLAM PERSONEL
	E	K	E	K	E	K	E	K	E	K	E	K	E	K	
İLÇE MEM	6	0	5	2	10	0	1	0	117	112	23	2	0	0	278

Tablo 10: Cinsiyete Göre Personel Sayısı

KURUMUN ADI	KADIN PERSONEL	ERKEK PERSONEL	TOPLAM PERSONEL
İLÇE MEM	118	160	278

Teknolojik Kaynaklar

Toprakkale İlçe Mili Eğitim Müdürlüğü olarak, Millî Eğitim Bakanlığı tarafından kullanıma sunulan MEBBİS, Devlet Kurumları, Yatırım İşlemleri, MEİS, e-Alacak, e-Burs, Evrak, TEFBİS, Kitap Seçim, e-Soruşturma Modülü, Sınav, e-Mezun, İKS, MTSK, Özel Öğretim Kurumları, Engelli Birey, Performans Yönetim Sistemi, Yönetici, Mal, Hizmet ve Yapım Harcamaları, Özlük, Halk Eğitim, Açık Öğretim Kurumları, e-Okul, Veli Bilgilendirme Sistemi, e-Yurt, e-Akademi, e-Katılım, gibi modülleri etkin bir şekilde kullanma gayreti içindeyiz. Ayrıca resmi yazışmalar da elektronik ortamda Doküman Yönetim Sistemi (DYS) üzerinden yapılmaktadır.

Eğitim ve öğretimde fırsat eşitliğini temin etmek, okullarda teknolojik altyapıyı iyileştirmek ve bilgi iletişim teknolojilerinin eğitim ve öğretim süreçlerinde etkin kullanımını sağlamak amacıyla ilköğretim ikinci kademe ile ortaöğretim düzeyindeki okullarda uygulamaya konulan FATİH projesi kapsamında kurumlarımızın büyük bir çoğunluğu teknolojik donanım konusunda iyi seviyeye gelmiştir.

Tablo 11: Bilgi Teknolojileri Kaynak Durumu

BİLGİ TEKNOLOJİLERİ KAYNAK DURUMU				
ETKİLEŞİMLİ TAHTA SAYISI	BİLGİSAYAR SAYISI	TABLET SAYISI	PROJEKSİYON SAYISI	TARAYICI
104	159	43	48	12
GÜVENLİK KAMERASI SAYISI	FOTOKOPI MAKİNESİ SAYISI	YAZICI SAYISI	TEPEGÖZ	HOPARLÖR
181	22	48	2	15

Mali Kaynaklar

Eđitim ve đretimin bařlıca finans kaynaklarını merkezî yönetim bütçesinden ayrılan pay, il özel idareleri bütçesinden ayrılan kaynaklar, ulusal ve uluslararası kurum kuruluşlardan sağlanan hibe, kredi ve burslar, gerçek ve tüzel kişilerin bağışları ve okul-aile birliđi gelirleri oluşturmaktadır. Ařađıdaki Tablo 12 'de Toprakkale İl Millî Eđitim Müdürlüğü'nün merkezi yönetim bütçesinden aldığı paylar ve gayri safi yurt ii hasılaya oranı verilmiştir.

Tablo 12: Mali Kaynaklar Tablosu

YILLAR	ÖDENEK	DİĐER GELİRLER	TOPLAM
2017	15.899.042 TL	14.456 TL	15.913.498 TL
2018	19.209.305 TL	16.165 TL	19.225.470 TL
ARTIŐ ORANI	%17.23	%15.00	%17.23

PESTLE Analizi

PESTLE analiziyle Toprakkale İlçe Millî Eğitim Müdürlüğü üzerinde etkili olan veya olabilecek politik, ekonomik, sosyokültürel, teknolojik, yasal ve çevresel dış etkenlerin tespit edilmesi amaçlanmıştır. Toprakkale İlçe Millî Eğitim Müdürlüğü'nü etkileyen ya da etkileyebilecek değişiklik ve eğilimlerin sınıflandırılması bu analizin ilk aşamasını oluşturmaktadır. PESTLE matrisi unsurları içerisinde gerçekleşmesi muhtemel olan hususlar ile bunların oluşturacağı potansiyel fırsatlar ve tehditler ortaya konulmaktadır. Bu çalışmayla elde edilen bulgular tespitler ve ihtiyaçlar bölümünün oluşturulmasında kullanılmıştır.

GZFT Analizi

Durum analizi kapsamında kullanılacak temel yöntem olan GZFT (Güçlü Yönler, Zayıf Yönler, Fırsatlar ve Tehditler) analizidir. Genel anlamda kurum/kuruluşun bir bütün olarak mevcut durumunun ve tecrübesinin incelenmesi, üstün ve zayıf yönlerinin tanımlanması ve bunların çevre şartlarıyla uyumlu hale getirilmesi sürecine GZFT analizi adı verilir. GZFT analizi, kurum/kuruluş başarısı üzerinde kilit role sahip faktörlerin tespit edilerek, stratejik kararlara esas teşkil edecek şekilde yorumlanması sürecidir. Bu süreçte kurum/kuruluş ve çevresiyle ilgili kilit faktörler belirlenerek niteliğini artırmak için izlenebilecek stratejik alternatifler ortaya konulmaktadır. İdarenin ve idareyi etkileyen durumların analitik bir mantıkla değerlendirilmesi ve idarenin güçlü ve zayıf yönleri ile idareye karşı oluşabilecek idarenin dış çevresinden kaynaklanan fırsatlar ve tehditlerin belirlendiği bir durum analizi yöntemidir.

Müdürlüğümüz tarafından yapılan GZFT analizinde Müdürlüğümüzün güçlü ve zayıf yönleri ile Müdürlüğümüz için fırsat ve tehdit olarak değerlendirilebilecek unsurlar tespit edilmiştir.

GÜÇLÜ YÖNLER

1. Her öğrencinin eğitime erişebilir olması,
2. On iki yıllık zorunlu eğitim,
3. Hayat Boyu Öğrenme imkânlarının varlığı,
4. Özel politika gerektiren bireyleri içine alan taşınmalı eğitim çalışmaları,
5. MEB Eğitime Destek Projeleri,
6. İlçemizde genel ortaöğretimde okullaşma oranının(%96,20); Türkiye ortalamasınının (%83,58) üzerinde olması.
7. İstihdamın önünü açacak Mesleki teknik alan çeşitliliğinin fazla olması.
8. Okullarda devamsızlık probleminin eğitimi aksatacak düzeyde olmaması.
9. Kız çocuklarının okula devamı ve eğitimi tamamlaması için ilimizde kız pansiyonlarının kapasitesinin yeterli olması.
10. Özel politika gerektiren grupların eğitim fırsatlarına erişim konusunda çeşitliliğin artırılmış olması.
11. İlçemizde okullaşma oranının artması
12. AR-GE çalışmalarının okulların sosyal ve kültürel yanını desteklemesi
13. Müdürlüğümüzün farklı düzeyler ve alanlarda personele sahip olması
14. Lisansüstü eğitim yapan personelin artması
15. Uluslararası alandaki öğrenci ve öğretmen hareketliliğinin düzenli olarak artıyor olması.
16. E-Twinning portalına kayıtlı öğretmen sayısının ve yapılan proje sayısının yeterli olması.
17. Yükseköğrenime yerleşmede fırsat eşitliğini artıracak destekleme ve yetiştirme kurslarına katılımın yeterli olması
18. Branş bazında öğretmen ihtiyacının yeterli olması,
19. TÜBİTAK projeleri üreten okullarımızın artması ile öğrencilerin ve öğretmenlerin bilimsel konulara farkındalık kazanması,
20. Kalkınma Ajansından hibelenen projelerin sayısının artması.
21. STEM Eğitimi konusunda personelin Mesleki olarak kendilerini geliştirmeleri.
22. İlçemizde eğitime ayrılan bütçe imkânlarının yeterli olması
23. Kurumlarımızın teknolojiyi takip etmede diğer devlet kurumlarına göre ileri seviyede olması
24. DYS kullanımının bilgi akışını hızlandırması
25. Teknolojik gelişmelerin entegrasyonunun hızlı olması
26. Kurumlar arası iletişim ve işbirliğinin güçlü olması.
27. Okul donanım problemlerinin önemli ölçüde çözülmüş olması
28. Sınav organizasyonunda alanında yetişmiş personelin varlığı
29. Okul Öncesi düzeyinde okullaşma oranının istenilen düzeyde olması

ZAYIF YÖNLER

1. Mesleki ve Teknik Eğitime yönlendirmede yetersizlik
2. Dezavantajlı bireylere yönelik hizmetlerin yetersizliği
3. Mesleki ve Teknik Eğitim okullarında devamsızlık oranının, okul terk oranının yüksek olması
4. Sık sık güncellenen mevzuata uyum problemleri
5. Kariyer yönetiminin olmaması nedeniyle personelin mesleki gelişim alanında ilerleme fırsatı bulamaması.
6. Yabancı dil eğitiminde uygulama alanının olmaması nedeniyle okullarda pratik dil eğitimine yeterince önem verilememesi.
7. Okullarda kütüphane ve laboratuvar eksikliği ve kullanım yetersizliği
8. Teknolojinin amacı dışında kullanılması
9. Mesleki eğitime yönelik olumsuz algı
10. Mesleki eğitimde, velilerin öğrencilerin ilgi ve yeteneklerini dikkate almaması.
11. Sosyal etkinlikler için yeterli alanın olmayışı
12. Velilerin çeşitli sebeplerle adres değiştirmesi nedeniyle, bazı okullara kapasitenin üzerinde öğrenci yerleşmesi,
13. Okullarda güvenlik elemanı ve yardımcı hizmetlilerin olmaması ya da yetersiz olması
14. Personel sirkülasyonunun fazla olması,
15. Öğretmenlerin kaynaştırma öğrencilerinin eğitimi konusunda yeterli olmamaları.
16. Rehberlik Alanında Öğretmen sayısının yetersiz olması.
17. Tam zamanlı çalışan İş Sağlığı Güvenliği Uzmanının bulunmaması.

FIRSATLAR

1. Vizyon 2023'te Bakanlığımızın eğitim politikasında mesleki eğitime verdiği önemin artması,
2. Osmaniye Organize Sanayi Bölgesi içerisinde Mesleki ve Teknik Anadolu Lisesinin olması,
3. Ücretsiz kitap dağıtımı,
4. Sanayi kuruluşları ve işletmelerinin engelli çalıştırma zorunluluğu.
5. MEB Özel Öğretim Kurumları açmaya yönelik teşvik politikaları varlığı.
6. Diğer kamu kurum ve kuruluşlarının eğitim öğretime ilgi ve alakasının yüksek olması ve işbirliği içinde hareket edilmesi,
7. İyi yapılanmış okul aile birliklerinin varlığı
8. Toprakkale 'de Organize Sanayinin olması nedeniyle, Mesleki Teknik Eğitim öğrencilerinin istihdam olanağının artması
9. Mesleki Teknik Eğitimde Yerel ve Uluslararası projelere hibe desteğinin yüksek olması,
10. Özel sektörde nitelikli elaman ihtiyacı artışı
11. Toprakkale'nin büyüyen ve gelişen genç bir ilçe olması
12. Toprakkale 'de yaşam koşullarının ve geçim şartlarının kolaylığı
13. Eğitimde özel girişimci sayısının her geçen gün artması
14. STK ve Özel sektörün eğitim konusunda desteği.
15. Toplumun her kademesinin bilişim teknolojilerini aktif olarak kullanıyor olması,
16. Ulusal ve Uluslararası hibe destekli projelerle öğrenci ve öğretmenlerin kişisel ve mesleki gelişim imkânlarının olması,
17. Kalkınma planlarında eğitime önem verilmesi
18. Sosyal medyanın yabancı öğrencilerle iletişim fırsatı sunması
19. Genel bütçeden MEB 'e ayrılan payın yüksek olması
20. İşyerlerinde staj yapma imkânlarının varlığı ve çeşitliliği
21. Coğrafi şartların ve iklimin eğitim öğretime uygun olması
22. AVRUPA BİRLİĞİ Projelerinde eğitim faaliyetlerine ayrılan bütçenin artırılması,
23. Bölgesel kalkınma ajanslarının bulunması(DOĞAKA)
24. İlimizdeki tek STEM Merkezinin İlçemizde kurulması.
25. Hayat boyu öğrenmeyi destekleyen diğer kurumların olması

TEHDİTLER

1. Sosyo-ekonomik farklılığın olması
2. Aktif bir performans sisteminin olmayışı,
3. Kariyer yönetiminin olmaması sebebiyle personelin mesleki gelişim alanında ilerleme fırsatı bulamaması.
4. Kaynak dağılımında yerel yönetimlerin yeterli katkısının olmaması.
5. Özel sektörde mesleki eğitimde beceri ve staj çalışmalarına yönelik gösterilen direnç,
6. İlçemizde parçalanmış aile sayısının artışı,
7. İlçemizde sığınmacı sayısının fazla olması,
8. CİMER 'in amacı dışında kullanılarak personel için tehdit unsuru oluşturması,
9. Sosyal, sportif ve kültürel faaliyet alanlarının yetersiz oluşu,
10. İnternet kafelerin denetimsizliği,
11. Teknolojinin kitap okuma oranını düşürmesi,
12. Bilgisayar, cep telefonu ve internetin bilinçsiz kullanımının öğrencilerin akademik başarısını ve ahlaki gelişimini olumsuz etkilemesi
13. Mezun öğrencilerin eğitim gördükleri alanda istihdam imkanının yetersizliği.
14. Madde bağımlılığının her geçen gün artış eğiliminde olması.
15. Özel eğitim konusunda velilerin ilgi ve bilgi eksikliği.

Tespitler ve İhtiyaçların Belirlenmesi

1. Okul öncesi eğitimde okullaşma
2. İlköğretimde ve ortaöğretimde devamsızlık
3. Ortaöğretimde okullaşma
4. Ortaöğretimde örgün eğitimin dışına çıkan öğrenciler
5. Zorunlu eğitimden erken ayrılma
6. Taşınmalı eğitim
7. Yurt ve pansiyonların doluluk oranları
8. Temel eğitimden ortaöğretime geçiş(yönlendirme ve yerleştirme)
9. Bazı okul türlerine yönelik olumsuz algı(mesleki ve teknik liseler)
10. Kız çocukları başta olmak üzere özel politika gerektiren grupların eğitime erişimi
11. Özel eğitime ihtiyaç duyan bireylerin uygun eğitime erişimi
12. Özel öğretimin Eğitimdeki oranı
13. Özel öğretim okullarının doluluk oranı
14. Hayat boyu öğrenmeye katılım
15. Hayat boyu öğrenmenin tanıtımı
16. Açık öğretim liselerini ortalama bitirme süresi
17. Yabancı uyruklu öğrencilerin eğitime erişimi
18. Yükseköğretime katılım

Eđitim ve Öğretimde Kalite Sorun/Gelişim Alanları

1. Eğitim öğretim sürecinde sanatsal, sportif ve kültürel faaliyetler
2. Okuma kültürü
3. Okul sağlığı ve hijyen
4. Zararlı alışkanlıklar
5. Öğretmen yeterlilikleri kapsamında hizmet içi eğitimler
6. Elektronik içeriklerin hazırlanma standartları ve kullanımı
7. Eğitimde bilgi ve iletişim teknolojilerinin kullanımı
8. Örgün ve yaygın eğitimi destekleme ve yetiştirme kursları
9. Temel dersler önceliğinde ulusal ve uluslararası sınavlarda öğrenci başarı durumu
10. Temel eğitimden ortaöğretime geçiş sistemi
11. Ortaöğretimden yükseköğretime geçiş sistemi
12. Eğitsel, mesleki ve kişisel rehberlik hizmetleri
13. Öğrencilere yönelik oryantasyon faaliyetleri
14. Üstün yetenekli öğrencilere yönelik eğitim öğretim hizmetleri başta olmak üzere özel eğitim
15. Hayat boyu rehberlik hizmeti
16. Hayat boyu öğrenme kapsamında sunulan kursların çeşitliliği ve niteliği
17. Mesleki ve teknik eğitimin sektör ve işgücü piyasasının taleplerine uyumu
18. Mesleki eğitimde alan, dal seçim rehberliği
19. İşyeri beceri eğitimi ve staj uygulamaları
20. Mesleki Eğitim Merkezi alt yapısı
21. Yabancı dil yeterliliği
22. Uluslararası hareketlilik programlarına katılım

Kurumsal Kapasitede Sorun/Gelişim Alanları

1. İnsan kaynakları planlaması ve istihdamı
2. Öğretmenlerin adaylık eğitimi, hizmet öncesi mesleki uyum eğitimleri ile ilgili standartlar ve bu konuda ilgili mevzuatın uygulanması
3. Çalışma ortamları ile sosyal, kültürel ve sportif ortamların iş motivasyonunu sağlayacak biçimde düzenlenmesi
4. Çalışanların ödüllendirilmesi
5. Atama ve görevde yükselmelerde liyakat ve kariyer esaslarının dikkate alınması, kariyer yönetimi
6. Uzaktan eğitim uygulamaları
7. Yabancı dil becerileri
8. Okul ve kurumların fiziki kapasitesinin yetersizliği (Eğitim öğretim ortamlarının yetersizliği)
9. Okul pansiyonları
10. Öğretmenlere yönelik fiziksel alan yetersizliği
11. Okul ve kurumların sosyal, kültürel, sanatsal ve sportif faaliyet alanlarının yetersizliği
12. Eğitim, çalışma, konaklama ve sosyal hizmet ortamlarının kalitesinin artırılması
13. Birleştirilmiş sınıf uygulaması
14. Donatım eksiklerinin giderilmesi
15. Okullardaki fiziki durumun özel eğitime gereksinim duyan öğrencilere uygunluğu
16. Özel eğitim okullarının bulunmaması (hafif, orta, ağır düzeyde öğrenme güçlüğü alanlarında özellikle ortaöğretim düzeyinde)
17. Fiziki mekân sıkıntıları (spor salonları, toplantı salonu, laboratuvar... v.s.)
18. İnşaat ve emlak çalışmalarının yapılmasındaki zamanlama
19. Eğitim yapılarının depreme hazır bulunurluğu
20. Okul ve kurumların bütçeleme süreçlerindeki yetki ve sorumluluklarının artırılması
21. Ödeneklerin öğrenci sayısı, sınıf sayısı, okul-kurumun uzaklığı vb. kriterlere göre doğrudan okul-kurumlara gönderilmesi
22. Ödeneklerin etkin ve verimli kullanımı
23. Alternatif finansman kaynaklarının geliştirilmesi
24. Uluslararası Fonların etkin kullanımı
25. Okul-Aile Birlikleri
26. İş ve işlemlerin zamanında yapılarak kamu zararı oluşturulmaması

27. Bakanlık faaliyetleri ve eğitim politikalarına yönelik olumsuz algı yönetimi
28. Kurumsal kültür duygusunun geliştirilmemesi
29. Kurumlarda stratejik yönetim anlayışının bütün unsurlarıyla hayata geçirilmemiş olması
30. Stratejik planların uygulanabilmesi için kurumlarda üst düzey sahiplenmenin yetersiz olması
31. MEM iç ve dış paydaşları ile etkin ve sürekli iletişim sağlanamaması
32. Basın ve yayın faaliyetleri.
33. Mevcut arşivlerin tasnif edilerek kullanıma uygun hale getirilmesi
34. İstatistik ve bilgi temini
35. Hizmetlerin elektronik ortamda sunumu
36. Bilgiye erişim imkânlarının ve hızının artırılması
37. Teknolojik altyapı eksikliklerinin giderilmesi
38. Elektronik içeriğin geliştirilmesi ve kontrolü
39. Projelerin amaç-sonuç ilişkisinde yaşanan sıkıntılar
40. İş güvenliği ve sivil savunma
41. Diğer kurum ve kuruluşlarla işbirliği
42. Bürokrasinin azaltılması

BÖLÜM - 3:

Geleceğe Yönelim

Misyon, Vizyon ve Temel Değerler

MİSYONUMUZ

Tüm paydaşlarımızla işbirliği içerisinde, çağın teknolojik imkânlarını en üst seviyede kullanarak, yerel gelişmeye katkıda bulunan, analitik düşünme ve problem çözebilmeye yeteneği gelişmiş, insani değerleri benimsemiş, erdemli nesiller yetiştirmek.

VİZYONUMUZ

Hayata hazır, üretken ve mutlu bireylerin yetişmesine imkân ve fırsatlar sunan, kalite odaklı kurum.

TEMEL DEĞERLERİMİZ

- ✚ Bireysel farklılıklara saygı
- ✚ Eğitimde fırsat eşitliğinin sağlanması
- ✚ Milli kültürün özümsemesi
- ✚ Paylaşım ve iletişime açık olma
- ✚ Sanat ve estetik duygularını öne çıkarma
- ✚ Özgüven ve saygı
- ✚ Girişimciliği destekleme
- ✚ Şeffaflık ve liyakat
- ✚ İnsan haklarına saygılı olma
- ✚ İşbirliği ve katılımcılık
- ✚ Kişisel verilerde gizlilik
- ✚ Çevreye duyarlı
- ✚ Toplumsal yaşam becerisi kazanma
- ✚ Evrensel değerleri özümseme

Amaç ve Hedeflere İlişkin Mimari

Amaç 1: Bütün öğrencilerimize, medeniyetimizin ve insanlığın ortak değerleri ile çağın gereklerine uygun bilgi, beceri, tutum ve davranışların kazandırılması sağlanacaktır.

Hedef 1. 1. Tüm alanlarda ve eğitim kademelerinde, öğrencilerimizin her düzeydeki yeterliliklerinin belirlenmesi, izlenmesi ve desteklenmesi için etkin bir ölçme ve değerlendirme sistemi işletilecektir.

Hedef 1. 2. Öğrencilerin yaş, okul türü ve programlarına göre gereksinimlerini dikkate alan beceri temelli yabancı dil yeterlilikleri sistemine geçilmesine ilişkin etkin çalışmalar yürütülecektir.

Hedef 1. 3. Öğrenme süreçlerini destekleyen dijital içerik ve beceri destekli dönüşüm ile ülkemizin her yerinde yaşayan öğrenci ve öğretmenlerimizin eşit öğrenme ve öğretme fırsatlarını yakalamaları ve öğrenmenin sınıf duvarlarını aşması sağlanacaktır.

Amaç 2: Çağdaş normlara uygun, etkili, verimli yönetim ve organizasyon yapısı ve süreçleri hâkim kılınacaktır.

Hedef 2. 1. Öğretmen ve okul yöneticilerinin gelişimlerini desteklemek amacıyla yeni bir mesleki gelişim anlayışı, sistemi ve modeli işletilecektir.

Amaç 3: Okul öncesi eğitim ve temel eğitimde öğrencilerimizin bilişsel, duygusal ve fiziksel olarak çok boyutlu gelişimleri sağlanacaktır.

Hedef 3. 1. Erken çocukluk eğitiminin niteliği ve yaygınlığı artırılacak, toplum temelli erken çocukluk çeşitlendirilerek yaygınlaştırılacaktır.

Hedef 3. 2. Öğrencilerimizin bilişsel, duygusal ve fiziksel olarak çok boyutlu gelişimini önemseyen, bilimsel düşünme, tutum ve değerleri içselleştirebilecekleri bir temel eğitim yapısına geçilerek okullaşma oranı artırılacaktır.

Hedef 3. 3. Temel eğitimde okulların niteliğini artıracak yenilikçi uygulamalara yer verilecektir.

Amaç 4: Öğrencileri ilgi, yetenek ve kapasiteleri doğrultusunda hayata ve üst öğretime hazırlayan bir ortaöğretim sistemi ile toplumsal sorunlara çözüm getiren, ülkenin sosyal, kültürel ve ekonomik kalkınmasına katkı sunan öğrenciler yetiştirilecektir.

Hedef 4. 1. Ortaöğretime katılım ve tamamlama oranları artırılacaktır.

Hedef 4. 2. Ortaöğretimin, değişen dünyanın gerektirdiği becerileri sağlayan ve değişimin aktörü olacak öğrenciler yetiştiren bir yapıya kavuşturulmasına katkı sağlanacaktır.

Hedef 4. 3. Ülkemizin entelektüel sermayesini artırmak, medeniyet ve kalkınmaya destek vermek amacıyla fen ve sosyal bilimler liselerinin niteliği güçlendirilecektir.

Hedef 4. 4. Örgün eğitim içinde imam hatip okullarının niteliği artırılacaktır.

Amaç 5: Özel eğitim ve rehberlik hizmetlerinin etkinliği artırılarak bireylerin bedensel, ruhsal ve zihinsel gelişimleri desteklenecektir.

Hedef 5. 1. Öğrencilerin mizaç, ilgi ve yeteneklerine uygun eğitimi alabilmelerine imkân veren işlevsel bir psikolojik danışmanlık ve rehberlik yapılanması işletilecektir.

Hedef 5. 2. Özel eğitim ihtiyacı olan bireyleri akranlarından soyutlamayan ve birlikte yaşama kültürünü güçlendiren eğitimde adalet temelli yaklaşım modelinin işletilmesi sağlanacaktır.

Hedef 5. 3. Ülkemizin kalkınmasında önemli bir kaynak niteliğinde bulunan özel yetenekli öğrencilerimiz, akranlarından ayrıştırılmadan doğalarına uygun bir eğitim yöntemi ile desteklenecektir.

Amaç 6: Toplumun ihtiyaçlarına ve işgücü piyasası ile bilgi çağının gereklerine uygun biçimde düzenlenen mesleki- teknik eğitim ve hayat boyu öğrenme sistemlerinin işletilmesi sağlanacaktır.

Hedef 6. 1. Mesleki ve teknik eğitime atfedilen değer ve erişim imkânları artırılacaktır.

Hedef 6. 2. Mesleki ve teknik eğitimde yeni nesil öğretim programlarının etkin uygulanması sağlanacak ve altyapı iyileştirilecektir

Hedef 6. 3. Mesleki ve teknik eğitim-istihdam-üretim ilişkisi güçlendirilecektir.

Hedef 6. 4. Bireylerin iş ve yaşam kalitelerini yükseltmek amacıyla hayat boyu öğrenme nitelik, katılım ve tamamlama oranları artırılacaktır.

Amaç 7: Tüm okullarımızın uluslararası standartlara uygun destekleyici bir özel öğretim yapısına geçilmesi için yapılan çalışmalar yürütülecektir.

Hedef 7. 1. Özel öğretime devam eden öğrenci oranları artırılma çalışmaları yapılacak, özel öğretim kurumlarının daha güçlü yönetim ve teftiş yapısına kavuşması için yapılan çalışmalar yürütülecektir.

Hedef 7. 2. Sertifika eğitimi veren kurumların niteliğini artırmaya yönelik yapılacak düzenlemeler işletilecektir.

Amaç, Hedef, Gösterge ve Stratejiler

Amaç 1:Bütün öğrencilerimize, medeniyetimizin ve insanlığın ortak değerleri ile çağın gereklerine uygun bilgi, beceri, tutum ve davranışların kazandırılması sağlanacaktır.

Hedef 1. 1. Tüm alanlarda ve eğitim kademelerinde, öğrencilerimizin her düzeydeki yeterliliklerinin etkin bir şekilde belirlenmesi, izlenmesi ve desteklenmesi için kurulan ölçme ve değerlendirme sisteminin etkin bir işletilecektir.

Performans Göstergeleri	Hedefe Etkisi (%)	Başlangıç Değeri	2019	2020	2021	2022	2023	İzleme Sıklığı	Rapor Sıklığı	
Amaç 1	Bütün öğrencilerimize, medeniyetimizin ve insanlığın ortak değerleri ile çağın gereklerine uygun bilgi, beceri, tutum ve davranışların kazandırılması sağlanacaktır.									
Hedef 1.1	Tüm alanlarda ve eğitim kademelerinde, öğrencilerimizin her düzeydeki yeterliliklerinin belirlenmesi, izlenmesi ve desteklenmesi için etkin bir ölçme ve değerlendirme sistemi işletilecektir.									
PG 1.1.1 İlkokulda bir eğitim ve öğretim döneminde bilimsel, kültürel, sanatsal ve sportif alanlarda en az bir faaliyete katılan öğrenci oranı (%)	15	36	73	78	83	87	90	6 Ay	6 Ay	
PG 1.1.2 Ortaokulda bir eğitim ve öğretim döneminde bilimsel, kültürel, sanatsal ve sportif alanlarda en az bir faaliyete katılan öğrenci oranı (%)	15	42	44	60	70	80	90	6 Ay	6 Ay	
PG 1.1.3 Ortaöğretimde bir eğitim ve öğretim döneminde bilimsel, kültürel, sanatsal ve sportif alanlarda en az bir faaliyete katılan öğrenci oranı (%)	15	38	79	82	87	93	99	6 Ay	6 Ay	
PG 1.1. 4 Öğrenci başına okunan kitap sayısı	PG 1.1.4.1 İlkokulda öğrenci başına okunan kitap sayısı	15	35	36	37	38	39	40	6 Ay	6 Ay
	PG 1.1.4.2 Ortaokulda öğrenci başına okunan kitap sayısı	15	14	14	15	16	16	17	6 Ay	6 Ay
	PG 1.1.4.3 Ortaöğretimde öğrenci başına okunan kitap sayısı	15	3	6	7	8	9	10	6 Ay	6 Ay
PG 1.1.5 Ortaöğretime merkezi sınavla yerleşen öğrenci oranı (%)	10	6	6	7	7	7	7	6 Ay	6 Ay	
Koordinatör Birim	Ölçme, Değerlendirme ve Sınav Birimi									
İş Birliği Yapılacak Birimler	Bilgi İşlem Birimi, Din Öğretimi Birimi, Hayat Boyu Öğrenme Birimi, Mesleki Ve Teknik Eğitim Birimi, Ortaöğretim Birimi, Özel Eğitim Ve Rehberlik Hizmetleri Birimi, Temel Eğitim Birimi, Özel Öğretim Kurumları Birimi, Destek Hizmetleri									

		Birimi, Strateji Geliştirme Birimi
Riskler		<ul style="list-style-type: none"> - Öğrencilerin ve velilerin bilimsel, kültürel, sanatsal ve sportif faaliyetlere ilişkin farkındalık düzeyinin bölgeler arasında farklılık göstermesi, - Ailelerin, çocuklarının sınavla öğrenci alan okullara devam etmelerine yönelik isteği, - Sınavla öğrenci alan okul sayısının artırılmasına ilişkin çeşitli baskılar, - Öğrencilerin ve öğretmenlerin mevcut durumda yeterlilik temelli ölçme uygulamalarına alışkın olmaması.
Stratejiler	S 1.1.1	- Eğitim kalitesinin artırılması için ölçme ve değerlendirme yöntemleri etkinleştirilecek ve yeterlilik temelli ölçme değerlendirme yapılacaktır.
	S 1.1.2	- Öğrencilerin bilimsel, kültürel, sanatsal, sportif ve toplum hizmeti alanlarında etkinliklere katılımı artırılacak ve izlenecektir.
	S 1.1.3	- Kademeler arası geçiş sınavlarının öğrenciler üzerindeki baskısını azaltacak çalışmalar yapılacaktır.
Maliyet Tahmini		37.761.023 TL
Tespitler		<ul style="list-style-type: none"> - Öğrencilerin bilimsel, kültürel, sanatsal ve sportif faaliyetlere katılımının düşük olması, - Toplumda akademik başarıya yüksek değer atfedilmesi, - Öğrenciler ve öğretmenlerin yeterlilik temelli ölçme ve değerlendirme uygulamaları konusunda yeterli bilgi ve tecrübeye sahip olmaması.
İhtiyaçlar		<ul style="list-style-type: none"> - Öğretmenlerin alternatif eğitim yöntem ve teknikleri konusunda eğitime alınmaları, - Ölçme ve değerlendirme merkezinin işletilmesi - Sınav kaygısına yönelik olarak aile hekimliği başta olmak üzere, üniversiteler, RAM...vb çeşitli kurumlarla iş birliği yapılması, - Veli ve öğretmenlere yönelik olarak öğrencilerin bilimsel, kültürel, sanatsal ve sportif faaliyetlere katılımı yönünde farkındalık çalışmaları yürütülmesi, - Öğretim programlarının konu alanları bazında yeterlilik temelli olarak tanımlanması

Hedef 1. 2. İlçemizdeki öğrencilerin yaş, okul türü ve programlarına göre gereksinimlerini dikkate alan beceri temelli yabancı dil yeterlilikleri sistemine geçilmesine ilişkin etkin çalışmalar yürütülecektir.

Amaç 1	Bütün öğrencilerimize, medeniyetimizin ve insanlığın ortak değerleri ile çağın gereklerine uygun bilgi, beceri, tutum ve davranışların kazandırılması sağlanacaktır.								
Hedef 1.2.	İlçemizdeki öğrencilerin yaş, okul türü ve programlarına göre gereksinimlerini dikkate alan beceri temelli yabancı dil yeterlilikleri sistemine geçilmesine ilişkin etkin çalışmalar yürütülecektir.								
Performans Göstergeleri	Hedefe Etkisi (%)	Başlangıç Değeri	2019	2020	2021	2022	2023	İzleme Sıklığı	Rapor Sıklığı
PG 1.2.1 Yabancı dil dersi yılsonu puan ortalaması	50	60	62,65	63	65	67	70	6 Ay	6 Ay
PG 1.2.2. Yabancı Dil Mesleki Gelişim Programlarına katılan yabancı dil öğretmen sayısı	50	6	11	12	15	19	22	6 Ay	6 Ay
Koordinatör Birim	Strateji Birimi								
İş Birliği Yapılacak Birimler	Din Öğretimi Birimi, Hayat Boyu Öğrenme Birimi, Mesleki Ve Teknik Eğitim Birimi, Ortaöğretim Birimi, Özel Eğitim Ve Rehberlik Hiz. Birimi, Temel Eğitim Birimi, YEGİTEK								
Riskler	<ul style="list-style-type: none"> - Yabancı dil eğitimine ilişkin farkındalığın yeterli olmaması, - Uluslararası hareketlilik programlarının kontenjan ve kapsamının yetersiz olması, - Yurtdışında yabancı dil eğitimini destekleyici programların maliyetlerinin yüksek olması, - Yabancı dil eğitimine ilişkin dijital içeriklerin teminine yönelik maliyetlerin yüksek olması. 								
Stratejiler	S 1.2.1	-Bakanlığımız tarafından seviye ve okul türlerine göre uyarlanacak olan yabancı dil eğitimi il genelinde yaygınlaştırılacaktır.							
	S 1.2.2	- Yeni kaynaklar ile öğrencilerin İngilizce konuşulan dünyayı deneyimlemesi sağlanacak ve dijital içeriklerin kullanılması yaygınlaştırılacaktır.							
	S 1.2.3	- Yabancı dil eğitiminde öğretmen nitelik ve yeterlilikleri yükseltilecektir.							
Maliyet Tahmini	11.328.306 TL								
Tespitler	<ul style="list-style-type: none"> - Öğrencilerin yabancı dil becerilerini farklı alanlarda kullanmasını sağlayan disiplinler arası bir yaklaşımın olmaması, - Yabancı dil eğitiminin öğrencilerin bireysel farklılıkları ile öğretim kademeleri ve okul türlerini dikkate almayan tek tip bir yaklaşımla yapılması, - Öğrencilerin yabancı dil eğitimine destek olacak dijital içeriklerin ve platformların yetersiz olması, - Öğretmenlerin yabancı dil becerilerinin geliştirilmesine yönelik eğitimlerin ve paydaşlarla iş birliğinin yetersiz olması, - Yabancı dil öğretmenlerinin seçiminde öğretmenlerin çok yönlü dil becerilerinin ölçülmemesi ve bunların dikkate alınmaması. 								
İhtiyaçlar	<ul style="list-style-type: none"> - Yabancı dil eğitiminde ortaya konacak yeni yöntemler konusunda öğretmen eğitimlerinin yapılması, - Yabancı dil eğitimine yönelik dijital içeriklerin ve platformların geliştirilmesi, - Uluslararası hareketlilik programlarına yönelik farkındalığın artırılması, - Öğretmenlere yurtdışı deneyim fırsatlarının sağlanması. 								

Hedef 1. 3. Öğrenme süreçlerini destekleyen dijital içerik ve beceri destekli dönüşüm ile ülkemizin her yerinde yaşayan öğrenci ve öğretmenlerimizin eşit öğrenme ve öğretme fırsatlarını yakalamaları ve öğrenmenin sınıf duvarlarını aşması sağlanacaktır.

Amaç 1	Bütün öğrencilerimize, medeniyetimizin ve insanlığın ortak değerleri ile çağın gereklerine uygun bilgi, beceri, tutum ve davranışların kazandırılması sağlanacaktır.								
Hedef 1.3	Öğrenme süreçlerini destekleyen dijital içerik ve beceri destekli dönüşüm ile ülkemizin her yerinde yaşayan öğrenci ve öğretmenlerimizin eşit öğrenme ve öğretme fırsatlarını yakalamaları ve öğrenmenin sınıf duvarlarını aşması sağlanacaktır.								
Performans Göstergeleri	Hedefe Etkisi (%)	Başlangıç Değeri	2019	2020	2021	2022	2023	İzleme Sıklığı	Rapor Sıklığı
PG 1.3.1 EBA Ders Portalı aylık ortalama tekil ziyaretçi sayısı	30	11,39	60,15	65	70	75	80	6 Ay	6 Ay
PG 1.3.2 EBA Ders Portalı kullanıcı başına aylık ortalama sistemde kalma süresi (dk)	30	0	17	20	22	23	25	6 Ay	6 Ay
PG 1.3.3 Tasarım ve beceri atölyesi sayısı	40	0	5	7	9	11	15	6 Ay	6Ay
Koordinatör Birim	Yenilik ve Eğitim Teknolojileri Birimi								
İş Birliği Yapılacak Birimler	Din Öğretim Birimi, Hayat Boyu Öğrenme Birimi, Mesleki Ve Teknik Eğitim Birimi, Ortaöğretim Birimi, Öğretmen Yetiştirme Ve Geliştirme Birimi, Özel Eğitim Ve Rehberlik Hizmetleri Birimi, Özel Öğretim Kurumları Birimi, Temel Eğitim Birimi								
Riskler	<ul style="list-style-type: none"> - Dijital ortamda çocukları ve gençleri olumsuz etkileyen içeriklere ilişkin önlemlerin yetersizliği, - Dijital araç ve gereçlerin genellikle ithalata bağımlı olması, - İnternet altyapısının bölgeler arası gösterebileceği farklılıktan dolayı internet erişiminde yaşanabilecek aksaklıklar, - Dijital içerik gelişimi alanında yeniliklerin çok hızlı olmasından dolayı verilecek eğitimin içeriğinin güncel tutulması gerekliliği. 								
Stratejiler	S 1.3.1	- Dijital içerik ve becerilerin gelişmesi için kurulan ekosistemin kullanımı sağlanacaktır.							
	S 1.3.2	- İl genelinde Robotik kodlama ve 3D tasarım çalışmaları yürütülecektir.							
Maliyet Tahmini	26.432.716 TL								
Tespitler	<ul style="list-style-type: none"> - Öğrencilerin ve araştırmacıların kullanacağı dijital içerik arşivinin bulunmaması, - Dijital ortamlarda eğitime ilişkin içeriklerin belirli bir yapıya kavuşturulamaması, - Güvenli internet, siber zorbalık ve veri güvenliği kavramlarına ilişkin toplumsal farkındalık düzeyinin düşük olması, - Dijital beceriler konusunda öğretmenler arasında farkın yüksek olması. 								
İhtiyaçlar	<ul style="list-style-type: none"> - Eğitim dijital arşivinin oluşturulması için gerekli altyapı, - EBA eğitim portalinin kapsam ve içeriğinin geliştirilmesi - Öğretmenlerin dijital beceriler konusunda hizmet içi eğitimden geçirilmesi, - Güvenli internet, siber zorbalık ve veri güvenliği konularında diğer kamu kurum ve kuruluşlarıyla tam iş birliği, 								

Amaç 2: Çağdaş normlara uygun, etkili, verimli yönetim ve organizasyon yapısı ve süreçleri hâkim kılınacaktır.

Hedef 2.1. Öğretmen ve okul yöneticilerinin gelişimlerini desteklemek amacıyla yeni bir mesleki gelişim, sistemi, anlayışı ve modelinin işletilmesi sağlanacaktır.

Amaç 2		Çağdaş normlara uygun, etkili, verimli yönetim ve organizasyon yapısı ve süreçleri hâkim kılınacaktır.								
Hedef 2.1		Öğretmen ve okul yöneticilerinin gelişimlerini desteklemek amacıyla yeni bir mesleki gelişim, sistemi, anlayışı ve modelinin işletilmesi sağlanacaktır.								
Performans Göstergeleri		Hedefe Etkisi (%)	Başlangıç Değeri	2019	2020	2021	2022	2023	İzleme Sıklığı	Rapor Sıklığı
PG 2.1.1. Alanında lisansüstü eğitim alan öğretmen oranı(%)		25	3	4	6	8	9	10	6 Ay	6 Ay
PG 2.1.2. Yönetim alanında lisansüstü eğitim alan yönetici oranı(%)		25	3	4	6	8	10	11	6 Ay	6 Ay
PG 2.1.3 Kadın yönetici oranı (%)		25	8	15	16	15	15	16	6 Ay	6 Ay
PG 2.1.4.Ücretli öğretmen oranı (%)		25	23	12	9	8	7	4	6 Ay	6 Ay
Koordinatör Birim		Personel Birimi								
İş Birliği Yapılacak Birimler		Din Öğretimi Birimi, Hayat Boyu Öğrenme Birimi, Mesleki Ve Teknik Eğitim Birimi, Ortaöğretim Birimi, Özel Eğitim Ve Rehberlik Hizmetleri Birimi, Özel Öğretim Kurumları Birimi, Temel Eğitim Birimi, Strateji Geliştirme Birimi, Yenilik Ve Eğitim Teknolojileri Birimi.								
Riskler		<ul style="list-style-type: none">- Öğretmen ve okul yöneticilerinin lisansüstü eğitim süreçlerinin okullardaki eğitimi aksatması,- Lisansüstü eğitime yönlendirilecek kitlenin çok büyük olması ve getireceği maliyet,- Baskı grupları ve paydaş kitlelerin taleplerinde temelde amaçlar açısından yeterince uzlaşa sağlanamaması,- Elverişsiz koşullarda görev yapan öğretmen ve yöneticiler için verilecek teşviklerin maliyeti,- Yönetici kadrolarına kadın yönetici talebinin yeterli düzeyde olmaması								
Stratejiler	S 2.1.1	- Öğretmen ve okul yöneticilerinin mesleki gelişimlerini sağlamak üzere yeniden yapılandırılan hizmetiçi eğitim sistemi işletilecek ve hizmetiçi eğitimler düzenlenecektir.								
	S 2.1.2	- İnsan kaynağının verimli kullanılması ve hakkaniyetli bir şekilde ödüllendirilmesi sağlanacaktır.								
	S 2.1.3	- Bakanlık hizmetlerinin etkin sunumunu sağlamak üzere personel sistemi ve hizmet içi eğitim süreci işletilecektir.								
Maliyet Tahmini		66.637.104 TL								
Tespitler		<ul style="list-style-type: none">- Öğretmenlik ve okul yönetimine ilişkin mevzuatın dağınık olması,- Dezavantajlı bölgelerde görev yapan öğretmenlerin hizmet süresinin düşük olması,- Eğitim yöneticilerinin atanma sisteminin ölçme ve değerlendirme boyutunun yeterli olmaması,- Ülke genelinde dengeli norm dağılımının olmaması,- Öğretmenlik mevcut kariyer sisteminin yetersiz olması ve okul yöneticiliği alanlarında kariyer sisteminin bulunmaması.								
İhtiyaçlar		- Bakanlık bütçesinde personel giderleri için ayrılan ödeneğin meslek kanunu, ücretli öğretmen ile dezavantajlı bölgelerde görev yapan öğretmenler için yapılacak iyileştirmelere göre yükseltilmesi,								

- Mevzuat düzenlemesi süreçlerinde katılımı sağlamak üzere platformlar oluşturulması,
- Öğretmenlik ve okul yöneticiliği alanlarında genel ve özel alan yeterlilik belirlenmesi için kapsamlı çalışmaların yapılması,
- Lisansüstü eğitime yönlendirilecek kitlenin büyük olması nedeniyle yüksek oranda mali kaynak.

Amaç 3: Okul öncesi eğitim ve temel eğitimde öğrencilerimizin bilişsel, duygusal ve fiziksel olarak çok boyutlu gelişimleri sağlanacaktır.

Hedef 3.1. Erken çocukluk eğitiminin niteliği ve yaygınlığı artırılacak, toplum temelli erken çocukluk çeşitlendirilerek yaygınlaştırılacaktır.

Amaç 3	Okul öncesi eğitim ve temel eğitimde öğrencilerimizin bilişsel, duygusal ve fiziksel olarak çok boyutlu gelişimleri sağlanacaktır.								
Hedef 3.1	Erken çocukluk eğitiminin niteliği ve yaygınlığı artırılacak, toplum temelli erken çocukluk çeşitlendirilerek yaygınlaştırılacaktır.								
Performans Göstergeleri	Hedefe Etkisi(%)	Başlangıç Değeri	2019	2020	2021	2022	2023	İzleme Sıklığı	Rapor Sıklığı
PG 3.1.1 3-5 yaş grubu okullaşma oranı (%)	25	80,15	82,25	84,33	88,45	90,10	94,63	6 Ay	6 Ay
PG 3.1.2 İlkokul birinci sınıf öğrencilerinden en az bir yıl okul öncesi eğitim almış olanların oranı (%)	25	88,15	91,24	93,40	95,15	97,20	100	6 Ay	6 Ay
PG 3.1.3 Erken çocukluk eğitiminde desteklenen şartları elverişsiz öğrenci sayısı	25	0	4	6	9	12	15	6 Ay	6 Ay
PG 3.1.4 Özel eğitime ihtiyaç duyan öğrencilerin uyumunun sağlanmasına yönelik öğretmen eğitimlerine katılan okul öncesi öğretmeni oranı (%)	25	0	%5	%10	%15	%20	%25	6 Ay	6 Ay
Koordinatör Birim	Temel Eğitim Birimi								
İş Birliği Yapılacak Birimler	Destek Hizmetleri Birimi, Hayat Boyu Öğrenme Birimi, Özel Eğitim Ve Rehberlik Hizmetleri Birimi, Özel Öğretim Kurumları Birimi, Personel Birimi, Strateji Geliştirme Birimi								
Riskler	<ul style="list-style-type: none"> - Ailelerin erken çocukluk eğitiminin faydası konusunda yeterince bilinçli olmaması ve eğitim maliyetinden kaçınması, - Erken çocukluk eğitim hizmeti veren kurumların işleyişi ve denetiminin tek elden yürütülememesi, - Erken çocukluk eğitim hizmetinin sunumunda rol alan aktörlerin çeşitli olması, - Erken çocukluk eğitiminde görev alan bazı öğretmenlerin özel eğitime ihtiyaç duyan öğrencilerle ilgili istenen düzeyde bilgi ve beceriye sahip olmaması, 								
Stratejiler	S 3.1.1	- Erken çocukluk eğitim hizmeti yaygınlaştırılacaktır.							
	S 3.1.2	- Erken çocukluk eğitim hizmetlerine yönelik oluşturulan bütünleşik sistemin işleyişi sağlanacaktır.							
	S 3.1.3	- Erken çocukluk eğitiminde şartları elverişsiz gruplarda eğitimin niteliği artırılacaktır.							
Maliyet Tahmini	54.731.275 TL								
Tespitler	<ul style="list-style-type: none"> - Erken çocukluk eğitim imkânlarının her çocuğun okullaşmasını sağlayacak kadar yaygın ve esnek zamanlı olmaması, - Erken çocukluk eğitiminin ailelere belli ölçüde maliyet oluşturması, 								

	<ul style="list-style-type: none"> - Erken çocukluk eğitim hizmeti sunan farklı aktörlerin bütünlük bir sistemle izlenip değerlendirilememesi ve erken çocukluk eğitim hizmetine yönelik ortak bir kalite standardının olmaması, - Ailelerin ve öğretmenlerin özel eğitime ihtiyaç duyan çocuklar konusunda yeterli düzeyde bilgi ve farkındalığa sahip olmaması, - Yurdun bazı kesimlerinde şartları elverişsiz bazı ailelerin özellikle geçici koruma altında olanlar ile mevsimlik tarım işçisi ailelerin erken çocukluk eğitimine erişimde sorunlar yaşaması.
İhtiyaçlar	<ul style="list-style-type: none"> - 5 yaşın zorunlu eğitim kapsamına alınması için mevzuat düzenlemesinin yapılması, - Öğretmen ataması ve öğretmenlerin erken çocukluk eğitimi konusundaki deneyimlerini artırmak için hizmet içi eğitim faaliyetleri, - Şartları elverişsiz çocukların erişim ve beslenme ihtiyaçlarının karşılanması için hizmet modellerinin geliştirilmesi, - Erken çocukluk eğitimi konusunda ailelere ve topluma yönelik farkındalık çalışmaları, - Erken çocukluk eğitim hizmetlerinde farklı kurum ve kuruluşlar arasında koordinasyonun sağlanması.

Hedef 3.2. Öğrencilerimizin bilişsel, duygusal ve fiziksel olarak çok boyutlu gelişimini önemseyen, bilimsel düşünme, tutum ve değerleri içselleştirebilecekleri bir temel eğitim yapısına geçilerek okullaşma oranı artırılabilecektir.

Amaç 3	Okul öncesi eğitim ve temel eğitimde öğrencilerimizin bilişsel, duygusal ve fiziksel olarak çok boyutlu gelişimleri sağlanacaktır.									
Hedef 3.2	Öğrencilerimizin bilişsel, duygusal ve fiziksel olarak çok boyutlu gelişimini önemseyen, bilimsel düşünme, tutum ve değerleri içselleştirebilecekleri bir temel eğitim yapısına geçilerek okullaşma oranı artırılabilecektir.									
Performans Göstergeleri	Hedefe Etkisi (%)	Başlangıç Değeri	2019	2020	2021	2022	2023	İzleme Sıklığı	Rapor Sıklığı	
PG 3.2.1 İkili eğitim kapsamındaki okullara devam eden öğrenci oranı (%)	15	0	0	0	0	0	0	6 Ay	6 Ay	
PG 3.2.2. Temel Eğitimde 20 gün ve üzeri devamsız öğrenci oranı (%)	PG 3.2.2.1 İlkokulda 20 gün ve üzeri devamsız öğrenci oranı (%)	10	0,27	0,20	0,15	0,12	0,10	0,8	6 Ay	6 Ay
	PG 3.2.2.2 Ortaokulda 20 gün ve üzeri devamsız öğrenci oranı(%)	15	1,39	1,20	1,00	0,80	0,50	0,30	6 Ay	6 Ay
PG 3.2.3 6-9 yaş grubu okullaşma oranı (%)	15	99,00	99,75	100	100	100	100	6 Ay	6 Ay	
PG 3.2.4 10-13 yaş grubu okullaşma oranı (%)	15	100	100	100	100	100	100	6 Ay	6 Ay	
PG 3.2.5 Temel Eğitimde öğrenci sayısı 30'dan fazla olan	PG 3.2.5.1 İlkokulda öğrenci sayısı 30'dan fazla olan şube oranı (%)	15	3,93	3,50	3,0	2,50	2,00	1,00	6 Ay	6 Ay

şube oranı (%)	PG 3.2.5.2 Ortaokulda öğrenci sayısı 30'dan fazla olan şube oranı (%)	15	3,85	3,40	3,00	2,50	2,00	1,00	6 Ay	6 Ay
Koordinatör Birim		Temel Eğitim Birimi								
İş Birliği Yapılacak Birimler		Din Öğretimi Birimi, Strateji Geliştirme Birimi, Ortaöğretim Birimi, Mesleki Ve Teknik Eğitim Birimi, Özel Eğitim Ve Rehberlik Hizmetleri Birimi, Özel Öğretim Kurumları Birimi, Hayat Boyu Öğrenme Birimi								
Riskler		<ul style="list-style-type: none"> - Kademeler arası geçişlerde uygulanan sınav yöntemlerinin aileleri gelişim temelli değerlendirme anlayışından uzaklaştırması, - Yurtiçi ve yurt dışı göç hareketlerin yaşanması ve nüfusun ülke genelinde homojen bir şekilde dağılmaması, - İkili eğitimin çocuğun bütüncül gelişimi ihtiyaçlarına cevap vermeyi güçleştirilmesi, - Öğrenci ve öğretmenlerin klasik ölçme ve değerlendirme anlayışıyla yetişmiş olması ve gelişim temelli değerlendirme konusunda deneyim eksikliği. 								
Stratejiler	S 3.2.1	İlkokul ve ortaokullarda okullaşma oranları artırılacak, devamsızlık oranları azaltılacaktır.								
	S 3.2.2	İlkokul ve ortaokullar gelişimsel açıdan yeniden yapılandırılacak ve tasarım beceri atölyeleri kurulacaktır.								
	S 3.2.3	Tüm öğrencilerimize fırsat eşitliği içinde eğitimlerine devam edebilmeleri için uygulanan ücretsiz ders kitabı ve öğrenci taşıma hizmetleri gibi uygulamalar iyileştirilerek bunlara devam edilecektir.								
Maliyet Tahmini		101.643.796 TL								
Tespitler		<ul style="list-style-type: none"> - Yurtiçi nüfus hareketleri sonucunda bazı bölgelerde sürekli olarak derslik ihtiyacının oluşması ve ikili eğitim yapılması, - İlkokul ve ortaokullarda öğretim programları eğitim etkinlikleri ve ders sürelerinin öğrencilerin gelişim özelliklerine uygun olarak güncelleme ihtiyacı, - Öğrencilerin ders dışında öğrenme etkinliklerini destekleyecek yenilikçi ve yaratıcı düşünme becerilerini geliştirecek fırsatların yetersiz olması. 								
İhtiyaçlar		<ul style="list-style-type: none"> - Çocukların düşünsel, duygusal ve fiziksel ihtiyaçlarını destekleyen tasarım-beceri atölyelerinin kurulması, - Ders, tenffüs ve serbest etkinlik sürelerinin yeniden düzenlenmesi, - Öğretim programlarının çocuğun gelişimsel özelliklerine göre güncellenmesi, - İkili eğitimin sonlandırılması ve öğlen yemeği hizmeti verilmesi için finansman sağlanması. 								

Hedef 3. 3. Temel eğitimde okulların niteliğini artıracak yenilikçi uygulamalara yer verilecektir.

Amaç 3	Okul öncesi eğitim ve temel eğitimde öğrencilerimizin bilişsel, duygusal ve fiziksel olarak çok boyutlu gelişimleri sağlanacaktır.									
Hedef 3. 3	Temel eğitimde okulların niteliğini artıracak yenilikçi uygulamalara yer verilecektir.									
Performans Göstergeleri	Hedefe Etkisi (%)	Başlangıç Değeri	2019	2020	2021	2022	2023	İzleme Sıklığı	Rapor Sıklığı	
PG 3.3.1 Eğitim kayıt bölgelerinde kurulan okul ve mahalle spor kulüplerinden yararlanan öğrenci oranı (%)	30	0	%2	%4	%4	%5	%5	6 Ay	6 Ay	
PG 3.3.2 Birleştirilmiş sınıfların öğretmenlerinden eğitim faaliyetlerine katılan öğretmenlerin oranı (%)	30	0	0	0	0	0	0	6 Ay	6 Ay	
PG 3.3.3 Destek programına katılan öğrencilerden hedeflenen başarıya ulaşan öğrencilerin oranı (%)	40	0	%50	%55	%60	%65	%70	6 Ay	6 Ay	
Koordinatör Birim	Temel Eğitim Birimi									
İş Birliği Yapılacak Birimler	Strateji Geliştirme Birimi, İnşaat Emlak Birimi, Destek Hizmetleri Birimi, Din Öğretimi Birimi, Özel Eğitim Ve Rehberlik Hizmetleri Birimi.									
Riskler	<ul style="list-style-type: none"> - Okul dışı imkânların oluşturulmasında ilgili kurum ve kuruluşların yeterli desteği göstermemesi, - Yaz dönemlerinde bölgesel değişim programlarına yeterli talep olmaması, - Öğrencilerin sosyal girişimcilik konusundaki isteksizliği, - Okullara kaynak aktarılmasında kullanılacak kriterlerin belirsiz olması, - Dezavantajlı bölgelerdeki öğretmenlerin ortalama görev süresinin düşük olması. 									
Stratejiler	S 3.3.1	- Temel eğitimde yenilikçi uygulamalara imkân sağlanacaktır.								
	S 3.3.2	- Temel eğitimde okullar arası başarı farkının azaltılmasına yönelik çalışmalar yapılacaktır.								
Maliyet Tahmini	39.093.768 TL									
Tespitler	<ul style="list-style-type: none"> - Okulların çevresinde bulunan ve öğrencilerin gelişimine katkı sağlayacak kurum ve kuruluşlarla yeterince etkileşim içinde olmaması, - Öğrenme etkinliklerinde öğrencilerin toplumsal kültürümüze yönelik kazanımları yeterince edinmemesi ve hedeflenen başarıyı gösteremeyen öğrencilerin yeterince desteklenememesi, - Okul bahçelerinin öğrencilerin sosyal ve kültürel gelişimini desteklemede yetersiz kalması, - Temel eğitim kurumlarına kaynak aktarımında okullar arası farklılıkların takip edileceği bir sistemin bulunmaması, - Şartları elverişsiz okul ve öğretmenlerin eğitim hizmetlerini yerine getirmekte zorlanması. 									

İhtiyaçlar	<ul style="list-style-type: none"> - İlgili kurum ve kuruluşlarla iş birliği çalışmaları, - Okul bahçelerinin öğrencilerin çok yönlü gelişimini destekleyecek şekilde tasarlanması ve dersler ile ders dışı etkinliklerin kültürel kazanımlarla desteklenmesi, - Okul ve mahalle spor kulüpleri ile bölgesel değişim programları ve şartları elverişsiz okulların öğrenci ve öğretmenlerinin desteklenmesi için finansman sağlanması, - Okullar arası farklılıkları tespit etmek ve kaynakları adaletli bir şekilde paylaşmak için sistem kurulması, - Hedeflenen başarıyı gösteremeyen öğrencilerin desteklenmesine yönelik mekanizmaların oluşturulması
-------------------	--

Amaç 4: Öğrencileri ilgi, yetenek ve kapasiteleri doğrultusunda hayata ve üst öğretime hazırlayan bir ortaöğretim sistemi ile toplumsal sorunlara çözüm getiren, ülkenin sosyal, kültürel ve ekonomik kalkınmasına katkı sunan öğrenciler yetiştirilecektir.

Hedef 4.1 Ortaöğretime katılım ve tamamlama oranları artırılacaktır.

Amaç 4	Öğrencileri ilgi, yetenek ve kapasiteleri doğrultusunda hayata ve üst öğretime hazırlayan bir ortaöğretim sistemi ile toplumsal sorunlara çözüm getiren, ülkenin sosyal, kültürel ve ekonomik kalkınmasına katkı sunan öğrenciler yetiştirilecektir.									
Hedef 4.1	Ortaöğretime katılım ve tamamlama oranları artırılacaktır.									
Performans Göstergeleri	Hedefe Etkisi (%)	Başlangıç Değeri	2019	2020	2021	2022	2023	İzleme Sıklığı	Rapor Sıklığı	
PG 4.1.1. 14-17 yaş grubu okullaşma oranı (%)	30	94	95	98	98,50	99	99	6 Ay	6 Ay	
PG 4.1.2. Örgün ortaöğretimde 20 gün ve üzeri devamsız öğrenci oranı (%)	30	15	8	8	8	7	6	6 Ay	6 Ay	
PG 4.1.3. Ortaöğretimde sınıf tekrar oranı (9. Sınıf) (%)	20	25	16	15	14	14	12	6 Ay	6 Ay	
PG 4.1.4. İkili eğitim kapsamındaki okullara devam eden öğrenci oranı (%)	10	0	0	0	0	0	0	6 Ay	6 Ay	
PG 4.1.5. Ortaöğretimde pansiyon doluluk oranı (%)	10	87	100	100	100	100	100	6 Ay	6 Ay	
Koordinatör Birim	Ortaöğretim Birimi									
İş Birliği Yapılacak Birimler	Din Öğretimi Birimi, Mesleki Ve Teknik Eğitim Birimi, Özel Eğitim Ve Rehberlik Hizmetleri Birimi, Özel Öğretim Kurumları Birimi, Destek Hizmetleri Birimi, İnşaat Emlak Birimi, Ölçme, Değerlendirme Ve Sınav Hizmetleri Birimi, Strateji Geliştirme Birimi.									
Riskler	<ul style="list-style-type: none"> - Yurtiçi nüfus hareketlerinin devam etmesi ve kentlere yaşanan göç, - Bölgeler arası gelişmişlik düzeyi ile sosyal ve ekonomik koşulların eşit olmaması, - Ortaöğretim çağındaki çocukların açık öğretim kurumlarına yöneliminin artması 									
Stratejiler	S 4.1.1	- Kız çocukları ile özel politika gerektiren gruplar başta olmak üzere tüm öğrencilerin ortaöğretime katılımlarının artırılması, devamsızlık ve sınıf tekrarlarının azaltılmasına yönelik çalışmalar yapılacaktır.								
	S 4.1.2	- İkili eğitim kapsamındaki okulların sayısı azaltılacak ve yatılılık imkânlarının kalitesi iyileştirilecektir.								
Maliyet	21.768.121 TL									

Tahmini	
Tespitler	<ul style="list-style-type: none"> - Derslik yapımına yönelik yatırımların planlanmasında nüfus hareketleri ve projeksiyonların yeterince dikkate alınmaması, - Okul ve eğitim ortamının öğrencilerin kişisel, sosyal, sportif ve kültürel ihtiyaçlarını karşılamakta yetersiz olması, - Ortaöğretim kademesine gelen öğrencilerin talep ettikleri okul türüne yerleşmede sorunlar yaşaması, - Bazı öğrencilerin maddi imkânsızlıklar sebebiyle ortaöğretime devam edememesi.
İhtiyaçlar	<ul style="list-style-type: none"> -- Okul aidiyetinin geliştirilmesi amacıyla ailelere yönelik bilgilendirme ve farkındalık programlarının düzenlenmesi, - Okul ortamının öğrenciler için çekici hale getirilebilmesi uygun tasarımlar yapılması ve buna yönelik finansmanın sağlanması, - Ortaöğretimde devamsızlık ve sınıf tekrarlarına sebep olan faktörlerin tespit edilmesi.

Hedef 4. 2. Ortaöğretimin, değişen dünyanın gerektirdiği becerileri sağlayan ve değişimin aktörü olacak öğrenciler yetiştiren bir yapıya kavuşturulmasına katkı sağlanacaktır.

Amaç 4	Öğrencileri ilgi, yetenek ve kapasiteleri doğrultusunda hayata ve üst öğretime hazırlayan bir ortaöğretim sistemi ile toplumsal sorunlara çözüm getiren, ülkenin sosyal, kültürel ve ekonomik kalkınmasına katkı sunan öğrenciler yetiştirilecektir.									
Hedef 4.2	Ortaöğretimin, değişen dünyanın gerektirdiği becerileri sağlayan ve değişimin aktörü olacak öğrenciler yetiştiren bir yapıya kavuşturulmasına katkı sağlanacaktır.									
Performans Göstergeleri	Hedefe Etkisi (%)	Başlangıç Değeri	2019	2020	2021	2022	2023	İzleme Sıklığı	Rapor Sıklığı	
PG 4.2.1. Yükseköğretime hazırlık ve uyum programı uygulayan okul oranı (%)	25	0	0	%10	%20	%30	%40	6 Ay	6 Ay	
PG 4.2.2. Ulusal ve uluslararası projelere katılan öğrenci oranı (%)	25	2%	2,26	%5	%6	%8	%10	6 Ay	6 Ay	
PG 4.2.3 Toplumsal sorumluluk ve gönüllülük programlarına katılan öğrenci oranı (%)	50	0	0	%4	%8	%13	%15	6 Ay	6 Ay	
Koordinatör Birim	Ortaöğretim Birimi									
İş Birliği Yapılacak Birimler	Din Öğretimi Birimi, Mesleki Ve Teknik Eğitim Birimi, Özel Eğitim Ve Rehberlik Hizmetleri Birimi, Özel Öğretim Kurumları Birimi, Strateji Geliştirme Birimi.									
Riskler	<ul style="list-style-type: none"> - Esnek ve modüler programların uygulanmasını mümkün kılacak derslik imkânlarının sağlanamaması, - Planlanan çalışmalar neticesinde bazı öğretmenlerin istihdam fazlası duruma gelmesi - Okul ortamlarının beceri eğitimleri doğrultusunda düzenlenmesine yönelik maliyetin yüksek olması 									
Stratejiler	S 4.2.1	- Ortaöğretimde öğrencilerin ilgi, yetenek ve mizaçlarına uygun esnek modüler bir program ve ders çizelgesi uygulanacaktır.								
	S 4.2.2	- Ortaöğretimde akademik bilginin beceriye dönüşmesi sağlanacaktır.								
	S 4.2.3	- Okullar arası başarı farkı azaltılmasına yönelik çalışmalar yapılacaktır.								
Maliyet Tahmini	16.881.400 TL									
Tespitler	<ul style="list-style-type: none"> - Ortaöğretim kurumlarında ders çeşidinin ve haftalık zorunlu ders saatlerinin fazla olması ve derslerin proje uygulamalarıyla desteklenememesi, - Öğrencilerin ders dışı alanlardaki yeteneklerini geliştirmelerini sağlayacak imkânların kısıtlı olması, 									

	- İmkân ve koşulları bakımından bazı okullar dezavantajlı konumda olması.
İhtiyaçlar	- Ortaöğretimde ders çeşitliliği ve zorunlu ders saatleri azaltılarak beceri eğitime yönelik imkânların oluşturulması, - Öğrencilerin yükseköğretime okul bünyesinde hazırlanma imkânlarının sağlanması, - Ortaöğretimde öğretmenlere yönelik beceri eğitimi konusunda hizmet içi eğitim sağlanması.

Hedef 4. 3. İlçemizin entelektüel sermayesini artırmak, medeniyet ve kalkınmaya destek vermek amacıyla fen ve sosyal bilimler liselerinin niteliği güçlendirilecektir.

Amaç 4	Öğrencileri ilgi, yetenek ve kapasiteleri doğrultusunda hayata ve üst öğretime hazırlayan bir ortaöğretim sistemi ile toplumsal sorunlara çözüm getiren, ülkenin sosyal, kültürel ve ekonomik kalkınmasına katkı sunan öğrenciler yetiştirilecektir.									
Hedef 4.3	İlçemizin entelektüel sermayesini artırmak, medeniyet ve kalkınmaya destek vermek amacıyla fen ve sosyal bilimler liselerinin niteliği güçlendirilecektir.									
Performans Göstergeleri	Hedefe Etkisi (%)	Başlangıç Değeri	2019	2020	2021	2022	2023	İzleme Sıklığı	Rapor Sıklığı	
PG 4.3.1 Fen ve sosyal bilimler liselerinde yürütülen proje sayısı	25	0	0	0	0	0	0	6 Ay	6 Ay	
PG 4.3.2 Fen ve sosyal bilimler liseleri ile üniversiteler arasında imzalanan protokol sayısı	25	0	0	0	0	0	0	6 Ay	6 Ay	
PG 4.3.3 Fen ve sosyal bilimler liselerinde ders ve proje etkinliklerine katılan öğretim üyesi sayısı	25	0	0	0	0	0	0	6 Ay	6 Ay	
PG 4.3.4 Yükseköğretim kurumlarınca düzenlenen bilimsel etkinliklere katılan fen ve sosyal bilimler lisesi öğrenci oranı (%)	25	0	0	0	0	0	0	6 Ay	6 Ay	
Koordinatör Birim	Ortaöğretim Birimi									
İş Birliği Yapılacak Birimler	Din Öğretimi Birimi, Özel Öğretim Kurumları Birimi, Mesleki ve Teknik Eğitim Birimi									
Riskler	- Fen ve sosyal bilimler liseleri sayı ve kontenjanlarının artması, - Fen ve sosyal bilimler liselerinde öğrenim gören öğrencilerin ailelerinin yükseköğretime çok fazla değer atfetmesi, - Fen liselerinin temel bilimlere yönelik kuruluş amacından uzaklaşması, - Her üniversitenin eşit düzeyde araştırma olanaklarına sahip olmaması, - Fen ve sosyal bilimler liselerindeki öğrencilerin üniversite yerleşkelerine ulaşım imkânlarının sınırlılığı.									
Stratejiler	S 4.3.1	- Fen ve sosyal bilimler liselerindeki öğretimin niteliği iyileştirilecektir.								
	S 4.3.2	- Fen ve sosyal bilimler liselerinin yükseköğretim kurumlarıyla iş birlikleri artırılacaktır.								
Maliyet Tahmini	0 TL									
Tespitler	- Fen ve sosyal bilimler liselerinin haftalık ders dağılımlarının, bu okullardaki öğrencilerin çok yönlü gelişimini destekleyecek projelerle ilgilenmesine imkân vermemesi, - Fen ve sosyal bilimler liseleri öğretmen ve yöneticilerinin bu okulların amaçlarına uygun kıstaslar çerçevesinde seçilmemesi, - Üniversitelerce düzenlenen bilimsel etkinliklere fen ve sosyal bilimler liseleri öğrencilerinin yeterince katılım sağlamaması, - Fen ve sosyal bilimler liselerinin yükseköğretim kuruluşlarıyla iş birliğinin istenen seviyede olmaması.									

İhtiyaçlar	<ul style="list-style-type: none"> - Fen liseleri ve teknoloji firmaları arasında iş birliklerinin artırılması, - Fen ve sosyal bilimler liselerine öğretmen ve yönetici seçiminde kıstasların geliştirilmesi, - Fen ve sosyal bilimler liselerinin haftalık ders saatlerinin azaltılması, - Fen ve sosyal bilimler liseleri ile üniversiteler arasında iş birliklerinin artırılması.
------------	---

Hedef 4. 4. Örgün eğitim içinde imam hatip okullarının niteliği artırılacaktır.

Amaç 4	Öğrencileri ilgi, yetenek ve kapasiteleri doğrultusunda hayata ve üst öğretime hazırlayan bir ortaöğretim sistemi ile toplumsal sorunlara çözüm getiren, ülkenin sosyal, kültürel ve ekonomik kalkınmasına katkı sunan öğrenciler yetiştirilecektir.									
Hedef 4.4	Örgün eğitim içinde imam hatip okullarının niteliği artırılacaktır.									
Performans Göstergeleri	Hedefe Etkisi (%)	Başlangıç Değeri	2019	2020	2021	2022	2023	İzleme Sıklığı	Rapor Sıklığı	
PG 4.4.1. İmam hatip okullarında yaz okullarına katılan öğrenci sayısı	25	5	7	8	10	13	15	6 Ay	6 Ay	
PG 4.4.2. İmam Hatip ortaokullarında yabancı dil dersi yılsonu puanı ortalaması	25	71,30	73,46	76,21	79,43	80	80,50	6 Ay	6 Ay	
PG 4.4.3 İmam Hatip liselerinde yabancı dil dersi yılsonu puanı ortalaması	25	0	0	0	0	0	0	6 Ay	6 Ay	
PG 4.4.4 Yükseköğretim kurumları tarafından düzenlenen etkinliklere katılan imam-hatip öğrenci sayısı	25	0	0	0	0	0	0	6 Ay	6 Ay	
Koordinatör Birim	Din Öğretimi Birimi									
İş Birliği Yapılacak Birimler	Ortaöğretim Birimi, Öğretmen Yetiştirme Ve Geliştirme Birimi,									
Riskler	<ul style="list-style-type: none"> - Esnek ve modüler programların uygulanmasını mümkün kılacak derslik imkânlarının sağlanamaması, - Yaz okulu faaliyetlerinin yürütülmesi için finansman ihtiyacının yüksek olması, - Bilimsel etkinliklere katılım için maliyetlerin yüksek olması, - Yükseköğretim kurumlarının düzenlediği etkinliklerin ortaokul ve ortaöğretim düzeyinde olmaması 									
Stratejiler	S 4.4.1	- Ders yapısı ve öğretim programı güncellenen imam hatip okullarında yabancı dil eğitiminin iyileştirme çalışmaları işletilecektir.								
	S 4.4.2	- İmam hatip okulları ve yükseköğretim kurumları arasında iş birlikleri artırılacaktır.								
Maliyet Tahmini	444.247 TL									
Tespitler	<ul style="list-style-type: none"> - Öğrencilerin Arapça yazma, okuma, dinleme ve konuşma alanlarında dil becerilerinin yetersiz olması, - Ders sayısı ve saatlerinin fazla olması, - Mevcut yapının modüler ve esnek olmaması, - Yükseköğretim kurumları ile imam hatip okulları arasındaki iş birliğinin istenen düzeyde olmaması. 									
İhtiyaçlar	<ul style="list-style-type: none"> - Arapça ders kitapları yazma, okuma, dinleme ve konuşma alanlarında tüm dil becerilerini geliştirecek materyal ihtiyacı, - Arapça başta olmak üzere yabancı dil öğretmenlerinin dil becerilerinin geliştirilmesi, - Yaz okulu faaliyetleri için finansman ihtiyacı, - Yükseköğretim düzeyinde yapılacak etkinliklere katılım için gerekli mali desteğin sağlanması, 									

Amaç 5: Özel eğitim ve rehberlik hizmetlerinin etkinliği artırılarak bireylerin bedensel, ruhsal ve zihinsel gelişimleri desteklenecektir.

Hedef 5.1. Öğrencilerin mizaç, ilgi ve yeteneklerine uygun eğitimi alabilmelerine imkân veren işlevsel bir psikolojik danışmanlık ve rehberlik yapılanması işletilecektir.

Amaç 5	Özel eğitim ve rehberlik hizmetlerinin etkinliği artırılarak bireylerin bedensel, ruhsal ve zihinsel gelişimleri desteklenecektir.								
Hedef 5.1.	Öğrencilerin mizaç, ilgi ve yeteneklerine uygun eğitimi alabilmelerine imkân veren işlevsel bir psikolojik danışmanlık ve rehberlik yapılanması işletilecektir.								
Performans Göstergeleri	Hedefe Etkisi (%)	Başlangıç Değeri	2019	2020	2021	2022	2023	İzleme Sıklığı	Rapor Sıklığı
PG 5.1.1. Rehberlik öğretmenlerinden mesleki gelişime yönelik hizmet içi eğitime katılanların oranı (%)	100	45	52	67	76	83	90	6 Ay	6 Ay
Koordinatör Birim	Özel Eğitim ve Rehberlik Hizmetleri Birimi								
İş Birliği Yapılacak Birimler	Temel Eğitim Birimi, Ortaöğretim Birimi, Mesleki Ve Teknik Eğitim Birimi, Din Öğretim Birimi, Özel Öğretim Kurumları Birimi, Hayat Boyu Öğrenme Birimi, Öğretmen Yetiştirme Ve Geliştirme Birimi, Bilgi İşlem Birimi.								
Riskler	- Mezunları izleyecek etkin mekanizmaların olmaması, - Sınıf rehber öğretmeni olarak görevlendirilen öğretmenlerin rehberlik hizmetlerine yönelik bilgi eksikliği, - Öğrencinin yakın çevresinin öğrencinin ilgi ve yeteneklerine uygun olmayan beklentilerinin olumsuz etkileri.								
Stratejiler S 5.1.1	- Yeniden yapılandırılan psikolojik danışmanlık ve rehberlik hizmetleri ihtiyaçlara yönelik olarak işletilecektir.								
Maliyet Tahmini	3.731.678 TL								
Tespitler	- RAM ve okullar arasında yeterli düzeyde iş birliği olmaması, - Kariyer rehberlik sistemlerinde mezunlara ilişkin izlemelerin yetersiz kalması, - Mezunların izlenmesine ilişkin diğer kurum ve kuruluşlarla iş birliklerinin yetersiz olması.								
İhtiyaçlar	- Mezunları da kapsama alacak etkin bir kariyer rehberlik sisteminin kurulması, - RAM'ların yeniden yapılandırılması, - Rehberlik öğretmenlerine yönelik hizmet içi eğitimlerin düzenlenmesi.								

Hedef 5. 2. Özel eğitim ihtiyacı olan bireyleri akranlarından soyutlamayan ve birlikte yaşama kültürünü güçlendiren eğitimde adalet temelli yaklaşım modelinin işletilmesi sağlanacaktır.

Amaç 5	Özel eğitim ve rehberlik hizmetlerinin etkinliği artırılarak bireylerin bedensel, ruhsal ve zihinsel gelişimleri desteklenecektir.									
Hedef 5. 2	Özel eğitim ihtiyacı olan bireyleri akranlarından soyutlamayan ve birlikte yaşama kültürünü güçlendiren eğitimde adalet temelli yaklaşım modeli işletilecektir									
Performans Göstergeleri	Hedefe Etkisi (%)	Başlangıç Değeri	2019	2020	2021	2022	2023	İzleme Sıklığı	Rapor Sıklığı	
PG 5.2.1 Kaynaştırma/bütünleştirme uygulamaları ile ilgili hizmet içi eğitim verilen öğretmen sayısı	60	63	80	120	160	180	206	6 Ay	6 Ay	
PG 5.2.2 Engellilerin kullanımına uygun asansör/lift, rampa ve tuvaleti olan okul sayısı	40	16	17	17	17	17	17	6 Ay	6 Ay	
Koordinatör Birim	Özel Eğitim ve Rehberlik Hizmetleri Birimi									
İş Birliği Yapılacak Birimler	Temel Eğitim Birimi, Ortaöğretim Birimi, Mesleki ve Teknik Eğitim Birimi, Din Öğretimi Birimi, Özel Öğretim Kurumları Birimi, Hayat Boyu Öğrenme Birimi, İnşaat Emlak Birimi, Bilgi İşlem Birimi, Strateji Geliştirme Birimi, Personel Birimi.									
Riskler	<ul style="list-style-type: none"> - Öğrencilerin eğitsel değerlendirme ve tanınmalarında alan taramasının yetersiz olması, - Özel eğitim konusunda öğretmenlerin ve velilerin bilgi ve farkındalığının az olması, - RAM'ların yönlendirme kararlarına yapılan itirazlar, - Tüm okulların engelli öğrencilerimizin kullanımına uygun olmaması, - Kaynaştırma, bütünleştirme uygulamaları yoluyla eğitim hakkında yeterli düzeyde bilgi sahibi olunmaması. 									
Stratejiler	S 5.2.1	-Özel eğitim ihtiyacı olan öğrencilere yönelik hizmetlerin kalitesi artırılabacaktır.								
	S 5.2.2	- Başta özel eğitime ihtiyaç duyan bireylerin kullanımına uygun olmak üzere okul ve kurumların fiziki imkânları iyileştirilecektir.								
	S 5.2.3	-Küçük onarım ve donatım hizmetleriyle okul ve kurumların fiziki imkânları ihtiyaçlar doğrultusunda iyileştirilecektir.								
Maliyet Tahmini	17.103.523 TL									
Tespitler	<ul style="list-style-type: none"> - Yerel yönetimlerin yeterli düzeyde özel eğitim merkezi kurmamış olması, - Mevcut okulların engelli öğrencilerimizin kullanımına uygun olmaması, - Okul binalarının arsa sorunları nedeniyle çok katlı olarak yapımına devam edilmesi, - Kaynaştırma/bütünleştirme uygulamaları yoluyla eğitim hakkında yeterli düzeyde bilgi sahibi olunmaması. 									
İhtiyaçlar	<ul style="list-style-type: none"> - Yeni okul yerleri planlanırken özellikle temel eğitimde tek katlı okul binaları planlanması, - Mevcut okulların tümünün özel eğitime ihtiyaç duyan öğrencilere göre düzenlenmesi, - Eğitsel değerlendirme ve tanılama için tarama faaliyetlerinin ve kapsamının artırılması, - Özel eğitim okullarında alan mezunu öğretmen ihtiyacının giderilmesi, - Özel teşebbüs ile yerel yönetimlerin desteklerinin artırılması için çeşitli teşviklerin sağlanması. 									

Hedef 5. 3. Osmaniye ilinin kalkınmasında önemli bir kaynak niteliğinde bulunan özel yetenekli öğrencilerimiz, akranlarından ayrıştırılmadan doğalarına uygun bir eğitim yöntemi ile desteklenecektir.

Amaç 5	Özel eğitim ve rehberlik hizmetlerinin etkinliği artırılarak bireylerin bedensel, ruhsal ve zihinsel gelişimleri desteklenecektir.									
Hedef 5.3	İlçemizin kalkınmasında önemli bir kaynak niteliğinde bulunan özel yetenekli öğrencilerimiz, akranlarından ayrıştırılmadan doğalarına uygun bir eğitim yöntemi ile desteklenecektir.									
Performans Göstergeleri	Hedefe Etkisi (%)	Başlangıç Değeri	2019	2020	2021	2022	2023	İzleme Sıklığı	Rapor Sıklığı	
PG 5.3.1 Bilim ve sanat merkezleri grup tarama uygulaması yapılan öğrenci oranı (%)	40	10	12	13	14	15	17	6 Ay	6 Ay	
PG 5.3.2 Bilim ve sanat merkezi öğrencilerinin programlara devam oranı (%)	30	0,1	0,2	0,4	0,5	0,7	0,8	6 Ay	6 Ay	
PG 5.3.3 Öğretim kademelerinde özel yeteneklilere yönelik açılan destek eğitim odalarında derslere katılan öğrenci sayısı	30	0	0,3	0,4	0,4	0,4	0,5	6 Ay	6 Ay	
Koordinatör Birim	Özel Eğitim ve Rehberlik Hizmetleri Birimi									
İş Birliği Yapılacak Birimler	Temel Eğitim Birimi, Ortaöğretim Birimi, Din Öğretimi Birimi, Özel Öğretim Kurumları Birimi, Hayat Boyu Öğrenme Birimi, Bilgi İşlem Birimi, Ölçme, Değerlendirme ve Sınav Hizmetleri Birimi, Yenilik ve Eğitim Teknolojileri Birimi.									
Riskler	<ul style="list-style-type: none"> - Tüm öğrencilerin tarama sistemine dâhil edilmesinin zorluğu, - Özgün zekâ testlerinin maliyetli olması ve üretilmesinde sıkıntılar yaşanması, - Özel sektörün tarama, tanılama ve eğitim konusunda yatırım yapmaması, - Özel yeteneklilerin eğitimine ilişkin toplumsal duyarlılığın az olması. 									
Stratejiler	S 5.3.1	- Özel yeteneklilere yönelik kurumsal yapı ve süreçler Osmaniye ilinde iyileştirilecektir.								
	S 5.3.2	- Özel yeteneklilere yönelik tanılama ve değerlendirme araçları daha ileri seviyeye taşınacaktır.								
	S 5.3.3	-Bakanlığımız tarafından özel yeteneklilere yönelik geliştirilen öğrenme ortamlarının, ders yapılarının ve materyallerin etkin bir şekilde kullanılması sağlanacaktır.								
Maliyet Tahmini	10.262.114 TL									
Tespitler	<ul style="list-style-type: none"> - Tarama hizmetlerinin yaygın olmaması, - Bilim ve sanat merkezlerinin kurumsal yapısının ve sayısının yetersiz olması, - Özel yeteneklilere yönelik tanılama ve değerlendirme araçlarının yetersiz olması, - Okullarda tasarım ve beceri atölyelerinin sayısının yetersiz olması, - Özel yeteneklilere yönelik öğrenme ortamları, ders yapıları ve materyallerinin geliştirme çalışmalarının yetersiz olması. 									
İhtiyaçlar	<ul style="list-style-type: none"> - Bilim ve sanat merkezleri kurulması ve kurumsal yapısının yeniden kurgulanması, - Tarama hizmetlerinin yaygınlaştırılması, - Özgün zekâ ve yetenek testleri geliştirilmesi ve yurt dışında geliştirilmiş ölçeklerin kültürel uyum çalışmaları yapılması için kaynak ihtiyacı, 									

- Ölçek geliştirme çalışmaları için nitelikli hizmet içi ve sertifika eğitimlerinin düzenlenmesi,
- Özel yeteneklilere yönelik öğrenme ortamları, ders yapıları ve materyallerinin geliştirilmesinde özel teşebbüsün katkılarının artırılması için iş birliği yapılması.

Amaç 6: Toplumun ihtiyaçlarına ve işgücü piyasası ile bilgi çağının gereklerine uygun biçimde düzenlenen mesleki- teknik eğitim ve hayat boyu öğrenme sistemlerinin işletilmesi sağlanacaktır.

Hedef 6. 1. Mesleki ve teknik eğitime atfedilen değer ve erişim imkânları artırılacaktır.

Amaç 6	Mesleki ve teknik eğitim ve hayat boyu öğrenme sistemleri toplumun ihtiyaçlarına ve işgücü piyasası ile bilgi çağının gereklerine uygun biçimde düzenlenecektir.								
Hedef 6.1	Mesleki ve Teknik eğitime atfedilen değer ve erişim imkânları artırılacaktır.								
Performans Göstergeleri	Hedefe Etkisi (%)	Başlangıç Değeri	2019	2020	2021	2022	2023	İzleme Sıklığı	Rapor Sıklığı
PG 6.1.1 İşletmelerin mesleki ve teknik eğitime ilişkin memnuniyet oranı(%)	20	80	90	92	93	95	96	6 Ay	6 Ay
PG 6.1.2 Mezunların mesleki ve teknik eğitime ilişkin memnuniyet oranı(%)	20	85	86	88	90	92	95	6 Ay	6 Ay
PG 6.1.3 Kariyer rehberliği kapsamında Genel Beceri Test Seti uygulanan öğrenci sayısı	20	0	0	5	7	10	15	6 Ay	6 Ay
PG 6.1.4 Özel burs alan mesleki ve teknik ortaöğretim öğrenci sayısı	20	0	0	0	2	3	6	6 Ay	6 Ay
PG 6.1.5 Önceki öğrenmelerin tanınması kapsamında düzenlenen belge sayısı	20	11	12	15	20	23	24	6 Ay	6 Ay
Koordinatör Birim	Mesleki ve Teknik Eğitim Birimi								
İş Birliği Yapılacak Birimler	Hayat Boyu Öğrenme Birimi, Özel Eğitim ve Rehberlik Hizmetleri Birimi, Temel Eğitim Birimi, Yenilik ve Eğitim Teknolojileri Birimi, Özel Öğretim Kurumları Birimi.								
Riskler	<ul style="list-style-type: none"> - Mesleki ve teknik eğitime ve bazı mesleklere yönelik toplumda olumsuz bakış açısının devam etmesi ve yükseköğretime atfedilen değer in fazla olması, - Sektörün mesleki ve teknik eğitim mezunlarını istihdam etmede isteksiz davranması, -Yükseköğretime geçişte uygulanan yöntemlerin, alanın devamı niteliğindeki yükseköğretim programlarına devamı sağlamaması, - Mesleki ve teknik eğitime erişim imkânlarının artırılması ile ilgili paydaşların beklenen desteği vermemesi, - Yan dal yapmak için hedef kitlenin istekli olmaması. 								

Stratejiler	S 6.1.1	- Mesleki ve teknik eğitimde kariyer rehberliği etkin bir şekilde işletilecek ve mesleki ve teknik eğitimin görünürlüğü artırılacaktır.
	S 6.1.2	- Mesleki ve teknik eğitimde öğrencilerin meslek alanları arasında geçişlerini ve yeni mesleklere ilişkin kazanımları elde etmelerini kolaylaştırmak amacıyla Bakanlık tarafından oluşturulacak olan sistemin işletilmesi sağlanacaktır.
Maliyet Tahmini		5.597.517 TL
Tespitler		<ul style="list-style-type: none">- Toplumdaki olumsuz mesleki ve teknik eğitim algısı,- Toplumda bazı mesleklere yönelik olumsuz algı bulunması ve buna bağlı olarak yükseköğretime daha fazla değer atfedilmesi,- Mesleki ve teknik eğitimin tanınırlığının yeterli düzeyde olmaması,- Mesleki ve teknik eğitimde rehberlik ve yönlendirme faaliyetlerinin standart ölçme araçlarıyla tespit edilen ilgi ve becerilere dayanmaması,- Mesleki ve teknik eğitimde program bazında esnek geçişlere ve farklı mesleklere yönelik becerilerin kazanılmasına imkân verecek bir yapının olmaması.
İhtiyaçlar		<ul style="list-style-type: none">- Mesleki ve teknik eğitimin tanıtımına yönelik medya araçlarının hazırlanması için mali kaynak sağlanması,- Mesleki ve teknik eğitime ve mesleklere yönelik tanıtım çalışmaları için iş birlikleri geliştirilmesi,- Mesleki ve teknik eğitimin tanıtımı için sergi, fuar ve yarışmaların düzenlenmesi için mali kaynak sağlanması,- Yetenekleri tespit etmekte kullanılacak testlerin uygulanması için iş birliğinin geliştirilmesi,- Mesleki ve teknik eğitime erişim imkânlarının artırılması için iş birliklerinin geliştirilmesi.

Hedef 6. 2. Mesleki ve teknik eğitimde yeni nesil öğretim programlarının etkin uygulanması sağlanacak ve altyapı iyileştirilecektir.

Amaç 6	Mesleki ve teknik eğitim ve hayat boyu öğrenme sistemleri toplumun ihtiyaçlarına ve işgücü piyasası ile bilgi çağının gereklerine uygun biçimde düzenlenecektir.									
Hedef 6.2	Mesleki ve teknik eğitimde yeni nesil öğretim programlarının etkin uygulanması sağlanacak ve altyapı iyileştirilecektir									
Performans Göstergeleri	Hedefe Etkisi (%)	Başlangıç Değeri	2019	2020	2021	2022	2023	İzleme Sıklığı	Rapor Sıklığı	
PG 6.2.1 Gerçek iş ortamlarında mesleki gelişim faaliyetlerine katılan öğretmen sayısı	100	0	0	2	3	3	4	6 Ay	6 Ay	
Koordinatör Birim	Mesleki ve Teknik Eğitim Birimi									
İş Birliği Yapılacak Birimler	Hayat Boyu Öğrenme Birimi, Ortaöğretim Birimi, Özel Öğretim Kurumları Birimi, Destek Hizmetleri Birimi, Öğretmen Yetiştirme ve Geliştirme Birimi									
Riskler	<ul style="list-style-type: none"> - Öğretim programlarının güncellenmesine temel oluşturacak sektör taleplerinin değişimi ve teknolojideki gelişmelerin çok hızlı olması, - Bireysel öğrenme materyallerini güncellemek veya hazırlamak için yeterli başvuru yapılmaması, - Eğitimi yapılan meslek alanındaki teknolojinin değişim hızının yüksek olması, - Öğretmen eğitimlerine yönelik iş birlikleri için ilgili tarafların beklenen desteği sağlamaması, - Uluslararası hareketlilik programlarının kontenjanlarının azalması 									
Stratejiler	S 6.2.1	- Mesleki ve teknik eğitimde güncellenen öğretim programlarının etkin uygulanması sağlanacak ve atölye, laboratuvar imkanları ile altyapı iyileştirilerek döner sermaye faaliyetleri desteklenecektir.								
	S 6.2.2	- Öğretmenlerin mesleki gelişimleri desteklenecek ve hizmet içi eğitimler gerçek iş ortamlarında yapılacaktır.								
Maliyet Tahmini	5.330.968 TL									
Tespitler	<ul style="list-style-type: none"> - Mesleki ve teknik eğitim öğretim programlarının sektör talepleri ve gelişen teknolojinin gerekleriyle yeterince uyumlu olmaması, - Alan eğitiminin ortaöğretimin ikinci yılında başlamasının öğrencilerin mesleki ve teknik eğitime yönelik motivasyonunu olumsuz etkilemesi, - Mesleki ve teknik eğitimde atölye ve laboratuvar öğretmenlerinin meslek alanlarıyla ilgili bilgi ve becerilerini güncel tutacakları imkânların yetersiz olması, - Öğrencilerin beceri gelişimine destek olan döner sermaye faaliyetlerinin mevcut vergilendirme sisteminden olumsuz etkilenmesi ve gelirlerin eğitim alt yapısı için doğrudan kullanılamaması. 									
İhtiyaçlar	<ul style="list-style-type: none"> - Sektör talepleri ve teknolojik gelişmeler doğrultusunda ilgili kurum ve kuruluşlarla iş birliğinin geliştirilmesi, - Yeni oluşturulan alan ve dallar ile güncellenen programlara yönelik öğretmen eğitimlerinin gerçekleştirilmesi, - Güncellenen öğretim programları doğrultusunda malzeme, araç, gereç ve donanım sağlanması, - Öğretmenlerin hizmet içi eğitimlerinin iş ortamında yapılması için iş birlikleri, - Döner sermaye faaliyetlerinin artırılması için mevzuat düzenlemesi. 									

Hedef 6.3. Mesleki ve teknik eğitim-istihdam-üretim ilişkisi güçlendirilecektir.

Amaç 6	Mesleki ve teknik eğitim ve hayat boyu öğrenme sistemleri toplumun ihtiyaçlarına ve iş gücü piyasası ile bilgi çağının gereklerine uygun biçimde düzenlenecektir.									
Hedef 6.3	Mesleki ve teknik eğitim-istihdam-üretim ilişkisi güçlendirilecektir.									
Performans Göstergeleri	Hedefe Etkisi (%)	Başlangıç Değeri	2019	2020	2021	2022	2023	İzleme Sıklığı	Rapor Sıklığı	
PG 6.3.1 Organize sanayi bölgelerinde bulunan mesleki ve teknik ortaöğretim kurumu sayısı	40	1	1	1	1	1	1	6 Ay	6 Ay	
PG 6.3.2 Sektörle iş birliği kapsamında yapılan protokol sayısı	30	0	1	1	1	1	2	6 Ay	6 Ay	
PG 6.3.3 Buluş, patent ve faydalı model başvurusu yapan mesleki ve teknik eğitim kurumu sayısı	30	0	0	0	0	1	1	6 Ay	6 Ay	
Koordinatör Birim	Mesleki ve Teknik Eğitim Birimi									
İş Birliği Yapılacak Birimler	Destek Hizmetleri Birimi, Özel Öğretim Kurumları Birimi, Bilgi İşlem Birimi, Hayat Boyu Öğrenme Birimi									
Riskler	<ul style="list-style-type: none">- Eğitim-istihdam ve üretim ilişkisinin güçlendirilmesinde rol sahibi olacak tarafların beklenen desteği sağlamaması,- Teknolojinin çok hızlı bir şekilde gelişmesi ve sektörün taleplerinin değişken olması,- Yurt dışında yatırım yapılan iş alanlarına yönelik beklentilerin tespit edilememesi,- Diplomatik ve yapısal engeller,- Savunma sanayi sektörünün projelerinin genellikle gizlilik arz etmesi.									
Stratejiler	S 6.3.1	- Hayat boyu öğrenmeye katılım ve tamamlama oranlarının artırılması sağlanacak.								
	S 6.3.2.	- İlimizde geçici koruma altında bulunan yabancıların çocuklarının eğitim ve öğretime erişim imkânları artırılacaktır.								
Maliyet Tahmini	13.060.872 TL									
Tespitler	<ul style="list-style-type: none">- Sektör liderleri, organize sanayi bölgeleri ve Ar-Ge merkezlerinin mesleki ve teknik eğitimle olan etkileşiminin beklenen seviyede olmaması,- Yerelde yapılan iş birliklerinin merkezi düzeyde takip edilememesi,- Mesleki ve teknik eğitimde politika belirleme ve karar alma süreçlerinde sektör temsilcilerinin yer almada isteksiz olması,- Ülkemizde savunma sanayi alanında yaşanan gelişmelere paralel olarak mesleki ve teknik eğitim ihtiyacı doğması,- Gelişen teknolojinin birçok meslek alanında köklü değişikliklere sebep olması ve yeni mesleklerin ortaya çıkması.									
İhtiyaçlar	<ul style="list-style-type: none">- Mesleki ve teknik eğitimde eğitim-üretim ve istihdam ilişkisinin güçlendirilmesi için ilgili taraflarla iş birlikleri,- Özel sektörün mesleki ve teknik eğitim okul açmasının teşviki için finansman,- Mesleki ve teknik eğitimde yapılan iş birliklerinin merkezi düzeyde takip edilmesi için elektronik sistem,- Farklı ülkelerle mesleki ve teknik eğitim alanında iş birliği çalışmaları için ilgili kurumların desteğinin sağlanması,- Savunma sanayi alanında faaliyet gösteren kurum ve firmalarla iş birliklerinin geliştirilmesi,									

Hedef 6. 4. Bireylerin iş ve yaşam kalitelerini yükseltmek amacıyla hayat boyu öğrenme nitelik, katılım ve tamamlama oranları artırılabacaktır.

Amaç 6	Mesleki ve teknik eğitim ve hayat boyu öğrenme sistemleri toplumun ihtiyaçlarına ve işgücü piyasası ile bilgi çağının gereklerine uygun biçimde düzenlenecektir.									
Hedef 6. 4	Bireylerin iş ve yaşam kalitelerini yükseltmek amacıyla hayat boyu öğrenme katılım ve tamamlama oranları artırılabacaktır.									
Performans Göstergeleri	Hedefe Etkisi	Başlangıç Değeri	2019	2020	2021	2022	2023	İzleme Sıklığı	Rapor Sıklığı	
PG 6.4.1 Hayat boyu öğrenme kapsamındaki kursları tamamlama oranı (%)	30	92	93	94	93	94	93	6 Ay	6 Ay	
PG 6.4.2 Hayat boyu öğrenme kurslarından yararlanma oranı (%)	30	16	18	19	21	22	23	6 Ay	6 Ay	
PG 6.4.3 İlçemiz'deki geçici koruma altındaki 5-17 yaş grubundaki yabancı öğrencilerin okullaşma oranı (%)	40	72	74	75	77	81	84	6 Ay	6 Ay	
Koordinatör Birim	Hayat Boyu Öğrenme Birimi									
İş Birliği Yapılacak Birimler	Özel Öğretim Kurumları Birimi, Din Öğretimi Birimi, Mesleki ve Teknik Eğitim Birimi, Ortaöğretim Birimi, Ölçme, Değerlendirme ve Sınav Hizmetleri Birimi, Temel Eğitim Birimi, Destek Hizmetleri Birimi, Yenilik ve Eğitim Teknolojileri Birimi.									
Riskler	<ul style="list-style-type: none"> - Bireylerin hayat boyu öğrenmenin kapsamı konusunda yeterli farkındalığa sahip olmaması, - Hayat boyu öğrenme kapsamında katılım sağlanan kursların bireylerin mesleki kariyerlerinde dikkate alınmaması, - Geçici koruma altındaki nüfusun yoğun olarak yaşadığı bölgelerde eğitim ortamlarının yetersiz oluşu, - Ailelerin eğitim olanakları ve Türkçeyi öğrenme hususunda farkındalıkları yeterli düzeyde olmayışı. 									
Stratejiler	S 6.4.1	- Hayat boyu öğrenme programlarına katılım ve tamamlama oranlarının artırılması sağlanacaktır.								
	S 6.4.2	- Niteliği geliştirilen hayat boyu öğrenme programlarını yaygınlaştırma çalışmaları yapılacaktır.								
	S 6.4.3	- İlimizde geçici koruma altında bulunan yabancıların çocuklarının eğitim ve öğretime erişim imkânları artırılabacaktır.								
Maliyet Tahmini	2.665.484 TL									
Tespitler	<ul style="list-style-type: none"> - Hayat boyu öğrenme kapsamında yeterli düzeyde uzaktan eğitim veya e-sertifika çalışması bulunmaması, - Bireylerin hayat boyu öğrenme kapsamında verilen kurslara katılım oranlarının az olması, - Geçici koruma altındaki nüfusun yoğun olarak yaşadığı şehirlerde eğitim ortamlarının yetersiz kalması, - Ailelerin eğitim olanakları ve Türkçeyi öğrenme hususunda farkındalıkları yeterli düzeyde değildir ve bazı bölgelerde çocukların resmi okullara kayıt edilmesi hususunda direnç göstermesi, - Özellikle lise çağındaki öğrenciler aile ekonomisine katkı sağlamak amacıyla çeşitli sektörlerde çalışması. 									
İhtiyaçlar	<ul style="list-style-type: none"> - Başta çocuk ve kadına yönelik olmak üzere şiddetle mücadele bağlamında farkındalık eğitimleri düzenlenmesi, - Hayat boyu öğrenme süreçlerine yönelik toplumsal farkındalığa ilişkin çalışmalar yapılması, 									

Amaç 7: Tüm okullarımızın uluslararası standartlara uygun destekleyici bir özel öğretim yapısına geçilmesi için yapılan çalışmalar yürütülecektir.

Hedef 7.1. Özel öğretime devam eden öğrenci oranları artırılma çalışmaları yapılacak, özel öğretim kurumlarının daha güçlü yönetim ve teftiş yapısına kavuşması için yapılan çalışmalar yürütülecektir.

Amaç 7	Uluslararası standartlar gözetilerek tüm okullarımız için destekleyici bir özel öğretim yapısına geçilecektir.								
Hedef 7.1	Özel öğretime devam eden öğrenci oranları artırılacak ve özel öğretim kurumlarının yapısal anlamda iyileştirilmesine yönelik çalışmalar yapılacaktır.								
Performans Göstergeleri	Hedefe Etkisi (%)	Başlangıç Değeri	2019	2020	2021	2022	2023	İzleme Sıklığı	Rapor Sıklığı
PG 7.1.1 Özel okul öncesi eğitim okullarında bulunan öğrencilerin oranı (%)	25	0	0	0	0	0	0	6 Ay	6 Ay
PG 7.1.2 Özel ilkokullarda bulunan öğrencilerin oranı (%)	25	0	0	0	0	0	0	6 Ay	6 Ay
PG 7.1.3 Özel ortaokullarda bulunan öğrencilerin oranı (%)	25	0	0	0	0	0	0	6 Ay	6 Ay
PG 7.1.4 Özel ortaöğretim okullarında bulunan öğrencilerin oranı (%)	25	0	0	0	0	0	0	6 Ay	6 Ay
Koordinatör Birim	Özel Öğretim Kurumları Birimi								
İş Birliği Yapılacak Birimler	Strateji Geliştirme Birimi, Bilgi İşlem Birimi.								
Riskler	- Özel okullar ile resmi okullar arasında ve bölgeler bazında başarı düzeylerinin farklı olması, - Mevcut mevzuat düzenlemelerinin özel öğretimle ilgili yeterli esnekliği sağlamaması								
Stratejiler	S 7.1.1	-Özel öğretim kurumlarının teftiş ve rehberlik çalışmaları üzerindeki bürokrasi azaltılarak, kurumsal yapıyı geliştirme ve kaliteyi artırmaya yönelik çalışmalar yürütülecektir.							
	S 7.1.2	-Özel öğretim kurumlarında oluşturulan yeni model ve programların, oluşturulan pilot okullarda uygulanması							

		sağlanacaktır.
	S 7.1.3	-Özel sektörün eğitim yatırımlarını desteklemek amacıyla yapılan yasal düzenlemeler uygulanacak ve tedbir mekanizmaları işletilecektir.
Maliyet Tahmini		0 TL
Tespitler		- Özel öğretim kurumlarıyla ilgili iş ve işlemlerin uzun sürmesi, - Özel öğretim kurumlarına yönelik denetim ve teftiş süreçlerinin yetersiz olması, - - Özel öğretim kurumlarına devam eden öğrenci oranlarının gelişmiş ülkeler ile kıyaslandığında düşük olması.
İhtiyaçlar		Özel öğretim kurumlarına devam eden öğrencilerin oranını artıracak çalışmalar yapılması, - Özel sektörün eğitim yatırımlarını desteklemek amacıyla yasal düzenleme yapılması ve tedbir mekanizmaları geliştirilmesi

Hedef 7.2. Sertifika eğitimi veren kurumların niteliğini artırmaya yönelik yapılacak düzenlemeler işletilecektir.

Amaç 7	Uluslararası standartlar gözetilerek tüm okullarımız için destekleyici bir özel öğretim yapısına geçilecektir.									
Hedef 7.2	Sertifika eğitimi veren kurumların niteliğini artırmaya yönelik düzenlemeler yapılacaktır.									
Performans Göstergeleri	Hedefe Etkisi (%)	Başlangıç Değeri	2019	2020	2021	2022	2023	İzleme Sıklığı	Rapor Sıklığı	
PG 7.2.1. Uzaktan eğitim veren özel öğretim kurumlarından sertifika alan kişi sayısı	100	0	0	0	2	5	7	6 Ay	6 Ay	
Koordinatör Birim	Özel Öğretim Kurumları Birimi									
İş Birliği Yapılacak Birimler	Mesleki Ve Teknik Eğitim Birimi, Hayat Boyu Öğrenme birimi, Özel Eğitim Ve Rehberlik Hizmetleri Birimi									
Riskler	- Uzaktan eğitim veya yüz yüze eğitim ile verilecek eğitim alanlarına ilişkin meslek standartlarının belirlenmemiş olması, - Uzaktan eğitim yöntemine ilişkin öğretmen ve kursiyerlerde yeterli farkındalık olmaması, - Uzaktan eğitim yöntemine kursiyerlerden yeterli talep olmaması.									
Stratejiler	S 7.2.1	-Özel çeşitli kurslar ile özel eğitim ve rehabilitasyon merkezlerinde verilen eğitimin niteliğini artırmaya yönelik çalışmalar yapılacaktır.								
Maliyet Tahmini	1.141.218 TL									
Tespitler	- Bakanlığımızdan izin almadan eğitim veren uzaktan eğitim kurumları bulunması, - Uzaktan eğitim verilebilecek eğitim alanlarına ilişkin meslek standartlarının belirlenmemiş olması, - Özel eğitim ve rehabilitasyon merkezlerinden hizmet alanların devam takibi ile eğitim hizmetinin kalitesinin denetiminin etkin olarak yürütülememesi.									
İhtiyaçlar	- Uzaktan eğitim yöntem ve sürecine ilişkin mevzuat düzenlemeleri, - Uzaktan eğitim yöntem ve sürecine ilişkin altyapı düzenlemeleri, - Özel motorlu taşıt sürücüleri kurslarının eğitim ve sınav standartlarının yükseltilmesi, - Programların uluslararası meslek standartlarına göre düzenlenmesi, - Özel eğitim ve rehabilitasyon merkezlerinde devam durumu ve eğitim kalitesinin izlenmesine yönelik düzenleme yapılması.									

BÖLÜM - 4:

Maliyetlendirme

Millî Eğitim Bakanlığı 2019-2023 Stratejik Planı'nın maliyetlendirilmesi sürecindeki temel gaye, stratejik amaç, hedef ve eylemlerin gerektirdiği maliyetlerin ortaya konulması suretiyle politika tercihlerinin ve karar alma sürecinin rasyonelleştirilmesine katkıda bulunmaktır. Bu sayede, stratejik plan ile bütçe arasındaki bağlantı güçlendirilecek ve harcamaların önceliklendirilme süreci iyileştirilecektir.

Bu temel gayeden hareketle planın tahmini maliyetlendirilmesi şu şekilde yapılmıştır:

- Hedeflere ilişkin eylemler durum analizi çalışmaları sonuçlarından hareketle birimlerin katılımlarıyla tespit edilmiştir,
- Eylemlere ilişkin maliyetlerin bütçe dağılımları yapılmadan önce genel yönetim giderleri ayrılmıştır,
- Bakanlığımıza merkezi yönetim bütçesinden ayrılan pay, valiliklerin ve belediyelerin katkıları ile okul aile birliklerinin katkıları, sosyal yardımlaşma ve diğer gelirler hesaplanmıştır,
- Eylemlere ilişkin tahmini maliyetler belirlenmiştir,
- Eylem maliyetlerinden hareketle hedef maliyetleri belirlenmiştir,
- Hedef maliyetlerinden yola çıkılarak amaç maliyetleri belirlenmiş ve amaç maliyetlerinden de stratejik plan maliyeti belirlenmiştir.

Toprakkale İlçe Milli Eğitim Müdürlüğü'nün yıllık bütçe artışları ve eğilimleri dikkate alındığında 2019-2023 Stratejik Planı'nda yer alan stratejik amaçların gerçekleştirilebilmesi için tabloda da belirtildiği üzere beş yıllık süre için tahmini 435.615.136,00 TL'lik kaynağın elde edileceği düşünülmektedir.

Tablo 13: Kaynak Tablosu

YILLAR	2019	2020	2021	2022	2023	TOPLAM
BÜTÇE	24.161.871,19	27.786.151,87	31.954.074,65	36.747.185,85	42.259.263,72	120.649.283,56
BÜTÇE DIŐI KAYNAK	175.842,72	202.219,13	232.551,99	267.434,79	307.550,00	1.185.598,63
GENEL TOPLAM	24.337.713,91	27.988.371,00	32.186.626,64	37.014.620,64	42.566.813,72	121.834.882,19

Toprakkale İlçe Milli Eğitim Müdürlüğünün stratejik planında 18 hedef bulunmaktadır. Söz konusu hedeflere ilişkin bütçe dağılımları 5 yıllık olarak üstteki tabloda belirtilmiştir. Tabloda görüldüğü üzere son iki yılın gelir ve giderlerinde yaşanan artıştan hareketle hazırlanan beş yıllık maliyetlendirme sonucunda Bakanlığımızın tahmini olarak 120.649.283,56 TL'lik bir harcama yapacağı düşünülmektedir. Plan dönemi amaç maliyetlerine ilişkin alttaki tabloda ayrıntılı bilgiye yer verilmiştir.

Tablo 14: Amaç ve Hedef Maliyetleri

AMAÇ ve HEDEF NO	2019	2020	2021	2022	2023	TOPLAM MALİYET
AMAÇ 1	8.850.866	11.240.600	14.275.563	18.129.965	23.025.055	75.522.049
HEDEF 1. 1.	4.425.433	5.620.300	7.137.781	9.064.982	11.512.527	37.761.023
HEDEF 1. 2.	1.327.630	1.686.090	2.141.334	2.719.494	3.453.758	11.328.306
HEDEF 1. 3.	3.097.803	3.934.210	4.996.447	6.345.487	8.058.769	26.432.716
AMAÇ 2	7.809.588	9.918.177	12.596.085	15.997.028	20.316.226	66.637.104
HEDEF 2. 1.	7.809.588	9.918.177	12.596.085	15.997.028	20.316.226	66.637.104
AMAÇ 3	22.908.126	29.093.320	36.948.516	46.924.616	59.594.262	195.468.839
HEDEF 3. 1.	6.414.275	8.146.130	10.345.585	13.138.892	16.686.393	54.731.275
HEDEF 3. 2.	11.912.225	15.128.526	19.213.228	24.400.800	30.989.016	101.643.796
HEDEF 3. 3.	4.581.625	5.818.664	7.389.703	9.384.923	11.918.852	39.093.768
AMAÇ 4	4.581.625	5.818.664	7.389.703	9.384.923	11.918.853	39.093.768
HEDEF 4. 1.	2.551.132	3.239.938	4.114.721	5.225.696	6.636.634	21.768.121
HEDEF 4. 2.	1.978.429	2.512.605	3.191.008	4.052.580	5.146.777	16.881.400
HEDEF 4. 3.	0	0	0	0	0	0
HEDEF 4. 4.	52.064	66.121	83.974	106.647	135.442	444.247
AMAÇ ve HEDEF NO	2019	2020	2021	2022	2023	TOPLAM MALİYET

AMAÇ 5	3.644.475	4.628.483	5.878.173	7.465.280	9.480.905	31.097.315
HEDEF 5. 1.	437.337	555.418	705.381	895.834	1.137.709	3.731.678
HEDEF 5. 2.	2.004.461	2.545.665	3.232.995	4.105.904	5.214.498	17.103.523
HEDEF 5. 3.	1.202.677	1.527.399	1.939.797	2.463.542	3.128.699	10.262.114
AMAÇ 6	3.123.835	3.967.271	5.038.434	6.398.811	8.126.490	26.654.842
HEDEF 6. 1.	656.005	833.127	1.058.071	1.343.750	1.706.563	5.597.517
HEDEF 6. 2.	624.767	793.454	1.007.687	1.279.762	1.625.298	5.330.968
HEDEF 6. 3.	1.530.679	1.943.963	2.468.833	3.135.417	3.981.980	13.060.872
HEDEF 6. 4.	312.384	396.727	503.843	639.881	812.649	2.665.484
AMAÇ 7	0	0	293.909	373.264	474.045	1.141.218
HEDEF 7. 1.	0	0	0	0	0	0
HEDEF 7. 2.	0	0	293.909	373.264	474.045	1.141.218
AMAÇ TOPLAM	50.918.515	64.666.515	82.420.383	104.673.887	132.935.836	435.615.136

BÖLÜM - 5:

İzleme ve Değerlendirme:

MEB 2019-2023 Stratejik Planı İzleme ve Değerlendirme Modeli

Stratejik planlarda yer alan amaç ve hedeflere ulaşma durumlarının tespiti ve bu yolla stratejik planlardaki amaç ve hedeflerin gerçekleştirilebilmesi için gerekli tedbirlerin alınması izleme ve değerlendirme ile mümkün olmaktadır. İzleme, stratejik plan uygulamasının sistematik olarak takip edilmesi ve raporlanmasıdır. Değerlendirme ise, uygulama sonuçlarının amaç ve hedeflere kıyasla ölçülmesi ve söz konusu amaç ve hedeflerin tutarlılık ve uygunluğunun analizidir.

Toprakkale İlçe Milli Eğitim Müdürlüğü 2019-2023 Stratejik Planı'nın izlenmesi ve değerlendirilmesi uygulamaları Toprakkale İlçe Milli Eğitim Müdürlüğü 2019-2023 Stratejik Planı İzleme ve Değerlendirme Modeli çerçevesinde yürütülecektir. İzleme ve değerlendirme sürecine yön verecek temel ilkeler, 5018 sayılı Kamu Mali Yönetimi ve Kontrol Kanunu'nda belirtilen "Katılımcılık, Saydamlık, Hesap verebilirlik, Bilimsellik, Tutarlılık ve Nesnellik" ilkeleri olarak ifade edilebilir.

İdarelerin kurumsal yapılarının kendine has farklılıkları izleme ve değerlendirme süreçlerinin de farklılaşmasını beraberinde getirmektedir. Eğitim idarelerinin ana unsurunun, girdi ve çıktılarının insan oluşu, ürünlerinin değerinin kısa vadede belirlenememesine ve insan unsurundan kaynaklı değişkenliğin ve belirsizliğin fazla olmasına yol açmaktadır. Bu durumda sadece nicel yöntemlerle yürütülecek izleme ve değerlendirmelerin eğitsel olgu ve durumları açıklamada yetersiz kalabilmesi söz konusudur. Nicel yöntemlerin yanında veya onlara alternatif olarak nitel yöntemlerin de uygulanmasının daha zengin ve geniş bir bakış açısı sunabileceği belirtilebilir.

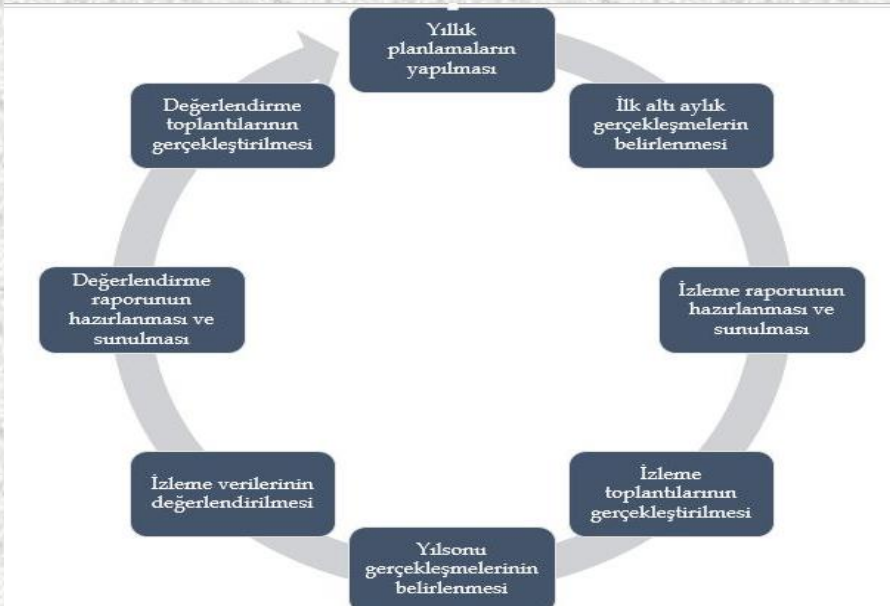
Belirtilen temel ilkeler ve veri analiz yöntemleri doğrultusunda birlikte Toprakkale İlçe Milli Eğitim Müdürlüğü 2019-2023 Stratejik Planı İzleme ve Değerlendirme Modelinin çerçevesini;

1. Performans göstergeleri ve stratejiler bazında gerçekleşme durumlarının belirlenmesi,
2. Performans göstergelerinin gerçekleşme durumlarının hedeflerle kıyaslanması,
3. Stratejiler kapsamında yürütülen faaliyetlerin Bakanlık faaliyet alanlarına dağılımının belirlenmesi,
4. Sonuçların raporlanması ve paydaşlarla paylaşımı,

5. Hedeflerden sapmaların nedenlerinin araştırılması,
6. Alternatiflerin ve çözüm önerilerinin geliştirilmesi süreçleri oluşturmaktadır.

İzleme ve Değerlendirme Sürecinin İşleyişi

Şekil 3: İzleme ve Değerlendirme Süreci



İzleme ve değerlendirme sürecinin işleyişi ana hatları ile aşağıdaki şekilde özetlenmiştir.

Toprakkale İlçe Milli Eğitim Müdürlüğü 2019-2023 Stratejik Planı'nda yer alan performans göstergelerinin gerçekleştirme durumlarının tespiti yılda iki kez yapılacaktır. Ara izleme olarak nitelendirilebilecek yılın ilk altı aylık dönemini kapsayan birinci izleme kapsamında Toprakkale İlçe Milli Eğitim Müdürlüğü Stratejik Plan Ekibi tarafından yapılacaktır. Stratejik Plan Ekibi tarafından harcama birimlerinden sorumlu oldukları performans göstergeleri ve stratejiler ile ilgili gerçekleştirme durumlarına ilişkin veriler toplanarak konsolide edilecektir. Performans hedeflerinin gerçekleştirme durumları hakkında hazırlanan "stratejik plan izleme raporu Müdür, Şube Müdürleri ve kurum

içi paydaşların görüşüne sunulacaktır. Bu aşamada amaç, varsa öncelikle yıllık hedefler olmak üzere, hedeflere ulaşılmasının önündeki engelleri ve riskleri belirlemek ve yıllık hedeflere ulaşılmasını sağlamak üzere gerekli görülebilecek tedbirlerin alınmasıdır.

Yılın tamamına ilişkin ikinci izleme kapsamında ise Toprakkale İlçe Milli Eğitim Müdürlüğü Stratejik Plan Ekibi tarafından yapılacaktır. Stratejik Plan Ekibi tarafından harcama birimlerinden sorumlu oldukları performans göstergeleri ve stratejiler ile ilgili yıl sonu gerçekleştirme durumlarına ait veriler toplanarak konsolide edilecektir.

Stratejik plan deęerlendirme raporu, üst yönetici başkanlığında yapılan deęerlendirme toplantısında stratejik planın kalan süresi için hedeflere nasıl ulaşılabacağına ilişkin alınacak gerekli önlemleri de içerecek şekilde nihai hale getirilerek Şubat ayı sonuna kadar İl Milli Eğitim Müdürlüğü ARGE birimine gönderilecektir. Hedeflerin ve ilgili performans göstergeleri ile risklerin takibi, hedeften sorumlu birimin harcama yetkilisinin; hedeflerin gerçekleşme sonuçlarının harcama birimlerinden alınarak konsolide edilmesi, analizi, deęerlendirilmesi ve üst yöneticiye sunulması ise Stratejik Plan Ekibi sorumluluğundadır.

MEB Stratejik Plan İzleme ve Deęerlendirme Modülü

Stratejik Plan izleme ve deęerlendirme sürecinde hızlı ve güvenli veri akışını mümkün kılmak, mükerrerliği önlemek ve katılımı artırarak amacıyla Stratejik Plan İzleme ve Deęerlendirme Modülü geliştirilmiştir. 2019-2023 döneminde izleme ve deęerlendirme sürecinin Bakanlık genelinde koordinasyonu sağlamak üzere Müdürlüğümüz birimlerinde izleme ve deęerlendirmeden sorumlu personel görevlendirmesi yapılacaktır. İhtiyaç duyulması halinde stratejik planlama, izleme ve deęerlendirme, modül kullanımı, raporlama, veri analizi gibi konularda bilgilendirmeler yapılacaktır.

Nitel ve nicel analizler sonucunda elde edilen bulgular ve deęerlendirmeler rapor haline getirilecektir. Raporlamalar, Birim İzleme Kartları, Dönem İzleme ve Deęerlendirme Raporu ve Dönem İzleme ve Deęerlendirme Raporu Yönetici Özeti olarak hazırlanacaktır. Analiz bulguları özel olarak hazırlanan sunumlar vasıtasıyla Müdürlüğümüz birimleri ile gerçekleştirilen toplantılarda paylaşılacak, genel durum hakkında ise tüm birim temsilcilerinin olduğu toplantılarda bilgilendirme yapılacaktır.

EKLER

Tablo 10: Hedef Kartı Sorumlulukları

BİRİMLER	1.1	1.2	1.3	2.1	3.1	3.2	3.3	4.1	4.2	4.3	4.4	5.1	5.2	5.3	6.1	6.2	6.3	6.4	7.1	7.2
TEB	İ	İ	İ	İ	K	K	K					İ	İ	İ	İ				İ	
OÖB	İ	İ	İ	İ				K	K	K	İ	İ	İ	İ		İ				İ
DÖB	İ	İ	İ	İ		İ	İ	İ	İ	İ	K	İ	İ	İ						İ
MTEB	İ	İ	İ	İ		İ		İ	İ	İ		İ	İ		K	K	K	İ		İ
ÖÖB	İ		İ	İ	İ	İ		İ	İ	İ		İ	İ	İ	İ	İ	İ	İ	K	K
ÖERHB	İ	İ	İ	İ	İ	İ	İ	İ	İ			K	K	K	İ					İ
HBÖB	İ	İ	İ	İ	İ	İ						İ	İ	İ	İ	İ	İ	K		İ
PB				K	İ								İ							
YEĞİTEK		İ	K	İ											İ	İ			İ	
SGB	İ	K		İ	İ	İ	İ	İ	İ				İ							İ
ÖDSHB	K	İ						İ							İ				İ	
İEB	İ						İ						İ							
DHB	İ				İ		İ	İ								İ	İ	İ		
BİB	İ							İ				İ	İ	İ			İ			
ÖYGB			İ							İ	İ					İ				

Hedef Koordinatörü: K

İş Birliği Yapılacak Birim: i

* Hedef kartı sorumlulukları, hedef kartlarındaki bilgiler ve birim görev alanları esas alınarak oluşturulmuştur.

TABLO -11:Strateji Sorumlulukları

Amaç	Hedef	No	Stratejiler	Ana Sorumlu	Diğer Sorumlu
Bütün öğrencilerimize, medeniyetimizin ve insanlığın ortak değerleri ile çağın gereklerine uygun bilgi, beceri, tutum ve davranışların kazandırılması sağlanacaktır.	Tüm alanlarda ve eğitim kademelerinde, öğrencilerimizin her düzeydeki yeterliliklerinin belirlenmesi, izlenmesi ve desteklenmesi için etkin bir ölçme ve değerlendirme sistemi işletilecektir.	1.1.1	Eğitim kalitesinin artırılması için ölçme ve değerlendirme yöntemleri etkinleştirilecek ve yeterlilik temelli ölçme değerlendirme yapılacaktır.	ÖDSHB	HBÖB, TEB, BİB, OÖB, DÖB, MTEB, DHB, ÖÖB, ÖERHB
		1.1.2	Öğrencilerin bilimsel, kültürel, sanatsal, sportif ve toplum hizmeti alanlarında etkinliklere katılımı artırılacak ve izlenecektir.	TEB	BİB, İEB, HBÖB
		1.1.3	Kademeler arası geçiş sınavlarının eğitim sistemi üzerindeki baskısı azaltılacak ve yeterlilik temelli ölçme değerlendirme yapılacaktır.	ÖDSHB	BİB, İEB, DHB, OGB, SGB, ÖERHB, MTEB
	Öğrencilerin yaş, okul türü ve programlarına göre gereksinimlerini dikkate alan beceri temelli yabancı dil yeterlilikleri sistemine geçilmesine ilişkin etkin çalışmalar yürütülecektir.	1.2.1	Bakanlığımız tarafından seviye ve okul türlerine göre uyarlanacak olan yabancı dil eğitimi il genelinde yaygınlaştırılacaktır.	TEB	OÖGB, DÖGB, MTEB
		1.2.2	Yeni kaynaklar ile öğrencilerin İngilizce konuşulan dünyayı deneyimlemesi sağlanacak ve dijital içeriklerin kullanılması yaygınlaştırılacaktır.	BİB	TEB, OÖGB, DÖGB, MTEB
		1.2.3	Yabancı dil eğitiminde öğretmen nitelik ve yeterlilikleri yükseltilecektir	PB	TEB, OÖGB, DÖGB, MTEB
	Öğrenme süreçlerini destekleyen dijital içerik ve beceri destekli dönüşüm ile ülkemizin her yerinde yaşayan öğrenci ve öğretmenlerimizin eşit öğrenme ve öğretme fırsatlarını yakalamaları ve öğrenmenin sınıf duvarlarını aşması sağlanacaktır.	1.3.1	Dijital içerik ve becerilerin gelişmesi için ekosistem kurulacaktır.	BİB	ÖDGB
		1.3.2	Dijital becerilerin gelişmesi için içerik geliştirilecek ve bu kapsamda öğretmen eğitimi yapılacaktır.	BİB	PB

Amaç	Hedef	No	Stratejiler	Ana Sorumlu	Diğer Sorumlu
Çağdaş normlara uygun, etkili, verimli yönetim ve organizasyon yapısı ve süreçleri hâkim kılınacaktır.	Öğretmen ve okul yöneticilerinin gelişimlerini desteklemek amacıyla yeni bir mesleki gelişim anlayışı, sistemi ve modeli işletilecektir.	2.1.1	Öğretmen ve okul yöneticilerinin gelişimlerini desteklemek amacıyla yeni bir mesleki gelişim, sistemi, anlayışı ve modelinin işletilmesi sağlanacaktır.	PB	...
		2.1.2	İnsan kaynağının verimli kullanılması ve hakkaniyetli bir şekilde ödüllendirilmesi sağlanacaktır.	PB	...
		2.1.3	Bakanlık hizmetlerinin etkin sunumunu sağlamak üzere personel sistemi ve hizmet içi eğitim süreci geliştirilecektir.	PB	...

Amaç	Hedef	No	Stratejiler	Ana Sorumlu	Diğer Sorumlu	
Okul öncesi eğitim ve temel eğitimde öğrencilerimizin bilişsel, duygusal ve fiziksel olarak çok boyutlu gelişimleri sağlanacaktır.	Erken çocukluk eğitiminin niteliği ve yaygınlığı artırılacak, toplum temelli erken çocukluk çeşitlendirilerek yaygınlaştırılacaktır.	3.1.1	Erken çocukluk eğitim hizmeti yaygınlaştırılacaktır.	TEB	İEB, SGB, HBÖB	
		3.1.2	Erken çocukluk eğitim hizmetlerine yönelik oluşturulan bütünlük sistemin işleyişi sağlanacaktır.	TEB	...	
		3.1.3	Erken çocukluk eğitiminde şartları elverişsiz gruplarda eğitimin niteliği artırılacaktır.	TEB	HBÖB, PB	
	Öğrencilerimizin bilişsel, duygusal ve fiziksel olarak çok boyutlu gelişimini önemseyen, bilimsel düşünme, tutum ve değerleri içselleştirebilecekleri bir temel eğitim yapısına geçilerek okullaşma oranı artırılacaktır.	3.2.1	İlkokul ve ortaokullarda okullaşma oranları artırılacak, devamsızlık oranları azaltılacaktır.	TEB	DÖB, İEB, SGB, ÖERHB	
		3.2.2	İlkokul ve ortaokullar gelişimsel açıdan yeniden yapılandırılacak ve tasarım beceri atölyeleri kurulacaktır.	TEB	İEB	
		3.2.3	Tüm öğrencilerimize fırsat eşitliği içinde eğitimlerine devam edebilmeleri için uygulanan ücretsiz ders kitabı ve öğrenci taşıma hizmetleri gibi uygulamalar iyileştirilerek bunlara devam edilecektir.	TEB	...	
	Temel eğitimde okulların niteliğini artıracak yenilikçi uygulamalara yer verilecektir.	3.3.1	Temel eğitimde yenilikçi uygulamalara imkân sağlanacaktır.	TEB	DÖB	
		3.3.2	Temel eğitimde okullar arası başarı farkı azaltılarak okulların niteliği artırılacaktır.	TEB	...	
	Amaç	Hedef	No	Stratejiler	Ana Sorumlu	Diğer Sorumlu

Öğrencileri ilgi, yetenek ve kapasiteleri doğrultusunda hayata ve üst öğretime hazırlayan bir ortaöğretim sistemi ile toplumsal sorunlara çözüm getiren, ülkenin sosyal, kültürel ve ekonomik kalkınmasına katkı sunan öğrenciler yetiştirilecektir.	Ortaöğretime katılım ve tamamlama oranları artırılacaktır.	4.1.1	Kız çocukları ile özel politika gerektiren gruplar başta olmak üzere tüm öğrencilerin ortaöğretime katılımlarının artırılması, devamsızlık ve sınıf tekrarlarının azaltılmasına yönelik çalışmalar yapılacaktır.	OÖB	DÖB, SGB, DHB, DSHB
		4.1.2	İkili eğitim kapsamındaki okulların sayısı azaltılacak ve yatılılık imkânlarının kalitesi iyileştirilecektir.	OÖB	İEB
	Ortaöğretimin, değişen dünyanın gerektirdiği becerileri sağlayan ve değişimin aktörü olacak öğrenciler yetiştiren bir yapıya kavuşturulmasına katkı sağlanacaktır.	4.2.1	Ortaöğretimde öğrencilerin ilgi, yetenek ve mizaçlarına uygun esnek modüler bir program ve ders çizelgesi uygulanacaktır.	OÖB	...
		4.2.2	Ortaöğretimde akademik bilginin beceriye dönüşmesi sağlanacaktır.	OÖB	...
		4.2.3	Okullar arası başarı farkı azaltılacaktır.	OÖB	ÖDB, ÖRHB
	Ülkemizin entelektüel sermayesini artırmak, medeniyet ve kalkınmaya destek vermek amacıyla fen ve sosyal bilimler liselerinin niteliği güçlendirilecektir.	4.3.1	Fen ve sosyal bilimler liselerindeki öğretimin niteliği iyileştirilecektir.	OÖB	ÖDB
		4.3.2	Fen ve sosyal bilimler liselerinin yükseköğretim kurumlarıyla iş birlikleri artırılacaktır.	OÖB	...
	Örgün eğitim içinde imam hatip okullarının niteliği artırılacaktır.	4.4.1	Ders yapısı ve öğretim programı güncellenen imam hatip okullarında yabancı dil eğitiminin iyileştirme çalışmaları işletilecektir.	DÖB	PB
		4.4.2	İmam hatip okulları ve yükseköğretim kurumları arasında iş birlikleri artırılacaktır.	DÖB	...
	Amaç	Hedef	No	Stratejiler	Ana Sorumlu

Özel eğitim ve rehberlik hizmetlerinin etkinliği artırılarak bireylerin bedensel, ruhsal ve zihinsel gelişimleri desteklenecektir.	Öğrencilerin mizaç, ilgi ve yeteneklerine uygun eğitimi alabilmelerine imkân veren işlevsel bir psikolojik danışmanlık ve rehberlik yapılanması işletilecektir.	5.1.1	Yeniden yapılandırılan psikolojik danışmanlık ve rehberlik hizmetleri ihtiyaçlara yönelik olarak işletilecektir.	ÖERHB	PB	
	Özel eğitim ihtiyacı olan bireyleri akranlarından soyutlamayan ve birlikte yaşama kültürünü güçlendiren eğitimde adalet temelli yaklaşım modelinin işletilmesi sağlanacaktır.	5.2.1	Özel eğitim ihtiyacı olan öğrencilere yönelik hizmetlerin kalitesi artırılacaktır.	ÖERHB	İEB	
		5.2.2	Başta özel eğitime ihtiyaç duyan bireylerin kullanımına uygun olmak üzere okul ve kurumların fiziki imkânları iyileştirilecektir.	İEB	ÖERHB	
		5.2.3	Küçük onarım ve donatım hizmetleriyle okul ve kurumların fiziki imkânları ihtiyaçlar doğrultusunda iyileştirilecektir.	DHB	İEB	
	Ülkemizin kalkınmasında önemli bir kaynak niteliğinde bulunan özel yetenekli öğrencilerimiz, akranlarından ayrıştırılmadan doğalarına uygun bir eğitim yöntemi ile desteklenecektir.	5.3.1	Özel yeteneklilere yönelik kurumsal yapı ve süreçler iyileştirilecektir.	ÖERHB	...	
		5.3.2	Özel yeteneklilere yönelik tanılama ve değerlendirme araçları daha ileri seviyeye taşınacaktır.	ÖERHB	...	
		5.3.3	Bakanlığımız tarafından özel yeteneklilere yönelik geliştirilen öğrenme ortamlarının, ders yapılarının ve materyallerin etkin bir şekilde kullanılması sağlanacaktır	ÖERHB	BİB	
	Amaç	Hedef	No	Stratejiler	Ana Sorumlu	Diğer Sorumlu

Toplumun ihtiyaçlarına ve işgücü piyasası ile bilgi çağının gereklerine uygun biçimde düzenlenen mesleki- teknik eğitim ve hayat boyu öğrenme sistemlerinin işletilmesi sağlanacaktır.	Mesleki ve teknik eğitime atfedilen değer ve erişim imkânları artırılacaktır.	6.1.1	Mesleki ve teknik eğitimde kariyer rehberliği etkin bir hale getirilecek ve mesleki ve teknik eğitimin görünürlüğü artırılacaktır.	MTEB	BİB ÖERHB
		6.1.2	Mesleki ve teknik eğitimde öğrencilerin meslek alanları arasında geçişlerini ve yeni mesleklere ilişkin kazanımları elde etmelerini kolaylaştırmak amacıyla Bakanlık tarafından oluşturulacak olan sistemin işletilmesi sağlanacaktır.	MTEB	HBÖB
	Mesleki ve teknik eğitimde yeni nesil öğretim programlarının etkin uygulanması sağlanacak ve altyapı iyileştirilecektir.	6.2.1	Sektör talepleri ile gelişen teknoloji doğrultusunda alan ve dalların öğretim programları güncellenerek atölye ve laboratuvar donanımının bu programlara uygunluğu sağlanacak ve döner sermaye faaliyetleri desteklenecektir.	MTEB	...
		6.2.2	Öğretmenlerin mesleki gelişimleri desteklenecek ve hizmet içi eğitimler gerçek iş ortamlarında yapılacaktır.	MTEB	PB
	Mesleki ve teknik eğitim-istihdam- üretim ilişkisi güçlendirilecektir.	6.3.1	Hayat boyu öğrenme programlarının niteliği geliştirilerek hayat boyu öğrenmeye katılım ve tamamlama oranlarının artırılması sağlanacak ve ülkemizde geçici koruma altında bulunan yabancıların çocuklarının eğitim ve öğretime erişim imkânları artırılacaktır.	MTEB	ÖÖB
	Bireylerin iş ve yaşam kalitelerini yükseltmek amacıyla hayat boyu öğrenme nitelik, katılım ve tamamlama oranları artırılacaktır.	6.4.1	Hayat boyu öğrenme programlarına katılım ve tamamlama oranlarının artırılması sağlanacaktır.	HBÖB	TEB, OÖB, MTEB, DÖB
		6.4.2	Niteliği geliştirilen hayat boyu öğrenme programlarını yaygınlaştırma çalışmaları yapılacaktır.	HBÖB	TEB, OÖB, MTEB, DÖB
		6.4.3	İlimizde geçici koruma altında bulunan yabancıların çocuklarının eğitim ve öğretime erişim imkânları artırılacaktır.	HBÖB	TEB, OÖB, MTEB, DÖB

Amaç	Hedef	No	Stratejiler	Ana Sorumlu	Diğer Sorumlu
------	-------	----	-------------	-------------	---------------

Tüm okullarımızın uluslararası standartlara uygun destekleyici bir özel öğretim yapısına geçilmesi için yapılan çalışmalar yürütülecektir.	Özel öğretime devam eden öğrenci oranları artırılma çalışmaları yapılacak, özel öğretim kurumlarının daha güçlü yönetim ve teftiş yapısına kavuşması için yapılan çalışmalar yürütülecektir.	7.1.1	Özel öğretim kurumlarının teftiş ve rehberlik çalışmaları üzerindeki bürokrasi azaltılarak, kurumsal yapıyı geliştirme ve kaliteyi artırmaya yönelik çalışmalar yürütülecektir.	ÖÖB	TKB
		7.1.2	Özel öğretim kurumlarında oluşturulan yeni model ve programların, oluşturulan pilot okullarda uygulanması sağlanacaktır.	ÖÖB	...
		7.1.3	Özel sektörün eğitim yatırımlarını desteklemek amacıyla yapılan yasal düzenlemeler uygulanacak ve tedbir mekanizmaları işletilecektir.	ÖÖB	...
	Sertifika eğitimi veren kurumların niteliğini artırmaya yönelik yapılacak düzenlemeler işletilecektir.	7.2.1	Özel çeşitli kurslar ile özel eğitim ve rehabilitasyon merkezlerinde verilen eğitimin niteliğini artırmaya yönelik çalışmalar yapılacaktır.	ÖÖB	...

Tablo 12: Performans Göstergesi Sorumlulukları

AMAÇ 1 HEDEFLERİNE İLİŞKİN PERFORMANS GÖSTERGELERİ

PG NO	PERFORMANS GÖSTERGESİ	ANA SORUMLU	DİĞER SORUMLU
PG 1.1.1	İlkokulda bir eğitim ve öğretim döneminde bilimsel, kültürel, sanatsal ve sportif alanlarda en az bir faaliyete katılan öğrenci oranı (%)	TEB	DÖB, MTEB, ÖERHB, BİB
PG 1.1.2	Ortaokulda bir eğitim ve öğretim döneminde bilimsel, kültürel, sanatsal ve sportif alanlarda en az bir faaliyete katılan öğrenci oranı (%)	TEB	
PG 1.1.3	Ortaöğretimde bir eğitim ve öğretim döneminde bilimsel, kültürel, sanatsal ve sportif alanlarda en az bir faaliyete katılan öğrenci oranı (%)	OÖB	
PG 1.1.4	Öğrenci başına okunan kitap sayısı		DÖB, MTEB, ÖERHB, BİB
	PG 1.1.4.1 İlkokulda öğrenci başına okunan kitap sayısı	TEB	
	PG 1.1.4.2 Ortaokulda öğrenci başına okunan kitap sayısı	TEB	
	PG 1.1.4.3 Ortaöğretimde öğrenci başına okunan kitap sayısı	OÖB	
PG 1.1.5	Ortaöğretime merkezi sınavla yerleşen öğrenci	OÖB	ÖDSHB, MTEB, DÖB, ÖERHB
PG 1.2.1	Yabancı dil dersi yılsonu puan ortalaması	SGB	TEB, OÖB, DÖB, MTEB, ÖÖB
PG 1.2.2	Yabancı Dil Mesleki Gelişim Programlarına katılan yabancı dil öğretmen sayısı	PB	BİB
PG 1.3.1	EBA Ders Portalı aylık ortalama tekil ziyaretçi sayısı	BİB	TEB, OÖB, DÖB, MTEB, ÖÖB, ÖERHB, ÖERHB
PG 1.3.2	EBA Ders Portalı kullanıcı başına aylık ortalama sistemde kalma süresi (dk)	BİB	TEB, OÖB, DÖB, MTEB, ÖÖB, ÖERHB, ÖERHB
PG 1.3.3	Tasarım ve beceri atölyesi sayısı	İEB	TEB, OÖB, DÖB, MTEB, ÖÖB, ÖERHB, ÖERHB

AMAÇ 2 HEDEFLERİNE İLİŞKİN PERFORMANS GÖSTERGELERİ

PG NO	PERFORMANS GÖSTERGESİ	ANA SORUMLU	DİĞER SORUMLU
PG 2.1.1	Alanında lisansüstü eğitim alan öğretmen oranı(%)	PB	BİB
PG 2.1.2	Yönetim alanında lisansüstü eğitim alan yönetici oranı(%)	PB	BİB
PG 2.1.3	Kadın yönetici oranı (%)	PB	BİB
PG 2.1.4	Ücretli öğretmen oranı (%)	PB	BİB

AMAÇ 2 HEDEFLERİNE İLİŞKİN PERFORMANS GÖSTERGELERİ

PG NO	PERFORMANS GÖSTERGESİ	ANA SORUMLU	DİĞER SORUMLU
PG 3.1.1	3-5 yaş grubu okullaşma oranı (%)	TEB	BİB
PG 3.1.2	İlkokul birinci sınıf öğrencilerinden en az bir yıl okul öncesi eğitim almış olanların oranı (%)	TEB	ÖÖB, BİB
PG 3.1.3	Erken çocukluk eğitiminde desteklenen şartları elverişsiz öğrenci sayısı	TEB	BİB
PG 3.1.4	Özel eğitime ihtiyaç duyan öğrencilerin uyumunun sağlanmasına yönelik öğretmen eğitimlerine katılan okul öncesi öğretmeni oranı (%)	TEB	PB, ÖERHB
PG 3.2.1	İkili eğitim kapsamındaki okullara devam eden öğrenci oranı (%)	SGB	TEB, İEB, DÖB
PG 3.2.2	Temel Eğitimde 20 gün ve üzeri devamsız öğrenci oranı (%)	TEB	...
PG 3.2.2.1	İlkokulda 20 gün ve üzeri devamsız öğrenci oranı (%)		
PG 3.2.2.2	Ortaokulda 20 gün ve üzeri devamsız öğrenci oranı (%)		
PG 3.2.3	6-9 yaş grubu okullaşma oranı (%)	TEB	BİB
PG 3.2.4	10-13 yaş grubu okullaşma oranı (%)	TEB	BİB
PG 3.2.5	Temel Eğitimde öğrenci sayısı 30'dan fazla olan şube oranı (%)	SGB	TEB, İEB, DÖB
PG 3.2.5.1	İlkokulda öğrenci sayısı 30'dan fazla olan şube oranı (%)		
PG 3.2.5.2	Ortaokulda öğrenci sayısı 30'dan fazla olan şube oranı (%)		
PG 3.3.1	Eğitim kayıt bölgelerinde kurulan okul ve mahalle spor kulüplerinden yararlanan öğrenci oranı (%)	TEB	OÖB, ÖÖB, MTEB, DÖB, ÖERHB
PG 3.3.2	Birleştirilmiş sınıfların öğretmenlerinden eğitim faaliyetlerine katılan öğretmenlerin oranı (%)	TEB	PB
PG 3.3.3	Destek programına katılan öğrencilerden hedeflenen başarıya ulaşan öğrencilerin oranı (%)	TEB	ÖERHB

AMAÇ 2 HEDEFLERİNE İLİŞKİN PERFORMANS GÖSTERGELERİ			
PG NO	PERFORMANS GÖSTERGESİ	ANA SORUMLU	DİĞER SORUMLU
PG 4.1.1	14-17 yaş grubu okullaşma oranı (%)	OÖB	DÖB, MTEB, ÖERHB, ÖÖB, DHB, İEDB, SGB
PG 4.1.2	Örgün ortaöğretimde 20 gün ve üzeri devamsız öğrenci oranı (%)	OÖB	DÖB, MTEB, ÖERHB, ÖÖB, DHB, İEDB, SGB
PG 4.1.3	Ortaöğretimde sınıf tekrar oranı (9. Sınıf) (%)	OÖB	DÖB, MTEB, ÖERHB, ÖÖB, DHB, İEDB, SGB
PG 4.1.4	İkili eğitim kapsamındaki okullara devam eden öğrenci oranı (%)	OÖB	DÖB, MTEB, ÖERHB, ÖÖB, DHB, İEDB, SGB

PG 4.1.5	Ortaöğretimde pansiyon doluluk oranı (%)	OÖB	DÖB, MTEB, ÖERHB, ÖÖB, DHB, İEDB, SGB
PG 4.2.1	Yükseköğretime hazırlık ve uyum programı uygulayan okul oranı (%)	OÖB	DÖB, MTEB, ÖERHB, ÖÖB, DHB, İEDB, SGB
PG 4.2.2	Ulusal ve uluslararası projelere katılan öğrenci oranı (%)	OÖB	DÖB, MTEB, ÖERHB, ÖÖB, DHB, İEDB, SGB
PG 4.2.3	Toplumsal sorumluluk ve gönüllülük programlarına katılan öğrenci oranı (%)	OÖB	DÖB, MTEB, ÖERHB, ÖÖB, DHB, İEDB, SGB
PG 4.3.1	Fen ve sosyal bilimler liselerinde yürütülen proje sayısı	OÖB	DÖGM, ÖÖKGM
PG 4.3.2	Fen ve sosyal bilimler liseleri ile üniversiteler arasında imzalanan protokol sayısı	OÖB	DÖGM, ÖÖKGM
PG 4.3.3	Fen ve sosyal bilimler liselerinde ders ve proje etkinliklerine katılan öğretim üyesi sayısı	OÖB	DÖGM, ÖÖKGM
PG 4.3.4	Yükseköğretim kurumlarınca düzenlenen bilimsel etkinliklere katılan fen ve sosyal bilimler lisesi öğrenci oranı (%)	OÖB	DÖGM, ÖÖKGM
PG 4.4.1	İmam hatip okullarında yaz okullarına katılan öğrenci sayısı	DÖB	DHB, BİB
PG 4.4.2	İmam Hatip ortaokullarında yabancı dil dersi yılsonu puanı ortalaması	DÖB	DHB, BİB
PG 4.4.3	İmam Hatip liselerinde yabancı dil dersi yılsonu puanı ortalaması	DÖB	DHB, BİB
PG 4.4.4	Yükseköğretim kurumları tarafından düzenlenen etkinliklere katılan öğrenci sayısı	DÖB	DHB, BİB

AMAÇ 2 HEDEFLERİNE İLİŞKİN PERFORMANS GÖSTERGELERİ

PG NO	PERFORMANS GÖSTERGESİ	ANA SORUMLU	DİĞER SORUMLU
PG 5.1.1	Rehberlik öğretmenlerinden mesleki gelişime yönelik hizmet içi eğitime katılanların oranı (%)	ÖERHB	PB
PG 5.2.1	Kaynaştırma/bütünleştirme uygulamaları ile ilgili hizmet içi eğitim verilen öğretmen sayısı	ÖERHB	PB
PG 5.2.2	Engellilerin kullanımına uygun asansör/lift, rampa ve tuvaleti olan okul sayısı	ÖERHB	İEB
PG 5.3.1	Bilim ve sanat merkezleri grup tarama uygulaması yapılan öğrenci oranı (%)	ÖERHB	TEB
PG 5.3.2	Bilim ve sanat merkezi öğrencilerinin programlara devam oranı (%)	ÖERHB	...
PG 5.3.3	Öğretim kademelerinde özel yeteneklilere yönelik açılan destek eğitim odalarında derslere katılan öğrenci sayısı	ÖERHB	...

AMAÇ 2 HEDEFLERİNE İLİŞKİN PERFORMANS GÖSTERGELERİ			
PG NO	PERFORMANS GÖSTERGESİ	ANA SORUMLU	DİĞER SORUMLU
PG 6.1.1	İşletmelerin mesleki ve teknik eğitime ilişkin memnuniyet oranı(%)	MTEB	...
PG 6.1.2	Mezunların mesleki ve teknik eğitime ilişkin memnuniyet oranı(%)	MTEB	...
PG 6.1.3	Kariyer rehberliği kapsamında Genel Beceri Test Seti uygulanan öğrenci sayısı	MTEB	ÖERHB
PG 6.1.4	Özel burs alan mesleki ve teknik ortaöğretim öğrenci sayısı	MTEB	...
PG 6.1.5	Önceki öğrenmelerin tanınması kapsamında düzenlenen belge sayısı	MTEB	HBÖB
PG 6.2.1	Gerçek iş ortamlarında mesleki gelişim faaliyetlerine katılan öğretmen sayısı	MTEB	PB
PG 6.3.1	Organize sanayi bölgelerinde bulunan mesleki ve teknik ortaöğretim kurumu sayısı	MTEB	...
PG 6.3.2	Sektörle iş birliği kapsamında yapılan protokol sayısı	MTEB	HBÖB
PG 6.3.3	Buluş, patent ve faydalı model başvurusu yapan mesleki ve teknik eğitim kurumu sayısı	MTEB	PB
PG 6.4.1	Hayat boyu öğrenme kapsamındaki kursları tamamlama oranı (%)	HBÖB	...
PG 6.4.2	Hayat boyu öğrenme kurslarından yararlanma oranı (%)	HBÖB	...
PG 6.4.3	Toprakkale'deki geçici koruma altındaki 5-17 yaş grubundaki yabancı öğrencilerin okullaşma oranı (%)	HBÖB	...

AMAÇ 2 HEDEFLERİNE İLİŞKİN PERFORMANS GÖSTERGELERİ			
PG NO	PERFORMANS GÖSTERGESİ	ANA SORUMLU	DİĞER SORUMLU
PG 7.1.1	Özel okul öncesi eğitim okullarında bulunan öğrencilerin oranı (%)	ÖÖB	TEB
PG 7.1.2	Özel ilkokullarda bulunan öğrencilerin oranı (%)	ÖÖB	TEB
PG 7.1.3	Özel ortaokullarda bulunan öğrencilerin oranı (%)	ÖÖB	TEB, DÖB
PG 7.1.4	Özel ortaöğretim okullarında bulunan öğrencilerin oranı (%)	ÖÖB	OÖB, MTEB